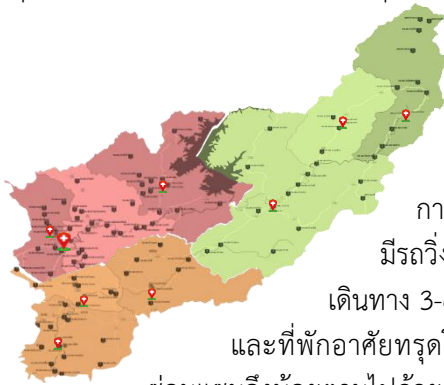


3. การบริหารจัดการงบลงทุน

1. สถานการณ์

ข้อมูลพื้นฐาน ข้อมูลด้านที่ดิน สิ่งก่อสร้าง และด้านครุภัณฑ์ ของแต่ละพื้นที่ รวมถึงความต้องการด้านสุขภาพที่แตกต่างกัน มีผลต่อการตัดสินใจของผู้บริหาร ในการใช้บริหารจัดการด้านการลงทุน ยิ่งในบางพื้นที่ไม่มีความพร้อมด้านกรรมสิทธิ์ที่ดิน จำเป็นต้องแก้ไขเรื่องที่ดินก่อน จึงสามารถจัดลำดับความช่วยเหลือด้านครุภัณฑ์ และสิ่งก่อสร้างตามความต้องการด้านสุขภาพได้ ขั้นตอนการเตรียมข้อมูล เพื่อนำเสนอผู้บริหาร มีความจำเป็นอย่างยิ่ง เพราะเป็นการช่วยสนับสนุนในการพิจารณาและของงบประมาณ หรือเรียงลำดับความสำคัญในการขอสนับสนุน และความจำเป็นเร่งด่วนของหน่วยบริการในจังหวัด อาจไม่ใช่ประเด็นในการเรียงลำดับความสำคัญ การมองในภาพรวมทั้งจังหวัดแก้ไขส่วนที่ขาดที่สามารถดำเนินการได้ทันที จำเป็นต้องทำก่อน ควบคู่กับการพัฒนาต่อยอดส่วนที่ต้องการยกระดับบริการให้ดียิ่งขึ้นด้วย ทั้งนี้นโยบายของผู้บริหารระดับกระทรวงก็เป็นหนึ่งในตัวแปรสำคัญในการพิจารณาจัดเรียงลำดับความสำคัญ ซึ่งสำนักงานสาธารณสุขจังหวัดอุดรดิตถ์ ได้ใช้แนวทางดังกล่าวข้างต้นในการดำเนินการขอสนับสนุนงบลงทุนทุกปี ในปี 2565 จังหวัดอุดรดิตถ์ได้รับงบประมาณ งบลงทุนค่าครุภัณฑ์น้อย มูลค่าค่อนข้างต่ำ ทำให้สามารถเร่งรัดดำเนินการเบิกจ่ายได้ค่อนข้างเร็ว แต่เนื่องจากจากสถานการณ์การแพร่ระบาดของโรคติดเชื้อไวรัสโคโรนา 2019 ทำให้การดำเนินงานในส่วนของงบลงทุน ในส่วนของรายการส่งก่อสร้าง(ผูกพันข้ามปี) ดำเนินการได้ล่าช้า ส่งผลให้มีบางรายการที่เบิกจ่ายล่าช้าตามไปด้วย

ปี 2566 จังหวัดอุดรดิตถ์ ยังใช้การออกแบบการให้บริการ (Service Design) และ ความต้องการด้านสุขภาพ (Health Need) ในจังหวัดอุดรดิตถ์ เหมือนเช่นปี 2565 คือ แบ่งเป็น 3 โซน คือ



โซนเหนือ 3 รพ. ได้แก่ รพ.ฟากท่า รพ.บ้านโคก และ มี รพ.น้ำปาด เป็นศูนย์กลาง

เป็นพื้นที่ห่างไกลติดชายแดน มีประชากรน้อย และเบาบาง การให้บริการนอกสถานที่ค่อนข้างลำบากเนื่องจากพื้นที่เป็นภูเขา การรับ/ส่งต่อ ระหว่าง รพ.สต.และรพช.ต้องจ้างเหมา ไม่มีรถประจำทาง หรือมีรถวิ่งวันละ 1 ครั้ง ระยะทางจากรพ.บ้านโคก รพ.ศ.อุดรดิตถ์ 180 กม. (ใช้เวลาเดินทาง 3-4 ชม.) สภาพสถานพยาบาลทรุดโทรม ครุภัณฑ์ทางการแพทย์

และที่พิกาศัยทรุดโทรม ไม่เพียงพอ เนื่องจากประชากรน้อยงบประมาณในการดูแลรักษาซ่อมแซมจึงน้อยตามไปด้วย การลงทุน เช่นสิ่งก่อสร้างขนาดใหญ่ทำได้ยาก และขณะเดียวกันยังเป็นทางผ่านไปยังพื้นที่เศรษฐกิจชายแดน (ด่านภูดู) ที่ต้องรอการพัฒนา ทั้งระบบการแพทย์ฉุกเฉิน ระบบส่งต่อ รวมถึงการดูแลส่งต่อเชื่อมโยงแม่ข่ายกับโรงพยาบาลจังหวัด

โรงพยาบาลน้ำปาด เป็นศูนย์กลางการโซนเหนือ ในการดูแลผู้ป่วยNCD / การดูแลแบบประคับประคอง ฯลฯโรงพยาบาลฟากท่า มีประชากรน้อย อยู่ระหว่างน้ำปาดและบ้านโคก สามารถเป็นศูนย์กลางการพัฒนางานIC ให้กับโรงพยาบาลบ้านโคก ซึ่งมีประชากรน้อยและเบาบาง แต่มีด่านชายแดนและช่องทางธรรมชาติ ซึ่งติดกับประเทศสาธารณรัฐประชาชนลาว เป็นพื้นที่เศรษฐกิจชายแดน มีชาวลาวเดินทางข้ามแดนมารับบริการด้วย แต่เนื่องจากมีระยะทางห่างไกล จำเป็นต้องพัฒนาด้านการส่งต่อ และการดูแลส่งต่อ

โซนกลาง 3 รพ. ได้แก่ รพ.ท่าปลา รพ.ลับแล และมี รพ.ศ.อุดรดิตถ์ เป็นศูนย์กลาง

โรงพยาบาลอุดรดิตถ์ เป็นศูนย์กลางการบริการทางการแพทย์ทั้งจังหวัด เป็นโรงเรียนแพทย์ และสถานที่ร่วมผลิตแพทย์ด้วย สามารถรองรับการส่งต่อ จากโรงพยาบาลในจังหวัด และต่างจังหวัด เช่น จ.แพร่ จ.สุโขทัยได้ แม้มีสถานที่คับแคบ แต่มีรพ.ลับแล ที่สามารถรองรับการขยายบริการได้ (การผ่าตัด/โรคไต/ฯลฯ) ในปี2564 มีการดำเนินการหาพื้นที่ 4 มุมเมือง เพื่อขยายบริการเป็น PCC 4 มุมเมือง หรือโรงพยาบาลอำเภอเมืองเพื่อลดความแออัดของโรงพยาบาลศูนย์ รวมถึงกระจายการให้บริการผู้ป่วยที่อาการไม่รุนแรง หรือไม่ซับซ้อนจากโรงพยาบาลอุดรดิตถ์ กลับโรงพยาบาลชุมชน เพื่อเน้นให้โรงพยาบาลอุดรดิตถ์ให้บริการโรคที่รุนแรง หรือเฉพาะของโรค ที่ต้องใช้ผู้เชี่ยวชาญหรือแพทย์เฉพาะทาง

โรงพยาบาลท่าปลา และโรงพยาบาลลับแล เป็น 2 โรงพยาบาลที่จะรองรับผู้ป่วยจากโรงพยาบาลอุดรดิตถ์ ได้ โดยโรงพยาบาลท่าปลา มีพื้นที่กว้างขวาง มีความพร้อม และสามารถวางอาคารบริการได้อีกทั้งสามารถสนับสนุนหน่วยบริการในเส้นทางท่องเที่ยวได้ด้วย ส่วนโรงพยาบาลลับแล อยู่ใกล้โรงพยาบาลอุดรดิตถ์ นอกจากเป็นศูนย์พอกไต และการบริการนัดแผนไทยแล้ว สามารถใช้รองรับการผ่าตัดแบบไม่นอนโรงพยาบาลได้ (One Day Surgery) ของโรงพยาบาลอุดรดิตถ์ได้ แต่เนื่องด้วยพื้นที่คับแคบจำเป็นต้องวางแผนขยายพื้นที่ก่อน จึงจะสามารถขยายอาคารบริการต่างๆได้

โซนใต้ 3 รพ. ได้แก่ รพ.ทองแสนขัน รพ.ตรอน และมี รพ.พิชัย เป็นศูนย์กลาง

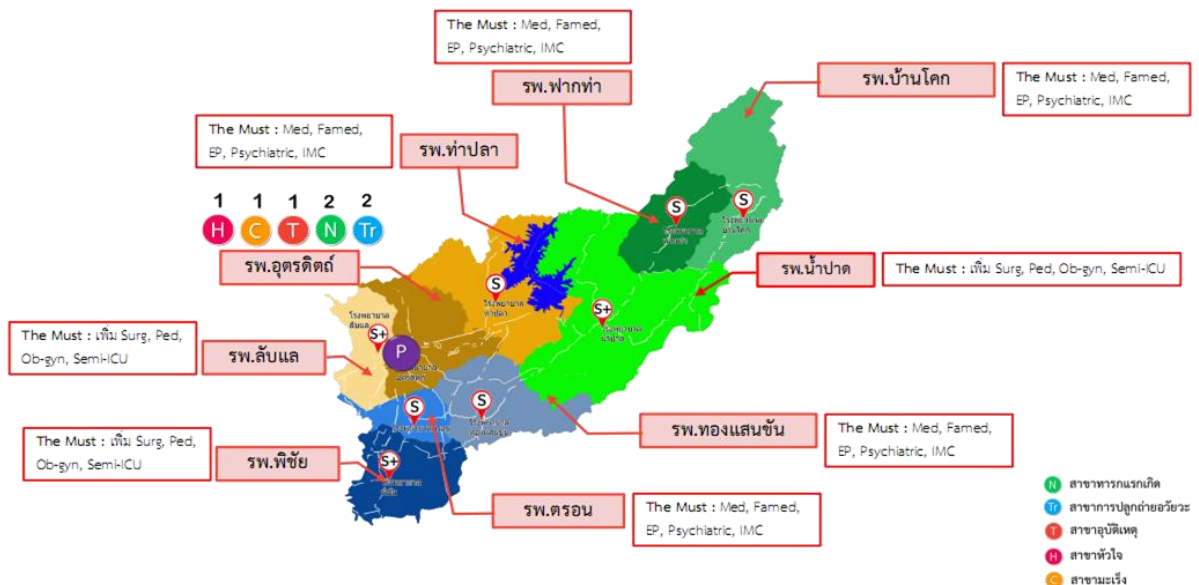
พื้นที่ส่วนใหญ่ของโซนใต้ติดกับถนนสายหลัก เกิดอุบัติเหตุทางถนนรุนแรงบ่อย มีโรงพยาบาลพิชัยเป็นโรงพยาบาลขนาด 60 เตียง เป็นแหล่งผลิตสมุนไพร มีศูนย์ผลิตยาสมุนไพรและได้รับการสนับสนุนในการพัฒนาด้านการแพทย์แผนไทยครบวงจร (ปลูก/ผลิต/จ่าย/ขาย) ด้วย

การยกระดับโซนใต้ จึงจำเป็นต้องเริ่มที่โรงพยาบาลพิชัยก่อน นอกจากเป็นศูนย์ผลิตยาสมุนไพรครบวงจรแล้วยังเป็นศูนย์กลางในการดูแลแบบประคับประคอง มีการขอสนับสนุนอาคารบริการเพื่อขยายพื้นที่ให้บริการ ส่วนโรงพยาบาลตรอน จะเน้นการเป็นศูนย์กลางระบบการแพทย์ฉุกเฉิน/อุบัติเหตุทางถนน เนื่องจากบริบทของพื้นที่ ที่อยู่ระหว่างทั้ง 2 โรงพยาบาลและที่ตั้งโรงพยาบาลไม่ห่างจากถนนสายหลัก โรงพยาบาลทองแสนขัน เป็นพื้นที่พบโรคหินผู่สูง 1 ใน 2 แห่งของจังหวัด จึงเน้นเป็นศูนย์กลางการในดูแลผู้ป่วยโรคทางเดินหายใจ (ปอด)

โดยในปีงบประมาณ พ.ศ. 2566 มีการยกระดับโรงพยาบาลเพื่อให้สอดคล้องกับนโยบายกระทรวงสาธารณสุข Service Delivery Blueprint ที่ปรับระดับโรงพยาบาลในสังกัดกระทรวงสาธารณสุขเป็น 3 ระดับ "SAP" ประกอบด้วย S : Standard A : Academy P : Premium/Professional ซึ่งในส่วนของจังหวัดอุดรดิตถ์ มีการยกระดับโรงพยาบาลในจังหวัด ดังนี้

- โรงพยาบาลอุดรดิตถ์ เดิมเป็นโรงพยาบาลศูนย์ เป็นระดับA เป็นระดับA และ P : Premium
- โรงพยาบาลพิชัย เดิมเป็นโรงพยาบาลชุมชน ระดับF2 เป็นระดับF1 และ S+ : Standard Plus
- โรงพยาบาลลับแล เดิมเป็นโรงพยาบาลชุมชน ระดับF2 เป็นระดับF1 และ S+ : Standard Plus
- โรงพยาบาลน้ำปาด เดิมเป็นโรงพยาบาลชุมชน ระดับF1 เป็นระดับF1 และ S+ : Standard Plus
- โรงพยาบาลท่าปลา เดิมเป็นโรงพยาบาลชุมชน ระดับF2 เป็นระดับF1 และ S : Standard
- โรงพยาบาลตรอน เดิมเป็นโรงพยาบาลชุมชน ระดับF2 เป็นระดับF1 และ S : Standard
- โรงพยาบาลทองแสนขัน เดิมเป็นโรงพยาบาลชุมชน ระดับF2 เป็นระดับF1 และ S : Standard
- โรงพยาบาลฟากท่า เดิมเป็นโรงพยาบาลชุมชน ระดับF2 เป็นระดับF1 และ S : Standard
- โรงพยาบาลบ้านโคก เดิมเป็นโรงพยาบาลชุมชน ระดับF2 เป็นระดับF1 และ S : Standard

Service Design จ.อุดรดิตถ์ ปีงบประมาณ พ.ศ. 2566



2. การดำเนินงาน/ผลการดำเนินงาน

2.1 การดำเนินการตามกลยุทธ์/แผนงาน/กิจกรรมที่ดำเนินงาน ในปีงบประมาณ 2566

- ชี้แจงและการเตรียมความพร้อม ในการพิจารณารายการงบลงทุน รวมถึงการจัดทำโครงการพร้อมรายละเอียดแนบประกอบคำขอตามระยะเวลาที่กำหนด

เตรียมความพร้อมการดำเนินการจัดหาครุภัณฑ์ตามรายการที่ได้รับจัดสรร ปี2566 และเร่งรัดดำเนินการจัดซื้อจัดจ้าง การก่อสร้าง และการเบิกจ่าย ในรายการงบลงทุน ปี2565 ที่ยังไม่แล้วเสร็จ และเตรียมความพร้อมเพื่อดำเนินการจัดซื้อจัดจ้างรายการงบลงทุน ปี2567 ที่ได้รับแจ้งเบื้องต้น ซึ่งการแจ้งผลการพิจารณาเพื่อนำเข้า ครม. พิจารณา มาค่อนข้างเร็ว และมีรายการสิ่งก่อสร้างที่ต้องมีการเตรียมความพร้อมล่วงหน้า ให้หน่วยงานที่เกี่ยวข้องเสนอผู้บริหารของหน่วยงานเพื่อพิจารณาในประเด็นที่เกี่ยวข้องแล้ว การแจ้งเตรียมความพร้อมการจัดทำคำขอ งบลงทุน ปี2567 เขตสุขภาพจะเลื่อนเวลาให้เร็วขึ้นตามผลการพิจารณาขบประมาณ ของ ครม.ด้วย ซึ่งปกติจะดำเนินการในช่วงเดือนกรกฎาคม-สิงหาคม หลังจากร่างขบประมาณประจำปีออกมาแล้ว เพื่อให้พื้นที่พบทวนความเร่งด่วนของรายการงบลงทุนที่จะขอในปีถัดไป โดยพิจารณาร่วมกับรายการงบลงทุนที่หลุดจากการพิจารณาด้วย

ในปีงบประมาณ 2566 สำนักงานสาธารณสุขจังหวัดอุดรดิตถ์ ได้ทำหนังสือชี้แจงแนวทางและการเตรียมความพร้อม การส่งรายการงบลงทุน ปี2566 ให้หน่วยงานในอำเภอทราบ ส่วนรายการคำขอของงบลงทุน ปี2567 ได้แจ้งให้ในแต่อำเภอจัดเรียงลำดับความสำคัญในระดับอำเภอ โดยแยกส่วนโรงพยาบาล และส่วนสำนักงานสาธารณสุขอำเภอ/รพ.สต. จากนั้นสำนักงานสาธารณสุขจังหวัดจะเรียงลำดับระดับจังหวัด โดยผู้บริหารและตัวแทน รพ.ข.และ สสอ.ร่วมกันพิจารณาเรียงลำดับ ซึ่งจะนำลำดับที่ได้ พร้อมของโรงพยาบาลจังหวัดไปเรียงลำดับระดับเขตต่อไป

การเตรียมความพร้อมในการจัดทำโครงการและรายละเอียดแนบประกอบนั้น ได้แจ้งหน่วยงานระดับอำเภอจัดทำโครงการไว้ก่อนได้ และเตรียมรายละเอียดให้พร้อม เช่น เอกสารสิทธิ์ ผลทดสอบดิน ฯลฯ และทางสำนักงานสาธารณสุขจังหวัดจะสนับสนุนรายละเอียดประกอบคำขอ ในรายการที่อยู่ในลำดับของจังหวัด เช่น แบบแปลน ตัวอย่าง ในเสนอราคา ฯลฯ ที่สามารถใช้ร่วมกันได้ไว้ให้ ซึ่งหากมีการแจ้งให้ส่งโครงการพร้อมเอกสารแนบประกอบจะสามารถส่งได้ทันเวลา

2.2 การดำเนินการตามแนวทางการบริหารจัดการงบประมาณงบลงทุน และกำกับติดตามผล

- รายงานความคืบหน้ารายการคำขอ ผลการพิจารณาและความก้าวหน้าในการจัดจ้าง/ก่อสร้าง

การรายงานความก้าวหน้า รายงานในระบบหนังสือราชการและทางกลุ่มไลน์คู่ขนานกันทั้ง 2 ทาง เพื่อเร่งรัด กำชับ กำกับ ติดตาม การดำเนินการอย่างใกล้ชิด เพื่อให้ทันการเบิกจ่ายที่ทางส่วนกลางกำหนด มีการแบ่งหน้าที่ในการกำกับติดตาม ระหว่างกลุ่มงานพัฒนายุทธศาสตร์สาธารณสุข และ กลุ่มงานบริหารทั่วไป ดังนี้

กลุ่มงานพัฒนายุทธศาสตร์สาธารณสุข กำกับ ติดตาม การรายงานความคืบหน้า คำขอขบประมาณขาขึ้น รวมถึงการเตรียมความพร้อม การจัดทำคำขอ การเตรียมเอกสารรายการประกอบคำขอ การบันทึกรายการคำขอในโปรแกรมออนไลน์ด้วย การแจ้งโอนเงินขบประมาณ และการจัดสรรขบประมาณงบลงทุนด้วย

กลุ่มงานบริหารทั่วไป กำกับ ติดตาม การรายงานความคืบหน้า คำขอขบประมาณขาลง คือ หลังจากการจัดสรรขบประมาณให้หน่วยงานแล้ว กลุ่มงานบริหารทั่วไป จะเป็นผู้กำกับ และเร่งรัดการดำเนินการให้ทันห้วงเวลาที่กำหนด กระบวนการต่างๆในการจัดซื้อจัดจ้าง/จัดหา/สรรหา รวมถึงกำกับ การตรวจสอบตรวจรับ และหากมีขบประมาณเหลือจ่าย จะต้องทำคำขอคืนขบประมาณด้วย

- การเร่งรัดคืนเงินเหลือจ่าย และการขอใช้เงินเหลือจ่าย งบลงทุนฯ ปีงบประมาณ 2565-2566

การเร่งรัดการคืนเงินเหลือจ่าย และการขอใช้เงินเหลือจ่าย เป็นการประสานงานกันระหว่างกลุ่มงานพัฒนายุทธศาสตร์ และ กลุ่มงานบริหารทั่วไป โดยมีวัตถุประสงค์เพื่อคืนขบประมาณให้ทันตามที่ของส่วนกลางกำหนด และขอสนับสนุนขบประมาณเหลือของจังหวัดให้ได้มากที่สุด โดยต้องพิจารณารายการที่จะขอใช้นั้นสามารถดำเนินการเสร็จสิ้นก่อนสิ้นปีงบประมาณ ทั้งนี้รวมการขอสนับสนุนขบประมาณเหลือจ่ายระดับประเทศ ซึ่งจะแจ้งในช่วงปลายปีงบประมาณ และมีเวลาให้ดำเนินการน้อย จำเป็นต้องมีการเตรียมรายการที่สามารถเบิกจ่ายได้ในเวลาที่กำหนด เช่น รายการค่าสาธารณูปโภค ของหน่วยงานในสังกัด

2. การดำเนินงาน/ผลการดำเนินงาน (ต่อ)

2.1 รายการงบประมาณ ปีงบประมาณ พ.ศ. 2566 (รายการสิ่งก่อสร้าง); รวมงบผูกพันฯ รพ.อุดรดิตถ์ อาคารวินิจฉัยฯ (จ.อุดรดิตถ์ ใช้แบบแปลนด้านแผ่นดินไหว ทุกรายการ)

ที่	รายการสิ่งก่อสร้าง	แบบเลขที่	วงเงิน	หน่วยงาน	ผลการดำเนินงาน
1	ปรับปรุงซ่อมแซมบ้านพัก เจ้าหน้าที่	BOQ	200,000	สสอ.ลับแล	เบิกจ่ายแล้ว
2	ปรับปรุงอาคารสำนักงานสาธารณสุขอำเภอ	BOQ	500,000	สสอ.ลับแล	เบิกจ่ายแล้ว
3	ปรับปรุงซ่อมแซมบ้านพัก เจ้าหน้าที่	BOQ	200,000	สสอ.เมืองอุดรดิตถ์	เบิกจ่ายแล้ว
4	บ้านพักข้าราชการปฏิบัติงาน (บ้านแฝด) 2 ชั้น	11056	1,754,200	สสอ.เมืองอุดรดิตถ์	เบิกจ่ายแล้ว
5	ปรับปรุงอาคารสำนักงานสาธารณสุขอำเภอ	BOQ	400,000	สสอ.ฟากท่า	เบิกจ่ายแล้ว
6	ปรับปรุงอาคารสำนักงานสาธารณสุขอำเภอ	BOQ	500,000	สสอ.พิชัย	เบิกจ่ายแล้ว
7	ปรับปรุงอาคารสำนักงานสาธารณสุขอำเภอ	BOQ	200,000	สสอ.บ้านโคก	เบิกจ่ายแล้ว
8	ปรับปรุงอาคารสำนักงานสาธารณสุขอำเภอ	BOQ	300,000	สสอ.น้ำปาด	เบิกจ่ายแล้ว
9	ปรับปรุงซ่อมแซมบ้านพัก เจ้าหน้าที่	BOQ	200,000	สสอ.น้ำปาด	เบิกจ่ายแล้ว
10	ปรับปรุงอาคารสำนักงานสาธารณสุขอำเภอ	BOQ	500,000	สสอ.ท่าปลา	เบิกจ่ายแล้ว
11	บ้านพักข้าราชการปฏิบัติงาน (บ้านแฝด) 2 ชั้น	11056	1,754,200	สสอ.ท่าปลา	เบิกจ่ายแล้ว
12	ปรับปรุงซ่อมแซมบ้านพัก เจ้าหน้าที่	BOQ	200,000	สสอ.ทองแสนขัน	เบิกจ่ายแล้ว
13	ปรับปรุงอาคารสำนักงานสาธารณสุขอำเภอ	BOQ	200,000	สสอ.ทองแสนขัน	เบิกจ่ายแล้ว
14	ปรับปรุงซ่อมแซมบ้านพัก เจ้าหน้าที่	BOQ	200,000	สสอ.ตรอน	เบิกจ่ายแล้ว
15	ปรับปรุงอาคารสถานที่ศูนย์สุขภาพชุมชนเมืองอุดรดิตถ์ 1	BOQ	500,000	รพศ.อุดรดิตถ์	เบิกจ่ายแล้ว
16	อาคารวินิจฉัยและรักษา เป็นอาคาร คสล. 8 ชั้น (งบผูกพัน ปี2563-ปี2566)	ผูกพัน	329,519,300	รพศ.อุดรดิตถ์	เบิกจ่ายงวดที่ 17/30 งวด
17	ปรับปรุงซ่อมแซมบ้านพัก เจ้าหน้าที่	BOQ	130,000	รพ.สต.บ้านท่าโพธิ์	เบิกจ่ายแล้ว
18	ปรับปรุงซ่อมแซมบ้านพัก เจ้าหน้าที่ (รพ.สต.ถ้ำไฮออน คืบงบประมาณ)	BOQ	200,000	รพ.สต.บ้านทองลับแล	คืบงบประมาณ
19	ปรับปรุงซ่อมแซมบ้านพัก เจ้าหน้าที่ (รพ.สต.ถ้ำไฮออน คืบงบประมาณ)	BOQ	200,000	รพ.สต.บ้านดำน	คืบงบประมาณ
20	ปรับปรุงซ่อมแซมบ้านพัก เจ้าหน้าที่	BOQ	202,000	รพ.สต.น้ำริด	เบิกจ่ายแล้ว
21	ปรับปรุงซ่อมแซมบ้านพัก เจ้าหน้าที่	BOQ	200,000	รพ.สต.น้ำพี	เบิกจ่ายแล้ว
22	บ้านพักข้าราชการอำนวยการระดับต้น/ชำนาญการพิเศษ 2 ชั้น (โครงสร้างด้านแผ่นดินไหว)	11058	1,600,200	รพช.ลับแล	เบิกจ่ายแล้ว
24	อาคารผู้ป่วยนอก 3 ชั้น เป็นอาคาร คสล.3 ชั้น (งบผูกพัน ปี2566-ปี2567)	10946	13,724,600	รพช.ลับแล	เบิกจ่ายงวดที่ 1/10 งวด
25	อาคารผู้ป่วยพิเศษ 12 เตียง เป็นอาคาร คสล.1 ชั้น	10828	10,821,700	รพช.พิชัย	เบิกจ่ายงวดที่ 2/8 งวด
26	บ้านพักข้าราชการปฏิบัติงาน (บ้านแฝด) 2 ชั้น	11056	1,754,200	รพช.ท่าปลา	เบิกจ่ายแล้ว
27	บ้านพักข้าราชการอำนวยการระดับต้น/ชำนาญการพิเศษ 2 ชั้น	11058	1,600,200	รพช.ทองแสนขัน	เบิกจ่ายแล้ว
	รวมทั้งสิ้น		367,560,600	ข้อมูล ณ วันที่ 26 พฤษภาคม 2566	

รายการงบประมาณ ปีงบประมาณ พ.ศ.2566 (รายการสิ่งก่อสร้าง) ที่ยังอยู่ในระหว่างก่อสร้างและเบิกจ่าย จำนวน 5 รายการ

ที่	รายการสิ่งก่อสร้าง	แบบเลขที่	วงเงินจัดสรร	หน่วยงาน	ผลการดำเนินงาน
1	อาคารผู้ป่วยนอก 3 ชั้น (งบผูกพัน ปีงบ64-65 สิ้นสุดสัญญาแล้ว)	10946	67,020,300	รพ.พิชัย	เบิกจ่าย 9/10 งวด
2	อาคารผู้ป่วยพิเศษ 12 เตียง 1 ชั้น (งบปีเดียว สิ้นสุดสัญญา 11 ม.ค. 67)	10828	10,821,700	รพ.พิชัย	เบิกจ่าย 2/8 งวด
3	อาคารผู้ป่วยนอก 3 ชั้น (งบผูกพัน ปีงบ66-67 สิ้นสุดสัญญา 20 ก.ย. 67)	10828	68,623,000	รพ.ลับแล	เบิกจ่าย 1/10 งวด
4	อาคารวินิจฉัยและรักษา เป็นอาคาร คสล. 8 ชั้น (งบผูกพัน ปีงบ63-66)	เขียนแบบเอง	455,820,000	รพ.อุดรดิตถ์	เบิกจ่าย 17/32 งวด
5	อาคารพักแพทย์ 40 ยูนิต เป็นอาคาร คสล. 6 ชั้น (ศูนย์แพทยศาสตรศึกษาชั้นคลินิก) (งบผูกพัน ปีงบ66-67)	11096	41,634,200	รพ.อุดรดิตถ์	เบิกจ่าย 5/18 งวด
					ข้อมูล ณ วันที่ 30 กันยายน 2566

ผลการดำเนินงาน :

แนวทางการจัดซื้อจัดจ้าง :

- โรงพยาบาลอุดรดิตถ์ ดำเนินการจัดซื้อจัดจ้างเองทุกรายการ
- สำนักงานสาธารณสุขจังหวัดอุดรดิตถ์ ดำเนินการจัดซื้อจัดจ้างในรายการที่เกินอำนาจของผู้อำนวยการโรงพยาบาลชุมชน/สาธารณสุขอำเภอ
- โรงพยาบาลชุมชน ดำเนินการจัดซื้อจัดจ้างในรายการปรับปรุงซ่อมแซม ของหน่วยงานตนเอง
- สำนักงานสาธารณสุขอำเภอ ดำเนินการจัดซื้อจัดจ้างในรายการปรับปรุงซ่อมแซม ของหน่วยงานตนเองและโรงพยาบาลส่งเสริมสุขภาพตำบล

ผลการเบิกจ่าย : ส่วนใหญ่เบิกจ่ายเสร็จสิ้นแล้ว ยกเว้นรายการผูกพันข้ามปี โดยมีรายละเอียด ดังนี้

- อาคารผู้ป่วยนอก 3 ชั้น รพ.พิชัย สิ้นสุดสัญญาแล้ว เบิกจ่ายได้เพียง 9/10 งวด ซึ่งไม่สามารถเบิกจ่ายได้ทันในปีงบประมาณ (งบพับ) ทางโรงพยาบาลพิชัย จะต้องชี้แจงข้อเท็จจริงที่ทำให้งบประมาณถูกพับ พร้อมทำแผนใช้จ่ายงบประมาณจากเงินบำรุง สำหรับจ่ายค่าก่อสร้าง งวดที่ 10/10 จำนวน 10,629,600 บาท ซึ่งการดำเนินการชี้แจงข้อเท็จจริง และทำแผนใช้จ่ายงบประมาณจากเงินบำรุง เป็นการดำเนินงานร่วมกันระหว่างหน่วยงานที่ได้รับงบประมาณ (รพ.พิชัย) และหน่วยงานที่บริหารจัดการสัญญา (กลุ่มงานบริหารทั่วไป สสจ.อุดรดิตถ์) ซึ่งจะต้องพิจารณาร่วมกันเพื่อหาทางแก้ไข และป้องกันปัญหาที่จะเกิดขึ้นในอนาคต
- อาคารผู้ป่วยพิเศษ 12 เตียง 1 ชั้น รพ.พิชัย เบิกจ่ายได้เพียง 2/8 งวด ซึ่งเบิกจ่ายค่อนข้างล่าช้า เนื่องจากเป็นงบปีเดียว สิ้นสุดสัญญา 11 ม.ค. 67 แต่ยังสามารถบริหารสัญญาได้
- อาคารผู้ป่วยนอก 3 ชั้น รพ.ลับแล เป็นรายการงบผูกพัน ปีงบ66-67 สิ้นสุดสัญญา 20 ก.ย. 67 อยู่ระหว่างก่อสร้าง เบิกจ่ายได้เพียง 1/10 งวด เป็นไปตามสัญญา
- อาคารวินิจฉัยและรักษา 8 ชั้น รพ.อุดรดิตถ์ อยู่ระหว่างก่อสร้าง การเบิกจ่ายค่อนข้างล่าช้า และเบิกจ่าย งวดที่ 17/32 งวด แต่ยังสามารถบริหารสัญญาได้
- อาคารพักแพทย์ 40 ยูนิต 6 ชั้น รพ.อุดรดิตถ์ (ศูนย์แพทยศาสตรศึกษาชั้นคลินิก) เป็นรายการงบผูกพัน ปีงบ66-67 อยู่ระหว่างก่อสร้าง การเบิกจ่ายค่อนข้างล่าช้า และเบิกจ่าย งวดที่ 5/18 งวด แต่ยังสามารถบริหารสัญญาได้

แนวทางป้องกันการเบิกจ่ายล่าช้า และถูกพับงบ :

- แจ้งหน่วยงานเตรียมพร้อม และร่างTOR และดำเนินการในส่วนที่เกี่ยวข้อง จนถึงขั้นตอนรอลงนามในสัญญา หลังจากได้รับแจ้งจัดสรรรายการประจำปีครั้งแรก
- ประสาน กลุ่มงานบริหารทั่วไป สสจ.อุดรดิตถ์ รายงานผลการเบิกจ่ายในที่ประชุม กวป.ทุกเดือน เพื่อกระตุ้น และเร่งรัดดำเนินการเบิกจ่ายของหน่วยงาน
- แจ้งหน่วยงานที่เกี่ยวข้อง/ผู้ที่เกี่ยวข้อง ในการบริหารสัญญาตามแนวทางที่ส่วนกลางกำหนดอย่างเข้มงวด

2.2 รายการขงบลทงน ปีงบประมาณ พ.ศ. 2566 (รายการครุภัณฑ์) : รวมรายการครุภัณฑ์ทางการแพทย ของศูนย์แพทยศาสตรศึกษาชั้นคลินิก รพ.อุดรดิตถ์

ที่	รายการครุภัณฑ์	จำนวน	วงเงิน	ชื่อหน่วยงาน	ผลการดำเนินงาน
1	เครื่องช่วยหายใจชนิดควบคุมด้วยปริมาตรและความดัน ขนาดเล็ก	25	11,250,000	รพศ.อุดรดิตถ์	เบิกจ่ายแล้ว
2	เครื่องติดตามการทำงานของหัวใจและสัญญาณชีพอัตโนมัติ ขนาดใหญ่	25	7,500,000	รพศ.อุดรดิตถ์	เบิกจ่ายแล้ว
3	เครื่องควบคุมความร้อนของเลือดใช้กับเครื่องหัวใจและปอดเทียมระบบอัตโนมัติ	1	1,100,000	รพศ.อุดรดิตถ์	เบิกจ่ายแล้ว
4	เครื่องหัวใจและปอดเทียม	1	4,250,000	รพศ.อุดรดิตถ์	เบิกจ่ายแล้ว
5	เครื่องพุงการทำงานของหัวใจและปอด	1	2,000,000	รพศ.อุดรดิตถ์	เบิกจ่ายแล้ว
6	ชุดแขนอุปกรณ์ช่วยชีวิตทางการแพทย์	7	2,100,000	รพศ.อุดรดิตถ์	เบิกจ่ายแล้ว
7	เครื่องเตรียมชิ้นเนื้ออัตโนมัติ	1	2,000,000	รพศ.อุดรดิตถ์	เบิกจ่ายแล้ว
8	เครื่องเอกซเรย์ทั่วไปขนาดไม่น้อยกว่า 1,000 mA. แบบแขนเพดาน	1	3,210,000	รพศ.อุดรดิตถ์	เบิกจ่ายแล้ว
9	กล้องส่องตรวจท่อทางเดินน้ำดีและตับอ่อนชนิดวิดีโอทัศนแบบคมชัดสูงพร้อมชุดควบคุมสัญญาณภาพ	1	3,800,000	รพศ.อุดรดิตถ์	เบิกจ่ายแล้ว
10	เครื่องผลิตน้ำบริสุทธิ์สำหรับพอกเลือดชนิดเคลื่อนที่ แบบ 2 หัวจ่าย (portabl RO)	2	540,000	รพศ.อุดรดิตถ์	เบิกจ่ายแล้ว
11	เครื่องตัดผิวหนังด้วยไฟฟ้า หรือแรงดันลม (Dermatome)	2	760,000	รพศ.อุดรดิตถ์	เบิกจ่ายแล้ว
12	เครื่องดมยาสลบ ชนิดซับซ้อน	3	6,600,000	รพศ.อุดรดิตถ์	เบิกจ่ายแล้ว
13	ยูนิตทำฟัน (Dental Master Unit) รุ่น Platinum II	1	428,000	รพ.สต.หาดจิว	เบิกจ่ายแล้ว
14	ยูนิตทำฟัน (Dental Master Unit) รุ่น Platinum II	1	428,000	รพ.สต.บ้านห้วยฮ้าง	เบิกจ่ายแล้ว
15	เครื่องช่วยกระบวนการบีมและฟื้นคืนชีพผู้ป่วย	1	1,000,000	รพช.ลับแล	เบิกจ่ายแล้ว
16	ตู้ปลอดเชื้อ class II ไม่น้อยกว่า 4 ฟุต	1	300,000	รพช.ลับแล	เบิกจ่ายแล้ว
17	เครื่องกำเนิดไฟฟ้า (ราคาไม่รวมค่าติดตั้ง) ขนาด 300 กิโลวัตต์	1	1,819,000	รพช.ฟากท่า	เบิกจ่ายแล้ว
18	เครื่องตรวจอวัยวะภายในด้วยคลื่นเสียงความถี่สูง ชนิดสี 2 หัวตรวจ	1	930,000	รพช.ฟากท่า	เบิกจ่ายแล้ว
19	รถพยาบาลเคลื่อนที่แบบจลชีพ รองรับชุดปฏิบัติการฉุกเฉินระดับสูง (ALS)	1	2,358,000	รพช.ฟากท่า	เบิกจ่ายแล้ว
20	เครื่องซักผ้า แบบอุตสาหกรรม ขนาด 200 ปอนด์	1	963,000	รพช.พิชัย	เบิกจ่ายแล้ว
21	ยูนิตทำฟัน	1	460,000	รพช.บ้านโคก	เบิกจ่ายแล้ว
22	เครื่องตรวจอวัยวะภายในด้วยคลื่นเสียงความถี่สูง ชนิดสี 2 หัวตรวจ	1	930,000	รพช.บ้านโคก	เบิกจ่ายแล้ว
24	เครื่องติดตามสัญญาณชีพพร้อมเครื่องกระตุ้นหัวใจในรถพยาบาลเพื่อเชื่อมต่อระบบศูนย์กลาง	1	645,000	รพช.บ้านโคก	เบิกจ่ายแล้ว
25	ยูนิตทำฟัน	1	460,000	รพช.น้ำปาด	เบิกจ่ายแล้ว
26	เครื่องตรวจอวัยวะภายในด้วยคลื่นเสียงความถี่สูง ชนิดสี 2 หัวตรวจ	1	930,000	รพช.น้ำปาด	เบิกจ่ายแล้ว
27	ยูนิตทำฟัน	1	460,000	รพช.ท่าปลา	เบิกจ่ายแล้ว
28	ยูนิตทำฟัน	1	460,000	รพช.ทองแสนขัน	เบิกจ่ายแล้ว

ที่	รายการครุภัณฑ์	จำนวน	วงเงิน	ชื่อหน่วยงาน	ผลการดำเนินงาน
29	ตู้ปลอดเชื้อ class II ไม่น้อยกว่า 4 ฟุต	1	300,000	รพช.ทองแสนขัน	เบิกจ่ายแล้ว
30	เครื่องตรวจอวัยวะภายในด้วยคลื่นเสียงความถี่สูง ชนิดสี 2 หัวตรวจ	1	930,000	รพช.ตรอน	เบิกจ่ายแล้ว
	รวมทั้งสิ้น	88	59,701,000	ข้อมูล ณ วันที่ 30 กันยายน 2566	

รายการครุภัณฑ์ทางการแพทย์ (ศูนย์แพทยศาสตรศึกษาชั้นคลินิก) จำนวน 31 รายการ

ที่	รายการครุภัณฑ์	จำนวน	วงเงิน	ชื่อหน่วยงาน	ผลการดำเนินงาน
1	(1.11) ฟันจำลองสำหรับใส่ท่อช่วยหายใจในทารกแรกเกิด ศูนย์แพทยศาสตรศึกษาชั้นคลินิก	1	55,000	รพศ.อุดรดิตถ์	เบิกจ่ายแล้ว
2	(1.12) ฟันฝึกการใส่ท่อช่วยหายใจผู้ใหญ่ ศูนย์แพทยศาสตรศึกษาชั้นคลินิก	1	110,000	รพศ.อุดรดิตถ์	เบิกจ่ายแล้ว
3	(1.13) ฟันจำลองฝึกฟังเสียงหัวใจและเสียงหายใจ แบบฝึกใส่ท่อช่วยหายใจได้ ศูนย์แพทยศาสตรศึกษาชั้นคลินิก	1	165,000	รพศ.อุดรดิตถ์	เบิกจ่ายแล้ว
4	(1.14) ฟันฝึกฟังเสียงหัวใจและปอด ศูนย์แพทยศาสตรศึกษาชั้นคลินิก	1	205,000	รพศ.อุดรดิตถ์	เบิกจ่ายแล้ว
5	(1.15) ชุดฝึกทักษะด้านการตรวจวินิจฉัยโรคด้วยเครื่องอัลตราซาวด์จำลอง ศูนย์แพทยศาสตรศึกษาชั้นคลินิก	1	450,000	รพศ.อุดรดิตถ์	เบิกจ่ายแล้ว
6	(1.7) เครื่องตรวจคลื่นไฟฟ้าหัวใจชนิด 12 lead ศูนย์แพทยศาสตรศึกษาชั้นคลินิก	1	60,000	รพศ.อุดรดิตถ์	เบิกจ่ายแล้ว
7	(1.8) เครื่องติดตามสัญญาณชีพและคลื่นไฟฟ้าหัวใจ (Patient Monitor) ศูนย์แพทยศาสตรศึกษาชั้นคลินิก	1	100,000	รพศ.อุดรดิตถ์	เบิกจ่ายแล้ว
8	(1.9) เครื่องกระตุ้นหัวใจด้วยไฟฟ้า ศูนย์แพทยศาสตรศึกษาชั้นคลินิก	1	250,000	รพศ.อุดรดิตถ์	เบิกจ่ายแล้ว
9	(1.18) เครื่องช่วยหายใจชนิดควบคุมด้วยปริมาตรสำหรับทารกแรกเกิด	8	5,600,000	รพศ.อุดรดิตถ์	เบิกจ่ายแล้ว
10	(1.19) เครื่องควบคุมการให้สารน้ำทางหลอดเลือดดำ ชนิด 3 สาย	8	800,000	รพศ.อุดรดิตถ์	เบิกจ่ายแล้ว
11	(1.20) เครื่องควบคุมการให้สารละลายโดยใช้กระบอกฉีด	8	400,000	รพศ.อุดรดิตถ์	เบิกจ่ายแล้ว
12	(1.21) เครื่อง Syringe Driver	8	200,000	รพศ.อุดรดิตถ์	เบิกจ่ายแล้ว
13	(1.22) เครื่องติดตามการทำงานของหัวใจและสัญญาณชีพอัตโนมัติ ขนาดกลาง เชื่อมต่อระบบ Central monitor	8	1,600,000	รพศ.อุดรดิตถ์	เบิกจ่ายแล้ว
14	(1.25) เตียงคลอดไฟฟ้า	1	300,000	รพ.บ้านโคก	เบิกจ่ายแล้ว
15	(1.26) เครื่องกระตุ้นกล้ามเนื้อด้วยไฟฟ้า (Electrical stimulation)	1	215,000	รพ.น้ำปาด	เบิกจ่ายแล้ว
16	(1.41) เครื่องช่วยหายใจชนิดควบคุมด้วยปริมาตรและความดัน ขนาดกลาง	8	6,400,000	รพศ.อุดรดิตถ์	เบิกจ่ายแล้ว
17	(36) เครื่องควบคุมอุณหภูมิร่างกาย Hypo-Hyperthermia สำหรับทารก	1	1,500,000	รพศ.อุดรดิตถ์	เบิกจ่ายแล้ว
18	(37) เครื่องตรวจวัดคลื่นไฟฟ้าสมอง (EEG)	1	1,200,000	รพศ.อุดรดิตถ์	เบิกจ่ายแล้ว
19	(38) เครื่องอ่านและจ่ายก๊าซไนตริกออกไซด์	1	1,500,000	รพศ.อุดรดิตถ์	เบิกจ่ายแล้ว
20	(42) เครื่องช่วยหายใจสำหรับทารกแรกเกิดชนิดความถี่สูง	4	5,600,000	รพศ.อุดรดิตถ์	เบิกจ่ายแล้ว
21	(43) เครื่องตรวจกระจกตาแบบ specular microscopy	1	1,500,000	รพศ.อุดรดิตถ์	เบิกจ่ายแล้ว
22	(44) เครื่องตรวจอวัยวะภายในด้วยคลื่นเสียงความถี่สูง ชนิดสีระดับสูง 5 หัวตรวจ	1	4,200,000	รพศ.อุดรดิตถ์	เบิกจ่ายแล้ว

ที่	รายการครุภัณฑ์	จำนวน	วงเงิน	ชื่อหน่วยงาน	ผลการดำเนินงาน
23	(45) กล้องถ่ายภาพจอประสาทตาดิจิทัล	1	1,200,000	รพศ.อุดรดิตถ์	เบิกจ่ายแล้ว
24	(46) เครื่องดมยาสลบพร้อมเครื่องช่วยหายใจ และเครื่องตรวจวัดคาร์บอนไดออกไซด์และยาดมสลบในลมหายใจออก สำหรับการผ่าตัดใหญ่ ซับซ้อน	2	4,400,000	รพศ.อุดรดิตถ์	เบิกจ่ายแล้ว
25	(54) เตียงผ่าตัดทั่วไประบบไฟฟ้าพร้อมรีโมทคอนโทรล	3	5,280,000	รพศ.อุดรดิตถ์	เบิกจ่ายแล้ว
26	(55) โคมไฟผ่าตัดใหญ่โคมคู่ขนาดไม่น้อยกว่า 130,000 ลักซ์หลอดแอลอีดี	3	4,350,000	รพศ.อุดรดิตถ์	เบิกจ่ายแล้ว
27	(56) กล้องส่องตรวจโพรงมดลูกพร้อมชุดถ่ายทอดสัญญาณชนิดไฟเบอร์ออปติก	1	2,000,000	รพศ.อุดรดิตถ์	เบิกจ่ายแล้ว
28	(62) เครื่องวิเคราะห์ความโค้งของกระดูกตา	1	1,500,000	รพศ.อุดรดิตถ์	เบิกจ่ายแล้ว
29	(63) เครื่องติดตามการทำงานของหัวใจและสัญญาณชีพ 6 พารามิเตอร์ ระบบรวมศูนย์ไม่น้อยกว่า 8 เตียง	2	7,200,000	รพศ.อุดรดิตถ์	เบิกจ่ายแล้ว
30	(75) เครื่องเอกซเรย์ฟลูโอโรสโคปเคลื่อนที่แบบซีอาร์เอ็มชุดรับภาพชนิดแฟลตพาแนล	1	9,270,000	รพศ.อุดรดิตถ์	เบิกจ่ายแล้ว
31	(86) เครื่องควบคุมอุณหภูมิกายผู้ป่วย ใช้กรณีต้องการปรับให้อุณหภูมิผู้ป่วยสูงขึ้น หรือต่ำลง	2	3,000,000	รพศ.อุดรดิตถ์	เบิกจ่ายแล้ว
รวมทั้งสิ้น		83	70,610,000	ข้อมูล ณ วันที่ 30 กันยายน 2566	

ผลการดำเนินงาน :

แนวทางการจัดซื้อจัดจ้าง :

- โรงพยาบาลอุดรดิตถ์ ดำเนินการจัดซื้อจัดจ้างเองทุกรายการ
- สำนักงานสาธารณสุขจังหวัดอุดรดิตถ์ ดำเนินการจัดซื้อจัดจ้างในรายการที่เกินอำนาจของผู้อำนวยการโรงพยาบาลชุมชน/สาธารณสุขอำเภอ
- สำนักงานสาธารณสุขจังหวัดอุดรดิตถ์ ดำเนินการจัดซื้อจัดจ้างครุภัณฑ์ ในรายการที่ซ้ำกันมากกว่า 1 รายการ
- โรงพยาบาลชุมชน ดำเนินการจัดซื้อจัดจ้างในรายการ ของหน่วยงานตนเอง
- สำนักงานสาธารณสุขอำเภอ ดำเนินการจัดซื้อจัดจ้างในรายการ ของหน่วยงานตนเองและโรงพยาบาลส่งเสริมสุขภาพตำบล

ผลการเบิกจ่าย :

- รายการครุภัณฑ์ ของ รพ.อุดรดิตถ์ เบิกจ่ายครบแล้วทุกรายการ รวมถึงรายการครุภัณฑ์ทางการแพทย์ของศูนย์แพทยศาสตรศึกษาชั้นคลินิก รพ.อุดรดิตถ์
- รายการครุภัณฑ์ ของ โรงพยาบาลชุมชน และโรงพยาบาลส่งเสริมสุขภาพตำบล เบิกจ่ายครบแล้วทุกรายการ
- พบปัญหาเนื่องจากการส่งของล่าช้าในบางรายการ เนื่องจากการแพร่ระบาดของโรคโควิด-19 และปัญหากระบวนการจัดซื้อจัดจ้าง และผู้เสนอราคาร้องเรียนกันเอง ในบางรายการ

แนวทางป้องกันการเบิกจ่ายล่าช้า และปัญหาในกระบวนการจัดซื้อจัดจ้าง :

- แจ้งหน่วยงานเตรียมพร้อม และร่าง TOR และดำเนินการในส่วนที่เกี่ยวข้อง จนถึงขั้นตอนรอลงนามในสัญญา หลังจากได้รับแจ้งจัดสรรรายการประจำปีครั้งแรก
- เน้นย้ำการกำหนด TOR ในกระบวนการจัดซื้อจัดจ้าง ด้วยความรอบคอบ ครบถ้วน ถูกต้อง ไม่มีจุดผิดพลาดที่สามารถทำให้ผู้เสนอราคาร้องเรียนได้
- ประสาน กลุ่มงานบริหารทั่วไป สสจ.อุดรดิตถ์ รายงานผลการเบิกจ่ายในที่ประชุม กวป.ทุกเดือน เพื่อกระตุ้น และเร่งรัดดำเนินการเบิกจ่ายของหน่วยงาน
- แจ้งหน่วยงานที่เกี่ยวข้อง/ผู้ที่เกี่ยวข้อง ในการบริหารสัญญาตามแนวทางที่ส่วนกลางกำหนดอย่างเข้มงวด

2.3 การขอสันับสนุนงบประมาณเหลือจ่าย

การขอสันับสนุนงบประมาณเหลือจ่าย งบลงทุน ค่าครุภัณฑ์ ที่ดินและสิ่งก่อสร้าง ซึ่งกลุ่มงานพัฒนายุทธศาสตร์สาธารณสุข สำนักงานสาธารณสุขจังหวัดอุดรดิตถ์ จะดำเนินการขอสันับสนุนจากส่วนกลางทุกปี โดยดำเนินการพร้อมกับการแจ้งคิณงบประมาณที่เหลือจ่ายจากการลงนามในสัญญา ของกลุ่มงานบริหารทั่วไป ในช่วงเดือนมกราคม-กุมภาพันธ์ ซึ่งจะแจ้งในหน่วยงานในสังกัดเตรียมเอกสารที่เกี่ยวข้อง และรวบรวมเสนอ โดยพิจารณาจากรายการที่มีความจำเป็นเร่งด่วน ทั้งในด้านการช่วยเหลือ ความพร้อมของหน่วยงานในการบริหารจัดการหลังได้รับงบประมาณ ให้เบิกจ่ายได้ทันในระยะเวลาที่กำหนด ปีงบประมาณ พ.ศ. 2566 ขอสันสนับสนุนงบประมาณเหลือจ่าย งบลงทุนฯ ทั้งสิ้น จำนวน 24 รายการ ดังนี้

ที่	รายการสิ่งก่อสร้าง	แบบเลขที่	ราคาต่อหน่วย	หน่วยงาน	หมายเหตุ
1	เครื่องตรวจคลื่นไฟฟ้าหัวใจ พร้อมระบบวิเคราะห์ผล และจัดเก็บภาพในระบบเครือข่าย	-	150,000.00	รพ.ตรอน	
2	เครื่องดูดสูญญากาศช่วยคลอด	-	300,000.00	รพ.ตรอน	
3	เครื่องอบผ้า ขนาด 200 ปอนด์	-	430,000.00	รพ.ทองแสนขัน	
4	ปรับปรุงซ่อมแซมบ้านพักเจ้าหน้าที่หลังที่ 3	BOQ	81,000.00	รพ.สต.เด่นเหล็ก	
5	ก่อสร้างปรับปรุงซ่อมแซมบ้านพักเจ้าหน้าที่	BOQ	65,300.00	รพ.สต.น้ำไผ่	
6	ซ่อมเปลี่ยนหลังคาอาคารบริหาร	BOQ	231,500.00	รพ.น้ำปาด	
7	ปรับปรุงบ้านพักเจ้าหน้าที่หลังที่ 2	BOQ	126,000.00	รพ.สต.ห้วยแมง	
8	ก่อสร้างรั้วคอนกรีตบล็อกและทาสีรั้ว	3882/2526	498,200.00	รพ.บ้านโคก	ได้รับการสนับสนุน
9	ก่อสร้างทางเดินเชื่อมอาคารผู้ป่วยนอก-อาคารผู้ป่วยใน	BOQ	1,337,000.00	รพ.พิชัย	
10	เครื่องฆ่าเชื้อด้วยรังสี UVC เพื่อฆ่าเชือบนพื้นผิว	-	470,000.00	รพ.ฟากท่า	
11	ปรับปรุงซ่อมแซมอาคารพักพยาบาล 3 ชั้น	BOQ	390,800.00	รพ.ลับแล	
12	ปรับปรุงซ่อมแซมบ้านพักเจ้าหน้าที่หลังที่ 2	BOQ	156,800.00	รพ.สต.เด่นเหล็ก	
13	ปรับปรุงซ่อมแซมบ้านพักข้าราชการ	BOQ	200,000.00	รพ.สต.น่านก	
14	ก่อสร้างโรงพักคอยผู้รับบริการ	BOQ	494,880.00	รพ.สต.วังกะพี้	
15	ปรับปรุงซ่อมแซมบ้านพัก หลังที่ 2	BOQ	159,000.00	รพ.สต.บ้านแพะ	
16	ปรับปรุงบ้านพักเจ้าหน้าที่หลังที่ 1	BOQ	200,000.00	รพ.สต.ห้วยแมง	
17	ปรับปรุงรั้วและกำแพงโรงพยาบาลฟากท่า	BOQ	470,000.00	รพ.ฟากท่า	ได้รับการสนับสนุน
18	ก่อสร้างลานอเนกประสงค์ (ช่วงที่ 1- ช่วงที่3)	BOQ	1,252,000.00	สสจ.อุดรดิตถ์	ได้รับการสนับสนุน
19	ปรับปรุงซ่อมแซมอาคารพัสดุ	BOQ	182,200.00	สสอ.ทองแสนขัน	
20	ปรับปรุงซ่อมแซมอาคารสำนักงาน	BOQ	480,000.00	สสอ.ท่าปลา	
21	รซ่อมแซมบ้านพักหลังที่ 1	BOQ	100,000.00	สสอ.บ้านโคก	

ที่	รายการสิ่งก่อสร้าง	แบบเลขที่	ราคาต่อหน่วย	หน่วยงาน	หมายเหตุ
22	ปรับปรุงต่อเติมอาคารสำนักงาน	BOQ	310,000.00	สสอ.พิชัย	
23	ก่อสร้างรั้วตาข่ายถัก ด้านหน้าสำนักงานสาธารณสุขอำเภอ	5419	236,160.00	สสอ.เมืองอุดรดิตถ์	ได้รับการสนับสนุน
24	ก่อสร้างรั้ว และประตู รอบอาคารบ้านพัก	BOQ	345,000.00	สสอ.ลับแล	
รวมทั้งสิ้น			8,665,840.00	ข้อมูล ณ วันที่ 30 กันยายน 2566	

ผลการดำเนินงาน :

การขอสนับสนุนงบประมาณเหลือจ่ายงบลงทุนฯ 24 รายการ วงเงินทั้งสิ้น 8,665,840 บาท และได้รับแจ้งสนับสนุน 4 รายการ ในช่วงเดือนเดือนสิงหาคม 2566 ซึ่งมีระยะเวลาดำเนินการค่อนข้างน้อย แต่ได้ประสานงานกับหน่วยงานที่ได้รับสนับสนุน ให้เร่งรัดการดำเนินการจัดซื้อจัดจ้าง กันเงิน PO เบิกจ่ายครบเรียบร้อยทุกรายการ วงเงินได้รับสนับสนุนทั้งสิ้น 2,456,360.00 บาท ดังนี้

- รายการก่อสร้างรั้วคอนกรีตบล็อกและทาสีรั้ว รพ.บ้านโคก จำนวน 498,200.00 บาท
- รายการปรับปรุงรั้วและกำแพง รพ.ฟากท่า จำนวน 470,000.00 บาท
- รายการก่อสร้างลานอเนกประสงค์ (ช่วงที่ 1- ช่วงที่3) สสจ.อุดรดิตถ์ จำนวน 1,252,000.00 บาท
- รายการก่อสร้างรั้วตาข่ายถัก ด้านหน้าสำนักงาน สสอ.เมือง จำนวน 236,160.00 บาท

การขอสนับสนุนงบลงทุนเหลือจ่าย ไม่สามารถคาดการณ์ได้ว่าในแต่ละปี ส่วนกลางจะพิจารณาสนับสนุนงบประมาณเหลือจ่ายงบลงทุนฯหรือไม่ หรือส่วนกลางจะพิจารณาสนับสนุนในด้านใดบ้าง ดังนั้นในการขอสนับสนุนงบประมาณเหลือจ่ายดังกล่าว ควรมีความหลากหลาย ทั้งในด้านรายการที่ขอ และหน่วยงานที่ขอ ซึ่งมักจะได้รับการสนับสนุนในช่วงไตรมาสสุดท้าย หรือเดือนสุดท้ายของปีงบประมาณ หน่วยงานที่ขอสนับสนุนจะต้องมีความพร้อมในการดำเนินการในเสร็จสิ้นภายในปีงบประมาณ

2.4 รายการงบลงทุน ครุภัณฑ์ ที่ดินและสิ่งก่อสร้าง ปีงบประมาณ พ.ศ. 2567

แนวทางในการจัดทำคำขอของงบลงทุนฯในแต่ละปี จะดำเนินการในช่วงก่อนสิ้นปีงบประมาณ หลังจากได้รับแจ้งรายการที่ได้รับสนับสนุนของปีงบประมาณใหม่แล้ว ซึ่งรายการที่ไม่ได้รับการจัดสรรสามารถพิจารณานำเข้ารายการคำขอของปีงบประมาณถัดไป หรือจะเลือกรายการอื่นที่มีความพร้อม หรือสำคัญกว่ามาทดแทนได้

การจัดทำคำขอของงบลงทุน ปี2567 เป็นการรวบรวมรายการสำนักงานสาธารณสุขอำเภอ และโรงพยาบาลชุมชน ซึ่งทั้ง 2 หน่วยงานจะสำรวจความจำเป็นและความต้องการจากกลุ่มงานในหน่วยงาน และโรงพยาบาลส่งเสริมสุขภาพตำบล/สถานีอนามัยเฉลิมพระเกียรติ/สถานบริการสาธารณสุขชุมชน ในการกำกับดูแล และเรียงลำดับตามความสำคัญระดับ โดยแยกหน่วยโรงพยาบาลชุมชน และ สำนักงานสาธารณสุขอำเภอก่อน หลังจากนั้นจะมารวมเป็นภาพจังหวัด โดยไม่รวมหน่วยโรงพยาบาลอุดรดิตถ์ เพื่อเรียงลำดับความสำคัญอีกครั้ง มีการกำหนดวงเงินไม่เกิน 100 ล้านบาท และวงเงินสำรอง 50 ล้านบาท

ในปีงบประมาณ พ.ศ. 2567 จังหวัดอุดรดิตถ์ ได้จัดทำรายการคำขอของงบลงทุนฯ ในภาพรวมจังหวัด วงเงินทั้งสิ้น 163,408,880 บาท (ไม่รวมวงเงินผูกพันข้ามปีเดิม) โดยแยกเป็นรายการสิ่งก่อสร้าง และรายการครุภัณฑ์ ดังนี้

รายการค่าของบลงทุนฯ ปีงบประมาณ พ.ศ. 2567 (สิ่งก่อสร้าง) วงเงิน 103,707,880 บาท

ที่	รายการสิ่งก่อสร้าง	แบบเลขที่	จำนวน	วงเงิน	ชื่อหน่วยงาน	หมายเหตุ
1	ห้องชุดครอบครัว 24 ครอบครัว 3 ชั้น (โครงสร้างด้านแผ่นดินไหว)	11062	1	14,167,000	สสจ.อุดรดิตถ์	
2	บ้านพักข้าราชการชำนาญงาน/ปฏิบัติการ/อาวุโส/ชำนาญการ 2 ชั้น (โครงสร้างด้านแผ่นดินไหว)	11057	1	1,138,200	สสอ.พิชัย	
3	บ้านพักข้าราชการปฏิบัติงาน (บ้านแฝด) 2 ชั้น (โครงสร้างด้านแผ่นดินไหว)	11056	1	1,754,200	รพ.สต.วังกะพี้	
4	บ้านพักข้าราชการชำนาญงาน/ปฏิบัติการ/อาวุโส/ชำนาญการ 2 ชั้น (โครงสร้างด้านแผ่นดินไหว)	11057	1	1,138,200	รพ.สต.ไร่อ้อย	
5	บ้านพักข้าราชการชำนาญงาน/ปฏิบัติการ/อาวุโส/ชำนาญการ 2 ชั้น (โครงสร้างด้านแผ่นดินไหว)	11057	1	1,138,200	รพ.สต.บ้านฝาย	
6	อาคารผู้ป่วยนอก 3 ชั้น (โครงสร้างด้านแผ่นดินไหว)	10946	1	13,873,200	รพ.น้ำปาด	
7	บ้านพักข้าราชการปฏิบัติงาน (บ้านแฝด) 2 ชั้น (โครงสร้างด้านแผ่นดินไหว)	11056	1	1,754,200	สสอ.บ้านโคก	
8	บ้านพักข้าราชการชำนาญงาน/ปฏิบัติการ/อาวุโส/ชำนาญการ 2 ชั้น (โครงสร้างด้านแผ่นดินไหว)	11057	1	1,138,200	รพ.สต.นานกกก	
9	บ้านพักข้าราชการปฏิบัติงาน (บ้านแฝด) 2 ชั้น (โครงสร้างด้านแผ่นดินไหว)	11056	1	1,754,200	รพ.สต.บ้านม่อนดินแดง	
10	บ้านพักข้าราชการชำนาญงาน/ปฏิบัติการ/อาวุโส/ชำนาญการ 2 ชั้น (โครงสร้างด้านแผ่นดินไหว)	11057	1	1,138,200	รพ.สต.บ้านพระฝาง	
11	บ้านพักข้าราชการชำนาญงาน/ปฏิบัติการ/อาวุโส/ชำนาญการ 2 ชั้น (โครงสร้างด้านแผ่นดินไหว)	11057	1	1,138,200	รพ.สต.บ้านคารา	
12	อาคารระบบบำบัดน้ำเสีย ขนาด 1,000 ลบ.ม./วัน โรงพยาบาลอุดรดิตถ์	แบบเอกชน	1	17,800,000	รพ.อุดรดิตถ์	
13	บ้านพักข้าราชการชำนาญงาน/ปฏิบัติการ/อาวุโส/ชำนาญการ 2 ชั้น (โครงสร้างด้านแผ่นดินไหว)	11057	1	1,138,200	รพ.สต.ห้วยผึ้ง	
14	บ้านพักข้าราชการปฏิบัติงาน (บ้านแฝด) 2 ชั้น (โครงสร้างด้านแผ่นดินไหว)	11056	1	1,754,200	รพ.สต.น้ำริด	
15	บ้านพักข้าราชการชำนาญงาน/ปฏิบัติการ/อาวุโส/ชำนาญการ 2 ชั้น (โครงสร้างด้านแผ่นดินไหว)	11057	1	1,138,200	รพ.สต.นาयाง	
16	บ้านพักข้าราชการชำนาญงาน/ปฏิบัติการ/อาวุโส/ชำนาญการ 2 ชั้น (โครงสร้างด้านแผ่นดินไหว)	11057	1	1,138,200	รพ.สต.น้ำไคร้	
17	รั้วคอนกรีตเสริมเหล็กพร้อมตาข่ายถัก, ประตูเหล็ก ยาว 100 เมตร	ปร.4/ปร.5	1	262,400	สสข.บ้านส่องสี	
18	รั้วคอนกรีตบล็อก	3882/2526	107	239,680	รพ.สต.บ้านเกาะ	
19	ปรับปรุงรั้วและกำแพง รพ.สต.	ปร.4/ปร.5	1	250,000	รพ.สต.บ้านม่อนดินแดง	
20	ห้องชุดครอบครัว 24 ครอบครัว 3 ชั้น (โครงสร้างด้านแผ่นดินไหว)	11062	1	14,167,000	สสจ.อุดรดิตถ์	
21	บ้านพักข้าราชการปฏิบัติงาน (บ้านแฝด) 2 ชั้น (โครงสร้างด้านแผ่นดินไหว)	11056	1	1,754,200	สสอ.น้ำปาด	
22	อาคารส่งเสริมสุขภาพและเอนกประสงค์ (แบบจิตเวชและยาเสพติด) 2 ชั้น (โครงสร้างด้านแผ่นดินไหว)	9636	1	11,691,400	รพ.ท่าปลา	
23	อาคารให้บริการส่งเสริมสุขภาพ แพทย์แผนไทยและทันตกรรม (โครงสร้างด้านแผ่นดินไหว)	รอ เขียนเอง	1	5,350,000	รพ.สต.วังกะพี้	
24	บ้านพักข้าราชการปฏิบัติงาน (บ้านแฝด) 2 ชั้น (โครงสร้างด้านแผ่นดินไหว)	11056	1	1,754,200	รพ.สต.ป่าเช่า	
25	บ้านพักข้าราชการชำนาญงาน/ปฏิบัติการ/อาวุโส/ชำนาญการ 2 ชั้น (โครงสร้างด้านแผ่นดินไหว)	11057	1	1,138,200	รพ.สต.เด่นเหล็ก	
26	งานปรับปรุงหอผู้ป่วย	แบบเอกชน	1	4,000,000	รพ.อุดรดิตถ์	
	รวมทั้งสิ้น		26	103,707,880	ข้อมูล ณ วันที่ 30 ธันวาคม 2565	

รายการค่าของบลงทุนฯ ปีงบประมาณ พ.ศ. 2567 (ครุภัณฑ์) วงเงิน 59,701,000 บาท

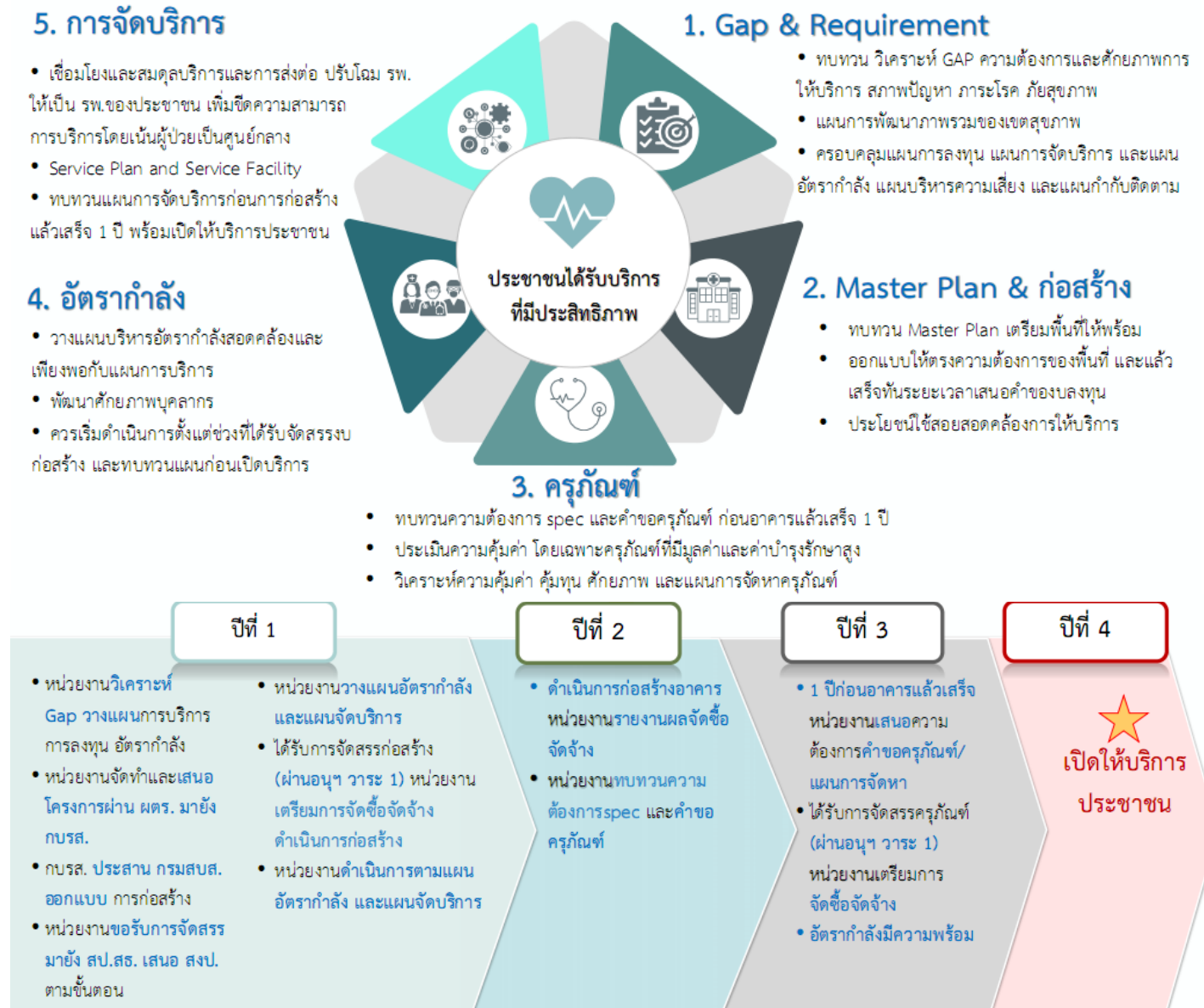
ที่	รายการครุภัณฑ์	จำนวน	วงเงิน	ชื่อหน่วยงาน	หมายเหตุ
1	เครื่องอบฆ่าเชื้ออัตโนมัติด้วยแก๊สเอทิลีนออกไซด์ 100 % แบบเจาะแก๊สอัตโนมัติขนาดความจุไม่น้อยกว่า 450 ลิตร	1	3,000,000	รพ.อุดรดิตถ์	
2	เครื่องวัดอัตราการไหลและความเร็วของเลือดในเส้นเลือด(Blood Flow Velocity Machine)	1	4,200,000	รพ.อุดรดิตถ์	
3	เครื่องศูนย์กลางการรักษาทางไกลและเครื่องติดตามสัญญาณชีพ พร้อมเครื่องกระตุ้นหัวใจในรพพยาบาลเพื่อรองรับการเชื่อมต่อระบบศูนย์กลางการรักษาทางไกล	2	2,400,000	รพ.อุดรดิตถ์	
4	เครื่องกำเนิดไฟฟ้า (ราคาไม่รวมค่าติดตั้ง) ขนาด 300 กิโลวัตต์	1	1,819,000	สสจ.อุดรดิตถ์	
5	รถโดยสารขนาด 12 ที่นั่ง (ดีเซล) 2,400 ซีซี	1	1,358,000	สสจ.อุดรดิตถ์	
6	ยูนิตทำฟัน	1	460,000	รพ.สต.บ้านปางหมื่น	
7	ยูนิตทำฟัน	1	460,000	รพ.สต.สองคอน	
8	ยูนิตทำฟัน (Dental Master Unit) รุ่น Platinum II	1	428,000	รพ.สต.ห้วยแมง	
9	ยูนิตทำฟัน	1	460,000	รพ.สต.แม่พูล	
10	ยูนิตทำฟัน (Dental Master Unit) รุ่น Platinum II	1	428,000	รพ.สต.ห้วยเตี๋ย	
11	ยูนิตทำฟัน (Dental Master Unit) รุ่น Platinum II	1	428,000	รพ.สต.โป่งพาน	
12	เครื่องตรวจคลื่นไฟฟ้าหัวใจพร้อมระบบประมวลผลชนิดสามารถจัดเก็บภาพในระบบเครือข่าย	1	150,000	รพ.สต.ฝักขวง	
13	เครื่องฆ่าเชื้อจุลินทรีย์ด้วยไอน้ำระบบอัตโนมัติขนาดไม่น้อยกว่า 50 ลิตร	1	95,000	รพ.สต.แม่พูล	
14	กล้องถ่ายภาพจอประสาทตาดิจิทัล	1	1,200,000	รพ.ฟากท่า	
15	รถบรรทุก (ดีเซล) ขนาด 1 ตัน 2,400 ซีซี ขับเคลื่อน 2 ล้อ แบบดับเบิ้ลแค็บ	1	850,000	รพ.ฟากท่า	
16	รถโดยสารขนาด 12 ที่นั่ง (ดีเซล) 2,400 ซีซี	1	1,358,000	รพ.ฟากท่า	
17	รถบรรทุก(ดีเซล) 2,400 ซีซี ขับเคลื่อน 2 ล้อ แบบดับเบิ้ลแค็บพร้อมหลังคาไฟเบอร์กลาสหรือเหล็ก	1	885,900	สสอ.เมืองอุดรดิตถ์	
18	รถบรรทุก(ดีเซล) 2,400 ซีซี ขับเคลื่อน 2 ล้อ แบบดับเบิ้ลแค็บพร้อมหลังคาไฟเบอร์กลาสหรือเหล็ก	1	885,900	สสอ.ท่าปลา	
19	รถบรรทุก(ดีเซล) 2,400 ซีซี ขับเคลื่อน 2 ล้อ แบบดับเบิ้ลแค็บพร้อมหลังคาไฟเบอร์กลาสหรือเหล็ก	1	885,900	สสอ.ตรอน	
20	เครื่องติดตามการทำงานของหัวใจและสัญญาณชีพ	1	1,000,000	รพ.บ้านโคก	
21	เครื่องติดตามการทำงานของหัวใจและสัญญาณชีพ 4 พารามิเตอร์ ระบบรวมศูนย์ไม่น้อยกว่า 8 เตียง	1	1,600,000	รพ.ฟากท่า	
22	เรือเร็วพยาบาล รับ-ส่งคนไข้	1	2,011,600	รพ.สต.บ้านห้วยด้า	
23	เครื่องจีและตัดเนื้อเยื่อด้วยคลื่นวิทยุความถี่สูง พร้อมเครื่องดูดควัน	1	1,650,000	รพ.อุดรดิตถ์	
24	เครื่องตัดชิ้นเนื้อภายใต้อุณหภูมิต่ำเยือกแข็ง	1	1,500,000	รพ.อุดรดิตถ์	
25	เครื่องเอกซเรย์ฟลูออโรสโคปเคลื่อนที่แบบซีอาร์เอ็มกำลังไม่น้อยกว่า 15 kw	1	5,000,000	รพ.อุดรดิตถ์	
26	กล้องจุลทรรศน์สำหรับผ่าตัดจอประสาทตาพร้อมชุดกลับภาพระบบไฟฟ้า	1	5,800,000	รพ.อุดรดิตถ์	

ที่	รายการครุภัณฑ์	จำนวน	วงเงิน	ชื่อหน่วยงาน	หมายเหตุ
27	เครื่องดมยาสลบซับซ้อน	3	6,600,000	รพ.อุดรดิตถ์	
28	เครื่องรับสัญญาณภาพเอกซเรย์เป็นดิจิทัลชนิดชุดรับภาพแฟลตพาแนลไร้สาย	1	2,500,000	รพ.อุดรดิตถ์	
29	ชุดเครื่องมือผ่าตัดระบบกระดูกพื้นฐาน	1	1,000,000	รพ.อุดรดิตถ์	
30	เครื่องช่วยหายใจชนิดควบคุมด้วยปริมาตรและความดัน ขนาดใหญ่	16	19,200,000	รพ.อุดรดิตถ์	
31	รถพยาบาลพร้อมอุปกรณ์ช่วยชีวิตขั้นสูง	2	5,000,000	รพ.อุดรดิตถ์	
32	กล้องส่องตรวจลำไส้ใหญ่ชนิดวีดิทัศน์แบบคมชัดสูง	1	1,500,000	รพ.อุดรดิตถ์	
33	กล้องส่องตรวจกระเพาะอาหารและลำไส้เล็กส่วนต้นชนิดวีดิทัศน์แบบคมชัดสูง	1	1,400,000	รพ.อุดรดิตถ์	
34	เครื่องนวดหัวใจแบบอัตโนมัติ (CPR Auto Pump)	2	2,000,000	รพ.อุดรดิตถ์	
35	เครื่องติดตามการทำงานของหัวใจและสัญญาณชีพ 6 พารามิเตอร์ระบบรวมศูนย์ไม่น้อยกว่า 8 เตียง	1	3,600,000	รพ.อุดรดิตถ์	
36	เครื่องสแกนในช่องปาก 3 มิติ	1	1,600,000	รพ.อุดรดิตถ์	
37	เครื่องตรวจอวัยวะภายในด้วยคลื่นเสียงความถี่สูง ระดับความคมชัดสูง 3 หัวตรวจ	2	5,000,000	รพ.อุดรดิตถ์	
38	เครื่องวัดเลนส์แก้วตาเทียมแบบไม่สัมผัสตาชนิด Swept source Biometry พร้อมถ่ายภาพตัดขวางลูกตา และ ตรวจคัดกรองจอตารับภาพจอตา	1	3,200,000	รพ.อุดรดิตถ์	
39	เครื่องห้ามเลือด เสาเนื้อเยื่อ และเชื่อมปิดหลอดเลือดด้วยระบบไฟฟ้า	1	1,600,000	รพ.อุดรดิตถ์	
	รวมทั้งสิ้น	39	59,701,000	ข้อมูล ณ วันที่ 30 ธันวาคม 2565	

ผลการดำเนินงาน :

รายการค่าของบลงทุนฯ ปีงบประมาณ พ.ศ. 2567 ยังไม่ได้รับแจ้งจัดสรรจากส่วนกลาง เนื่องจากการจัดตั้งรัฐบาลใหม่ ซึ่งอยู่ในช่วงการจัดตั้งกรรมการพิจารณาพิจารณาปีงบประมาณ รายจ่ายประจำปี คาดว่าจะทราบผลการพิจารณารายการในช่วงเดือนมกราคม 2567 ทำให้การจัดทำค่าของบลงทุนฯ ปีงบประมาณ 2568 จำเป็นต้องพิจารณารายการค่าขอของปี 2567 ร่วมด้วย ประกอบกับในปีงบประมาณ พ.ศ.2568 การจัดทำค่าของบลงทุนฯ ได้มีการเปลี่ยนแปลงแนวทางการจัดทำค่าขอ โดยในรายการสิ่งก่อสร้างอาคารบริการ อาคารสนับสนุนและ อาคารที่พักอาศัย รวมถึงครุภัณฑ์ในอาคารที่ขอสนับสนุนข้างต้น ต้องพิจารณาจะรายละเอียดอื่นประกอบด้วย เช่น กลุ่มบุคลากรเฉพาะ เช่น แพทย์/พยาบาล ค่าการณั้ั้ั้ั้ั้ 5 ปี จำนวนผู้มารับบริการ ความพร้อมในการเปิดบริการ ฯลฯ ซึ่งเป็นการเขียนโครงการแบบมุ่งเน้นผลสัมฤทธิ์ (Project Investment)

2.5 การจัดทำคำของบลงทุน ครุภัณฑ์ ที่ดินและสิ่งก่อสร้าง ปีประมาณ พ.ศ. 2568 (แนวทางการจัดทำคำของบลงทุน แบบมุ่งเน้นผลสัมฤทธิ์ (Project Investment))



(ร่าง) รายการค่าของบลงทุนฯ ปีงบประมาณ พ.ศ. 2568 (ระดับจังหวัด) วงเงิน 326,601,564.00 บาท

ที่	รายการ สิ่งก่อสร้าง หรือครุภัณฑ์	เลขที่แบบ (ถ้ามี)	หน่วยงาน	วงเงิน
1	เครื่องช่วยหายใจชนิดควบคุมด้วยปริมาตรและความดัน ขนาดใหญ่		รพศ.อุดรดิตถ์	3,600,000
2	ชุดเครื่องมือผ่าตัดกระดูกไข้แบตเตอร์		รพศ.อุดรดิตถ์	3,000,000
3	เครื่องพิมพ์ดีดสีขึ้นเนื้อ		รพศ.อุดรดิตถ์	1,500,000
4	เครื่องดมยาสลบชนิดซับซ้อน		รพศ.อุดรดิตถ์	6,600,000
5	รถพยาบาลพร้อมอุปกรณ์ช่วยชีวิตขั้นสูง		รพศ.อุดรดิตถ์	5,000,000
6	ห้องชุดครอบครัว 24 ครอบครัว (โครงสร้างด้านแผ่นดินไหว)	11062	สสจ.อุดรดิตถ์	14,167,000
7	บ้านพักข้าราชการระดับชำนาญงาน/ ปฏิบัติการ/ อาวุโส/ ชำนาญการ (โครงสร้างด้านแผ่นดินไหว)	11057	สสอ.พิชัย	1,138,200
8	บ้านพักข้าราชการปฏิบัติงาน (บ้านแฝด) 2 ชั้น (โครงสร้างด้านแผ่นดินไหว)	11056	สสอ.น้ำปาด	1,754,200
9	บ้านพักข้าราชการปฏิบัติงาน (บ้านแฝด) 2 ชั้น (โครงสร้างด้านแผ่นดินไหว)	11056	สสอ.ลับแล	1,754,200
10	บ้านพักข้าราชการระดับชำนาญงาน/ ปฏิบัติการ/ อาวุโส/ ชำนาญการ (โครงสร้างด้านแผ่นดินไหว)	11057	สสอ.เมือง	1,138,200
11	ห้องชุดครอบครัว 24 ครอบครัว (โครงสร้างด้านแผ่นดินไหว)	11062	รพ.พิชัย	14,167,000
12	รถพยาบาล(รถตู้) ปริมาตรกระบอกลูบไม่ต่ำกว่า 2,400 ซีซี		รพ.บ้านโคก	2,500,000
13	ยูนิตทำฟัน		รพ.บ้านโคก	460,000
14	รถโดยสาร ขนาด 12 ที่นั่ง (ดีเซล)ปริมาตรกระบอกลูบไม่ต่ำกว่า 2400 ซีซี		รพ.บ้านโคก	1,358,000
15	รถพยาบาล (รถตู้) ปริมาตรกระบอกลูบไม่ต่ำกว่า 2,400 ซีซี		รพ.ท่าปลา	2,500,000
16	กล้องส่องตรวจลำไส้ใหญ่ชนิดวีดีทัศน์แบบคมชัดสูง พร้อมชุดควบคุมสัญญาณภาพ		รพศ.อุดรดิตถ์	3,800,000
17	เครื่องให้การรักษาด้วยแสงเลเซอร์กำลังสูง		รพศ.อุดรดิตถ์	850,000
18	ระบบผลิตน้ำบริสุทธิ์แบบจ่ายตรงขนาดไม่น้อยกว่า 30 หัวจ่าย		รพศ.อุดรดิตถ์	2,200,000
19	คอมพิวเตอร์แม่ข่าย		รพศ.อุดรดิตถ์	1,250,000
20	เครื่องล้างสายยางอัตโนมัติ พร้อมอบแห้ง ขนาดความจุไม่น้อยกว่า 800 ลิตร		รพศ.อุดรดิตถ์	1,070,000
21	เครื่องเลเซอร์พลังงานสูงขนาดไม่น้อยกว่า100 วัตต์		รพศ.อุดรดิตถ์	12,000,000
22	เครื่องตรวจอวัยวะภายในด้วยคลื่นเสียงความถี่สูง ระดับความคมชัดสูง 3 หัวตรวจ		รพศ.อุดรดิตถ์	2,500,000
23	กล้องจุลทรรศน์สำหรับผ่าตัดจอบประสาทตา พร้อมชุดกลับภาพระบบไฟฟ้า		รพศ.อุดรดิตถ์	5,800,000
24	เครื่องเอกซเรย์ฟลูโอโรสโคปเคลื่อนที่แบบซีอาร์เอ็มกำลังไม่น้อยกว่า 15 kW ชุดรับภาพชนิดแฟลตพาแนล		รพศ.อุดรดิตถ์	9,200,000
25	เครื่องติดตามการทำงานของหัวใจและสัญญาณชีพอัตโนมัติ ขนาดใหญ่		รพศ.อุดรดิตถ์	1,500,000

ที่	รายการ สิ่งก่อสร้าง หรือครุภัณฑ์	เลขที่แบบ (ถ้ามี)	หน่วยงาน	วงเงิน
26	เตียงคลอดไฟฟ้า		รพศ.อุดรดิตถ์	480,000
27	เครื่องตรวจวัดสมรรถภาพของหูชั้นกลาง		รพศ.อุดรดิตถ์	370,000
28	บ้านพักข้าราชการระดับชำนาญงาน/ ปฏิบัติการ/ อาวุโส/ ชำนาญการ (โครงสร้างด้านแผ่นดินไหว)	11057	สสอ.ฟากท่า	1,138,200
29	โรงจอดรถขนาด 4 ช่อง สำหรับจอดรถยนต์/จักรยานยนต์	ปร.4 ปร.5	สสอ.ทองแสนขัน	300,000
30	โดมโครงสร้างเหล็ก	ปร.4 ปร.5	สสอ.ท่าปลา	500,000
31	รั้วคอนกรีตบล็อก ขนาด 80 เมตร	3882/2526	สสอ.บ้านโคก	179,200
32	รถบรรทุก(ดีเซล) ขนาด 1 ตัน 2400 ซีซี ขับเคลื่อน 2 ล้อ แบบดับเบิลแค้นพร้อมหลังคาไฟเบอร์กลาสหรือเหล็ก		สสอ.ตรอน	885,900
33	รถจักรยานยนต์ ขนาด 110 ซีซี แบบเกียร์อัตโนมัติ		สสอ.ตรอน	50,000
34	เครื่องปรับอากาศ แบบแยกส่วน (ราคารวมค่าติดตั้ง) แบบตั้งพื้นหรือแบบแขวน ขนาด 24,000 บีทียู จำนวน 4 เครื่อง		สสอ.บ้านโคก	163,600
35	บ้านพักข้าราชการปฏิบัติงาน (บ้านแฝด) 2 ชั้น (โครงสร้างด้านแผ่นดินไหว)	11056	รพ.สต.ผาเลือด	1,754,200
36	ห้องน้ำผู้รับบริการ ห้องน้ำสำหรับผู้พิการ ผู้สูงอายุ	ปร 4 ปร 5	รพ.สต.บ้านน้ำหมี่ใหญ่	275,000
37	ถนน คสล.(รวมไหล่ทางและรางระบายน้ำ) ระยะทาง 70 เมตร	ปร 4 ปร 5	สสจ.อุดรดิตถ์	320,000
38	เครื่องกำเนิดไฟฟ้า (ราคาไม่รวมค่าติดตั้ง) ขนาด 500 กิโลวัตต์		สสจ.อุดรดิตถ์	3,700,000
39	รถโดยสาร ขนาด 12 ที่นั่ง (ดีเซล)ปริมาตรกระบอกลูกสูบไม่ต่ำกว่า 2400 ซีซี		สสจ.อุดรดิตถ์	1,358,000
40	จอแสดงผล LED Full Color ชนิดภายในอาคาร	นอกบัญชี	สสจ.อุดรดิตถ์	500,000
41	โทรทัศน์ แอล อี ดี (LED TV) แบบ Smart TV ขนาด 65 นิ้ว จำนวน 6 เครื่อง		สสจ.อุดรดิตถ์	180,000
42	เครื่องตรวจอวัยวะภายในด้วยคลื่นความถี่สูง ชนิดสี 2 หัวตรวจ		รพ.ท่าปลา	930,000
43	ยูนิตทำฟัน		รพ.ท่าปลา	460,000
44	เครื่องนึ่งฆ่าเชื้อจุลินทรีย์ด้วยไอน้ำระบบอัตโนมัติขนาดไม่น้อยกว่า 560 ลิตร (Pre-Post Vac) ห้องนึ่งทรงสี่เหลี่ยม ชนิด 1 ประตู		รพ.ฟากท่า	1,900,000
45	รถบรรทุก (ดีเซล) ขนาด 1 ตัน 2,400 ซีซี ขับเคลื่อน 4 ล้อ แบบดับเบิลแค้น พร้อมหลังคาไฟเบอร์กลาสหรือเหล็ก		รพ.ฟากท่า	1,090,900
46	ยูนิตทำฟัน		รพ.ฟากท่า	460,000
47	กล้องถ่ายภาพจอประสาทตาดีจิตอล		รพ.ฟากท่า	1,200,000
48	รถพยาบาล (รถตู้) ปริมาตรกระบอกลูกสูบไม่ต่ำกว่า 2,400 ซีซี		รพ.ตรอน	2,500,000
49	เครื่องอบผ้า ขนาด 120 ปอนด์		รพ.ตรอน	325,000
50	โรงจอดรถขนาด 4 ช่อง สำหรับจอดรถยนต์/จักรยานยนต์	ปร.4 ปร.5	รพ.สต.สองคอน	300,000
51	บ้านพักข้าราชการปฏิบัติงาน (บ้านแฝด) 2 ชั้น (โครงสร้างด้านแผ่นดินไหว)	11056	รพ.สต.วังกะพี้	1,754,200

ที่	รายการ สิ่งก่อสร้าง หรือครุภัณฑ์	เลขที่แบบ (ถ้ามี)	หน่วยงาน	วงเงิน
52	บ้านพักข้าราชการชำนาญ/ปฏิบัติการ/อาวุโส/ชำนาญการ (โครงสร้างต้านแผ่นดินไหว)	11057	รพ.สต.น่านกกก	1,138,200
53	บ้านพักข้าราชการปฏิบัติงาน (บ้านแฝด) 2 ชั้น (โครงสร้างต้านแผ่นดินไหว)	11056	รพ.สต.เด่นเหล็ก	1,754,200
54	ห้องชุดครอบครัว 24 ครอบครัว (โครงสร้างต้านแผ่นดินไหว)	11062	รพ.ลับแล	14,167,000
55	เครื่องตรวจอวัยวะภายในด้วยคลื่นความถี่สูง ชนิดสี 2 หัวตรวจ		รพ.ตรอน	930,000
56	เครื่องตรวจอวัยวะภายในด้วยคลื่นเสียงความถี่สูงชนิดหัวถือ 2 หัวตรวจ		รพ.น้ำปาด	450,000
57	เครื่องช่วยนวดหัวใจและฟื้นคืนชีพผู้ป่วยอัตโนมัติ		รพศ.อุดรดิตถ์	5,000,000
58	เครื่องตรวจอวัยวะภายในด้วยคลื่นเสียงความถี่สูง ระดับความคมชัดสูง 3 หัวตรวจ		รพศ.อุดรดิตถ์	5,000,000
59	เครื่องตรวจอวัยวะภายในด้วยคลื่นเสียงความถี่สูง ระดับความคมชัดสูง 3 หัวตรวจ		รพศ.อุดรดิตถ์	2,500,000
60	เครื่องติดตามการทำงานของหัวใจและสัญญาณชีพ 4 พารามิเตอร์ ระบบรวมศูนย์ไม่น้อยกว่า 8 เตียง		รพศ.อุดรดิตถ์	1,600,000
61	ชุดเครื่องจีชนิดสองขั้ว		รพศ.อุดรดิตถ์	2,400,000
62	เครื่องตรวจอวัยวะภายในด้วยคลื่นเสียงความคมชัดสูงชนิดสีระดับสูง 5 หัวตรวจ		รพศ.อุดรดิตถ์	4,200,000
63	กล้องส่องตรวจกระเพาะอาหารและลำไส้เล็กส่วนต้นชนิดวีดิทัศน์แบบคมชัดสูง พร้อมชุดควบคุมสัญญาณภาพ		รพศ.อุดรดิตถ์	3,700,000
64	เครื่องสลายเนื้องอกด้วยคลื่นเสียงความถี่สูง		รพศ.อุดรดิตถ์	5,500,000
65	กล้องส่องตรวจและผ่าตัดภายในช่องท้องและลำไส้ใหญ่ชนิดวีดิทัศน์ชนิดภาพ 3 มิติ กล้องปรับได้		รพศ.อุดรดิตถ์	6,000,000
66	เครื่องช่วยหายใจชนิดควบคุมด้วยปริมาตรและความดันเคลื่อนย้ายได้		รพศ.อุดรดิตถ์	3,600,000
67	บ้านพักข้าราชการระดับชำนาญงาน/ปฏิบัติการ/อาวุโส/ชำนาญการ (โครงสร้างต้านแผ่นดินไหว)	11057	รพ.สต.บ้านดารา	1,138,200
68	โทรทัศน์ แอล อี ดี (LED TV) แบบ Smart TV ระดับความละเอียดจอภาพ 3840 x 2160 พิกเซลขนาด 75 นิ้ว		สสอ.ฟากท่า	45,000
69	ห้องน้ำผู้รับบริการ ห้องน้ำสำหรับผู้พิการ ผู้สูงอายุ	ปร 4 ปร 5	รพ.สต.น้ำพี	200,000
70	รั้วคอนกรีตเสริมเหล็ก ความยาว 150 เมตร	3882/2526	รพ.สต.บ้านปางหมื่น	336,000
71	โครงการซ่อมแซมบ้านพักหลังที่ 1	ปร.4,ปร.5	สสอ.บ้านโคก	100,000
72	เครื่องมัลติมีเดียโปรเจคเตอร์ ระดับ XGA ขนาด 4,000 ANSI Lumens		สสอ.ตรอน	29,900
73	บ้านพักข้าราชการชำนาญงาน/ปฏิบัติการ/อาวุโส/ชำนาญการ (โครงสร้างต้านแผ่นดินไหว)	11057	รพ.สต.บ้านพระผาง	1,138,200
74	ยูนิตทำฟัน		รพ.สต.ฝายหลวง	460,000
75	เครื่องปรับอากาศ แบบแยกส่วน (ราคารวมค่าติดตั้ง)แบบตั้งพื้นหรือแบบแขวน ขนาด 18,000 บีทียู เครื่องละ 27,200 บ.		รพ.สต.สองคอน	45,400
76	ปรับปรุงห้องซัฟฟลาย รพ.สต.บ้านแพะ	ปร.4 ปร.5	รพ.สต.บ้านแพะ	210,000
77	โครงการซ่อมแซมบ้านพักหลังที่ 2	ปร.4,ปร.5	สสอ.บ้านโคก	100,000

ที่	รายการ สิ่งก่อสร้าง หรือครุภัณฑ์	เลขที่แบบ (ถ้ามี)	หน่วยงาน	วงเงิน
78	ห้องน้ำผู้รับบริการ ห้องน้ำสำหรับผู้พิการ ผู้สูงอายุ	ปร 4 ปร 5	รพ.สต.ผักขวาง	200,000
79	อาคารผู้ป่วยนอก 3 ชั้น (โครงสร้างด้านแผ่นดินไหว)	10946	รพ.น้ำปาด	13,404,060
80	เครื่องตรวจอวัยวะภายในด้วยคลื่นเสียงความถี่สูงชนิดหัวถือ 2 หัวตรวจ		รพ.ทองแสนขัน	450,000
81	เครื่องอบผ้า ขนาด 200 ปอนด์		รพ.ทองแสนขัน	430,000
82	ห้องชุดครอบครัว 24 ครอบครัว (โครงสร้างด้านแผ่นดินไหว)	11062	รพ.ตรอน	14,167,000
83	บ้านพักข้าราชการระดับชำนาญงาน/ ปฏิบัติการ/ อาวุโส/ ชำนาญการ (โครงสร้างด้านแผ่นดินไหว)	11057	รพ.สต.ห้วยแมง	1,138,200
84	บ้านพักข้าราชการระดับชำนาญงาน/ ปฏิบัติการ/ อาวุโส/ ชำนาญการ (โครงสร้างด้านแผ่นดินไหว)	11057	รพ.สต.ไร่้อย	1,138,200
85	บ้านพักข้าราชการระดับชำนาญงาน/ ปฏิบัติการ/ อาวุโส/ ชำนาญการ (โครงสร้างด้านแผ่นดินไหว)	11057	รพ.สต.นายาง	1,138,200
86	บ้านพักข้าราชการปฏิบัติงาน (บ้านแฝด) 2 ชั้น (โครงสร้างด้านแผ่นดินไหว)	11056	รพ.สต.น้ำไคร้	1,754,200
87	บ้านพักข้าราชการปฏิบัติงาน (บ้านแฝด) 2 ชั้น (โครงสร้างด้านแผ่นดินไหว)	11056	รพ.สต.น้ำริด	1,754,200
88	เครื่องจีเอ็มเลือด เลาะเนื้อเยื่อ และเชื่อมปิดหลอดเลือดด้วยคลื่นวิทยุความถี่สูง		รพศ.อุดรดิตถ์	4,800,000
89	เครื่องติดตามการทำงานหัวใจและสัญญาณชีพ		รพศ.อุดรดิตถ์	3,000,000
90	เครื่องสลายนิ่วภายในระบบทางเดินปัสสาวะด้วยคลื่นความถี่สูงและการกระแทก พร้อมระบบดูดเศษนิ่ว		รพศ.อุดรดิตถ์	2,000,000
91	กล้องส่องตรวจกระเพาะอาหารและลำไส้เล็กส่วนต้นชนิดวิดีโอทัศนแบบคมชัด พร้อมชุดควบคุมสัญญาณภาพ		รพศ.อุดรดิตถ์	2,000,000
92	เครื่องตรวจอวัยวะภายในด้วยคลื่นเสียงความถี่สูงชนิดสี 2 หัวตรวจ		รพศ.อุดรดิตถ์	1,860,000
93	ชุดเครื่องมือเจาะตัดกระดูกความเร็วสูงด้วยไฟฟ้า		รพศ.อุดรดิตถ์	1,760,000
94	ชุดถ่ายภาพตัดสัญญาณความละเอียดสูงสำหรับการผ่าตัดผ่านกล้องระบบทางเดินปัสสาวะ		รพศ.อุดรดิตถ์	1,600,000
95	ชุดเครื่องมือผ่าตัดกระดูกพื้นฐาน		รพศ.อุดรดิตถ์	1,000,000
96	เครื่องช่วยหายใจสำหรับใช้ในรพช.พยาบาล		รพศ.อุดรดิตถ์	800,000
97	เครื่องรัดห้ามเลือด		รพศ.อุดรดิตถ์	800,000
98	เครื่องล้างเครื่องมืออัลตราโซนิค ชนิด 3 หลุมล้าง ขนาดความจุไม่น้อยกว่า 120 ลิตร		รพศ.อุดรดิตถ์	720,000
99	เครื่องจีเอ็มเลือดและตัดเนื้อเยื่อด้วยไฟฟ้าขนาดไม่น้อยกว่า 200 วัตต์		รพศ.อุดรดิตถ์	350,000
100	เครื่องตรวจคลื่นไฟฟ้าหัวใจ พร้อมระบบวิเคราะห์ผล และจัดเก็บภาพในระบบเครือข่าย		รพศ.อุดรดิตถ์	300,000
101	อาคารส่งเสริมสุขภาพและเอนกประสงค์ (แบบจิตเวชและยาเสพติด) 2 (โครงสร้างด้านแผ่นดินไหว)	9636	รพ.พากท่า	11,691,400
102	บ้านพักข้าราชการปฏิบัติงาน (บ้านแฝด) 2 ชั้น (โครงสร้างด้านแผ่นดินไหว)	11056	รพ.บ้านโคก	1,754,200
103	รั้วคอนกรีตเสริมเหล็ก ความยาว 340 เมตร	3882/2526	สสอ.ท่าปลา	761,600

ที่	รายการ สิ่งก่อสร้าง หรือครุภัณฑ์	เลขที่แบบ (ถ้ามี)	หน่วยงาน	วงเงิน
104	บ้านพักข้าราชการปฏิบัติงาน (บ้านแฝด) 2 ชั้น (โครงสร้างต้านแผ่นดินไหว)	11056	รพ.สต.บ้านศรีทอง	1,754,200
105	โรงจอดรถขนาด 4 ช่อง สำหรับจอดรถยนต์/จักรยานยนต์	ปร.4 ปร.5	สสอ.ปากท่า	300,000
106	บ้านพักข้าราชการปฏิบัติงาน (บ้านแฝด) 2 ชั้น (โครงสร้างต้านแผ่นดินไหว)	11056	รพ.สต.ม่อนดินแดง	1,754,200
107	ปรับปรุงต่อเติมหลังคากันฝน ผู้มารับบริการ รพ.สต.ทุ่งยั้ง	ปร 4 ปร 5	รพ.สต.ทุ่งยั้ง	420,000
108	รั้วคอนกรีตเสริมเหล็ก	ปร.4 ปร.5	รพ.สต.เด่นเหล็ก	500,000
109	รถบรรทุก (ดีเซล) ขนาด 1 ตัน 2,400 ซีซี ขับเคลื่อน 4 ล้อ แบบดับเบิ้ลแคว็บ พร้อมหลังคาไฟเบอร์กลาสหรือเหล็ก		สสอ.น้ำปาด	1,090,900
110	ห้องน้ำผู้รับบริการ ห้องน้ำสำหรับผู้พิการ ผู้สูงอายุ	ปร 4 ปร 5	รพ.สต.ชัยชุมพล	275,000
111	รั้วคอนกรีตเสริมเหล็ก ความยาว 168 เมตร	3882/2526	สสอ.เมือง	374,080
112	โทรทัศน์ แอล อี ดี (LED TV) แบบ Smart TV ขนาด 75 นิ้ว		รพ.สต.สองคอน	45,000
113	ปรับปรุงห้องER และห้องให้คำปรึกษา	ปร 4 ปร 5	รพ.สต.น้ำพี	165,000
114	ห้องน้ำผู้รับบริการ ห้องน้ำสำหรับผู้พิการ ผู้สูงอายุ	ปร 4 ปร 5	รพ.สต.บ้านห้วยต้า	250,000
115	บ้านพักข้าราชการปฏิบัติงาน (บ้านแฝด) 2 ชั้น (โครงสร้างต้านแผ่นดินไหว)	11056	รพ.สต.ป่าเช่า	1,754,200
116	ยูนิตทำฟัน		รพ.สต.บ้านปางหมื่น	460,000
117	ปรับปรุงหลังคาด้านหน้าโรงพยาบาลส่งเสริมสุขภาพตำบลชัยชุมพล	ปร 4 ปร 5	รพ.สต.ชัยชุมพล	286,000
118	เครื่องคอมพิวเตอร์สำหรับงานสำนักงาน(จอแสดงภาพขนาดไม่น้อยกว่า 19 นิ้ว) จำนวน 2 เครื่องๆละ 20,000 บาท		สสอ.ปากท่า	40,000
119	ปรับปรุงซ่อมแซมบ้านพักข้าราชการ หลังที่ 2	ปร.4/5	สอ.จ้วงาม	196,966
120	ปรับปรุงห้องสังเกตอาการผู้ป่วย (Emergency patient care room)	ปร 4 ปร 5	รพ.สต.ไผ่ล้อม	54,000
121	ทางเชื่อมตึก พิเศษ1ชั้น2,3กับอายุรกรรมเก่า	ปร 4 ปร 5	รพ.ศ.อุดรดิตถ์	500,000
122	อาคารส่งเสริมสุขภาพและเอนกประสงค์ (แบบแพทย์แผนไทย-จิตเวชและยาเสพติด) (โครงสร้างต้านแผ่นดินไหว)	9638	รพ.ท่าปลา	13,814,800
123	บ้านพักข้าราชการปฏิบัติงาน (บ้านแฝด) 2 ชั้น (โครงสร้างต้านแผ่นดินไหว)	11056	รพ.ท่าปลา	1,754,200
124	ถนน คสล.(รวมไหล่ทางและรางระบายน้ำ) 1,000 ตรม.	2406	รพ.ท่าปลา	870,000
125	บ้านพักข้าราชการระดับอำนวยการต้น/ ข้าราชการพิเศษ (โครงสร้างต้านแผ่นดินไหว)	11058	รพ.ตรอน	1,600,200
126	เครื่องตรวจคลื่นไฟฟ้าหัวใจ พร้อมระบบวิเคราะห์ผล และจัดเก็บภาพในระบบเครือข่าย		รพ.น้ำปาด	150,000
127	ชุดทันตกรรมเคลื่อนที่ พร้อมเครื่องกรอฟันแบบเคลื่อนที่ได้		รพ.น้ำปาด	175,000
128	ยูนิตทำฟัน		รพ.น้ำปาด	460,000
129	รถบรรทุก (ดีเซล) ขนาด 1 ตัน 2,400 ซีซี ขับเคลื่อน 2 ล้อ แบบดับเบิ้ลแคว็บ		รพ.น้ำปาด	850,000

ที่	รายการ สิ่งก่อสร้าง หรือครุภัณฑ์	เลขที่แบบ (ถ้ามี)	หน่วยงาน	วงเงิน
130	เครื่องติดตามสัญญาณชีพพร้อมเครื่องกระตุ้นหัวใจในโรงพยาบาลเพื่อเชื่อมต่อระบบศูนย์กลางการรักษาทางไกล		รพ.น้ำปาด	640,000
131	รพ.ยบาล (รถตู้) ปริมาตรกระบอกลูกสูบไม่ต่ำกว่า 2,400 ซีซี		รพ.น้ำปาด	2,500,000
132	อาคารให้บริการส่งเสริมสุขภาพแพทย์แผนไทยและทันตกรรม (โครงสร้างต้านแผ่นดินไหว)	ปร.4 ปร.5	รพ.สต.วังกะพี้	5,350,000
133	ห้องน้ำสำหรับผู้รับบริการ/ผู้พิการ	ปร 4 ปร 5	รพ.สต.บ้านคุ่ม	160,000
134	รั้ว ประตูและป้ายโรงพยาบาลส่งเสริมสุขภาพตำบล	ปร.4/ปร.5	รพ.สต.ม่อนดินแดง	250,000
135	ปรับปรุงต่อเติมห้องSupply รพ.สต.ด่านแม่คำมัน	ปร 4 ปร 5	รพ.สต.ด่านแม่คำมัน	150,000
136	โรงจอดรถสำหรับผู้รับบริการ รพ.สต.บ้านห้วยฮ้า	ก.45/เม.ย.63	รพ.สต.บ้านห้วยฮ้า	200,000
137	โรงจอดรถสำหรับผู้รับบริการ รพ.สต.คิ่งตะเกา	ปร.4/ปร.5	รพ.สต.คิ่งตะเกา	190,000
138	รั้วคอนกรีตเสริมเหล็ก ขนาด 30 x 1.80 เมตร	ปร.4,ปร.5	รพ.สต.แสนตอ	135,200
139	ปรับปรุงระบบปรับอากาศและระบายอากาศสำหรับห้องทันตกรรม TypeB	ก.45/เม.ย.66	รพ.สต.หาดจิว	98,300
140	ปรับปรุงเปลี่ยนหลังคาอาคารสถานบริการจากหลังคากระเบื้อง เป็นหลังคามทัลชีส	ปร.4 ปร.5	รพ.สต.บ้านชายเขา	130,000
141	ปรับปรุงต่อเติม ห้องรักษาพยาบาล รพ.สต.พระฝาง	ปร.4 ปร.5	รพ.สต.บ้านพระฝาง	400,958
142	ห้องกายอุปกรณ์	ปร.4/5	รพ.สต.น้ำริด	453,000
143	อาคารผู้ป่วยใน 30 เตียง เป็นอาคาร คสล.1 ชั้น (โครงสร้างต้านแผ่นดินไหว)	11008	รพ.ทองแสนขัน	29,656,000
	อาคารวินิจฉัยและรักษา(แม่และเด็ก) (โครงสร้างต้านแผ่นดินไหว) รายการขอExcellence 1 รายการ วงเงิน 600 ล้านบาท	เขียนแบบเอง	รพศ.อุดรดิตถ์	
	วงเงิน ร่าง รายการค่าของบลงทุนฯ ปีงบประมาณ พ.ศ. 2568 ทั้งสิ้น			326,601,564.0

ร่าง รายการค่าของบลงทุนฯ ปีงบประมาณ พ.ศ. 2568 จ.อุดรดิตถ์ 143 รายการ วงเงิน 326,601,564.00 บาท เป็นรายการ 200 ล้านแรก และรายการสำรองด้วย (หลัง 200 ล้านแรก)

รายการในวงเงิน 200 ล้านแรกของจังหวัด (รายการที่ 1 – 81) วงเงินรวมทั้งสิ้น 200,107,160 บาท จำแนก ดังนี้

ประเภทหน่วยงาน	จำนวนรายการ	รายการครุภัณฑ์ (หน่วยบริการ/หน่วยบริหาร)	รายการสิ่งก่อสร้าง (หน่วยบริการ/หน่วยบริหาร)
รพ.สต./สอน.	13	505,400.00	9,060,000.00
รพช. 8 แห่ง	20	17,943,900.00	42,876,260.00
รพ.อุดรดิตถ์	27	100,220,000.00	-
สสอ. 9 แห่ง	15	1,174,400.00	8,102,200.00
สสจ.v69ifb95N	6	5,738,000.00	14,487,000.00
รวม 200 ล้านแรก	81	125,581,700.00	74,525,460.00

3. การวิเคราะห์ปัญหาและปัจจัยที่ทำให้การดำเนินงานประสบผลสำเร็จ

ปัญหาอุปสรรคที่ทำให้การดำเนินงานไม่บรรลุเป้าหมาย

1. การเปลี่ยนแปลงนโยบายในระดับกระทรวง และรายการที่ได้รับสนับสนุนไม่ตรงกับความต้องการ
2. ไม่มีรายการครุภัณฑ์ และสิ่งก่อสร้าง เพื่อใช้อ้างอิงในการจัดทำคำขอ หรือมีรายการแต่ไม่เหมาะสมกับหน่วยบริการเนื่องจากมีความจำเป็นต่างกันตามบริบทของพื้นที่
3. หน่วยงานระดับพื้นที่ยังไม่สามารถเข้าถึงแบบแปลนอาคารและบัญชีราคากลางได้เอง
4. หน่วยงานที่ขอสนับสนุนไม่มีพร้อมในการทำโครงการ และแนบเอกสารประกอบคำขอ
5. ผู้รับผิดชอบงานในหน่วยงานระดับต่างๆมีภาระหน้าที่หลายด้านทำให้ดำเนินการขั้นตอนต่างๆล่าช้า
6. หน่วยงานที่ได้รับสนับสนุนงบประมาณดำเนินการจัดซื้อจัดจ้าง และเบิกจ่ายล่าช้า เนื่องจากระเบียบและนโยบายของผู้อำนวยการ
7. ไม่มีนายช่างโยธาในการรับรองแบบและควบคุมกำกับงาน
8. พบปัญหาระหว่างก่อสร้างที่เกี่ยวข้องถึงสัญญา และงบประมาณ ทำให้การเบิกจ่ายล่าช้า
9. พบปัญหาการเบิกจ่ายงบประมาณไม่ทันภายในปีงบประมาณ ส่งผลให้งบประมาณถูกพับ

ปัจจัยสำคัญที่ทำให้การดำเนินงานสำเร็จ

1. ผู้บริหารมีความสนใจ และให้ความสำคัญ สนับสนุนและขับเคลื่อนอย่างใกล้ชิด
2. มีการทบทวนความต้องการความจำเป็นและการเตรียมการก่อนขอสนับสนุน
3. มีการสนับสนุนบัญชีราคากลางและตัวอย่างแบบแปลนอาคารให้กับหน่วยงาน
4. สำนักงานสาธารณสุขจังหวัดช่วยประสานขอความร่วมมือในการสนับสนุนช่างโยธาจากหน่วยงานอื่น
5. มีการประสานงานกับผู้ปฏิบัติในระดับกระทรวง เขต จังหวัด และอำเภออย่างรวดเร็ว ต่อเนื่อง และทันเหตุการณ์
6. มีติดตามการดำเนินงานอย่างต่อเนื่องทั้งก่อนและหลังได้รับงบประมาณ ผ่านผู้ปฏิบัติและผู้บริหาร
7. ได้รับความร่วมมือจากหน่วยงานในพื้นที่ระดับอำเภอ และตำบล ในการเร่งรัดดำเนินการในช่วงเวลาที่เร่งด่วนปลายปีงบประมาณ ในการกำกับติดตามการซ่อมแซมและเบิกจ่ายงบประมาณ ให้ทันในห้วงเวลาที่กำหนด ส่งผลให้ได้ในระดับจังหวัดรับการสนับสนุนอย่างต่อเนื่อง

4. แนวทางการแก้ไขปัญหา ปี2568

ปัญหา/สาเหตุปัญหา	แนวทางการแก้ไขปัญหา
1. การเปลี่ยนแปลงนโยบายในระดับกระทรวง และรายการที่ได้รับสนับสนุนไม่ตรงกับความต้องการ	1.ศึกษาแนวทางนโยบายของกระทรวง และแจ้งให้หน่วยงานในพื้นที่ได้พิจารณารายการที่เป็นนโยบายของส่วนกลาง 2.เสนอรายการตามนโยบาย เพื่อให้ผู้บริหารพิจารณาจัดเรียงรายการระดับจังหวัด
2. ไม่มีรายการครุภัณฑ์ และสิ่งก่อสร้าง เพื่อใช้อ้างอิงในการจัดทำคำขอ หรือมีรายการแต่ไม่เหมาะสม	1.ประสานกองแผนงาน เพื่อขอสำเนาแบบรายการสิ่งก่อสร้างที่ไม่มีในฐานข้อมูลเวปไซต์ 2.ประสานขอใบเสนอราคาในกลุ่มตัวแทนจำหน่ายครุภัณฑ์ เพื่อใช้เป็นราคาอ้างอิง 3 บริษัท
3. หน่วยงานระดับพื้นที่ยังไม่สามารถเข้าถึงแบบแปลนอาคารและบัญชีราคากลางได้	1.จัดทำลิงค์ให้หน่วยงานในพื้นที่ให้สามารถดาวน์โหลดแบบแปลนกิ่งก่อสร้างและราคาครุภัณฑ์ได้ รวมถึงค้นหาตามการร้องขอ
4. หน่วยงานที่ขอสนับสนุนไม่มีความพร้อมในการทำโครงการ และแนบเอกสารประกอบคำขอ	1.แจ้งแนวทางและเอกสารประกอบคำขอให้หน่วยบริการทราบทุกครั้ง พร้อมแนบเอกสารตัวอย่าง ทั้งโครงการและเอกสารประกอบ 2.ให้หน่วยบริการเขียนโครงการในการขอสนับสนุนเงินเหลือจ่าย พร้อมเอกสารประกอบ เพื่อให้เกิดความเคยชินในการเขียนคำขอ

ปัญหา/สาเหตุปัญหา	แนวทางการแก้ไขปัญหา
	3.หลังจากมีการแจ้งรายการที่ได้รับอนุมัติ มีหนังสือเวียนแจ้งหน่วยบริการจัดทำร่างสัญญาให้แล้วเสร็จก่อนได้รับการจัดสรรงบประมาณโดยให้หยุดรอที่กระบวนการลงนามในสัญญาที่จะลงนามเมื่อได้รับการโอนเงินงบประมาณเท่านั้น
5. ผู้รับผิดชอบงานในหน่วยงานระดับต่างๆ มีภาระหน้าที่หลายด้านทำให้ดำเนินการขั้นตอนต่างๆล่าช้า	1.กำหนดผู้ประสานงานหลักในแต่ละหน่วยงาน ดังนี้ 1.1 โรงพยาบาล และ สสจ. คือ หัวหน้างานบริหาร 1.2 รพ.สต.และ สสอ. คือ ผู้ช่วย สาธารณสุขอำเภอ/ตัวแทน
6. หน่วยงานที่ได้รับสนับสนุนงบประมาณดำเนินการจัดซื้อจัดจ้างและเบิกจ่ายล่าช้า เนื่องจากระเบียบและนโยบายของผู้บริหาร	1.ก.ยุทธ์ เร่งรัดติดตาม หลังการอนุมัติรายการ หลังการแจ้งจัดสรร 2.ก.บริหาร เร่งรัดติดตาม ระหว่างกระบวนการทางพัสดุ และระหว่างการจัดซื้อจัดจ้าง/ก่อสร้าง
7. ไม่มีนายช่างโยธาในการรับรองแบบและควบคุมกำกับงาน	1.ก.บริหาร ประสานกองแบบแผน และนายช่างโยธาจังหวัด ร่วมกับหน่วยงานที่ได้รับสนับสนุนงบประมาณ เพื่อขอสนับสนุนนายช่างรับรองแบบและควบคุมงาน 2.แจ้งหน่วยงานที่ได้รับงบประมาณ ประสานองค์การบริหารส่วนตำบลล่วงหน้า ก่อนได้รับงบประมาณ
8. พบปัญหาระหว่างก่อสร้างที่เกี่ยวข้องถึงสัญญา และงบประมาณ ทำให้การเบิกจ่ายล่าช้า (เสาเข็มไม่เพียงพอ ต้องใช้งบประมาณเพิ่ม)	เตรียมความพร้อม หน่วยงานที่ได้รับแจ้งสนับสนุนสิ่งก่อสร้างใหม่ และจำเป็นต้องมีผลทดสอบดิน จะต้องเตรียมความพร้อมสถานที่ก่อสร้าง และแนบผลทดสอบดินบริเวณที่จะก่อสร้างจริงก่อนการได้รับจัดสรรงบประมาณ
9. พบปัญหาการเบิกจ่ายงบประมาณไม่ทันภายในปีงบประมาณ ส่งผลให้งบประมาณถูกพับ	1.แจ้งหน่วยงานเตรียมพร้อม และร่างTOR และดำเนินการในส่วนที่เกี่ยวข้อง จนถึงขั้นตอนรอลงนามในสัญญา หลังจากได้รับแจ้งจัดสรรรายการประจำปีครั้งแรก 2.ประสาน กลุ่มงานบริหารทั่วไป สสจ.อุดรดิตถ์ รายงานผลการเบิกจ่ายในที่ประชุม กวป.ทุกเดือน เพื่อกระตุ้น และเร่งรัดดำเนินการเบิกจ่ายของหน่วยงาน 3.แจ้งหน่วยงานที่เกี่ยวข้อง/ผู้ที่เกี่ยวข้อง ในการบริหารสัญญาตามแนวทางที่ส่วนกลางกำหนดอย่างเข้มงวด

ผู้รับผิดชอบ

- 1.ชื่อ นายณัฐกร อุปกิจ ตำแหน่ง นักวิชาการสาธารณสุขชำนาญการ เบอร์โทรศัพท์ 081-0433018
ID Line : Neoplasm2.4
- 2.ชื่อ นางสาวสุภาณี สุชนะนาคินทร์ ตำแหน่ง นักวิเคราะห์นโยบายและแผนชำนาญการพิเศษ
เบอร์โทรศัพท์ 081-9625409