

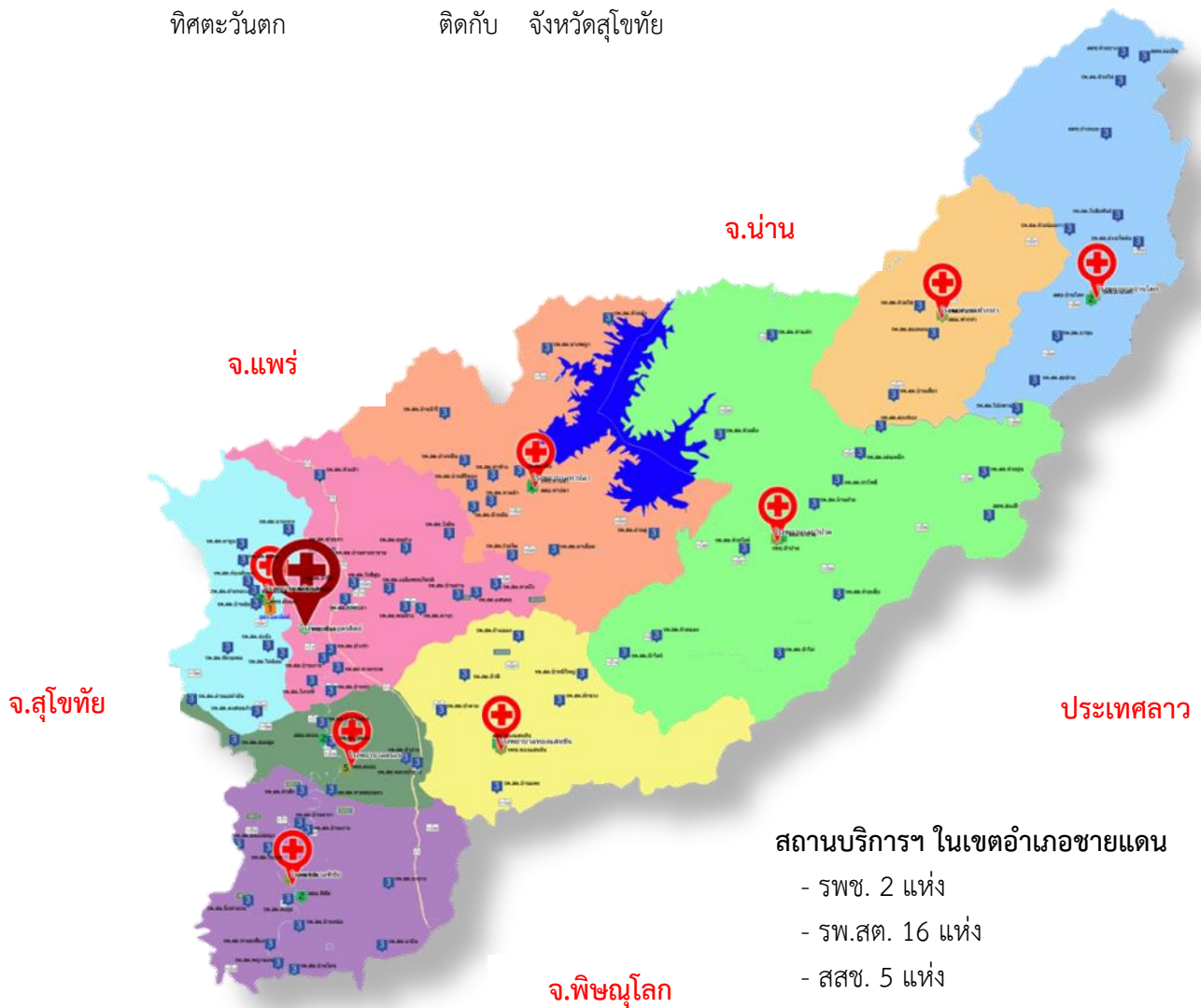
ส่วนที่ 1 ข้อมูลพื้นฐานสาธารณสุข

1. ข้อมูลทั่วไป

ลักษณะทางภูมิศาสตร์

อุตรดิตถ์เป็นจังหวัดหนึ่งในภาคเหนือตอนล่าง เป็นประตูขึ้นสู่ดินแดนล้านนาตะวันออก เป็นเมืองก่อนประวัติศาสตร์ ตัวเมืองเดิมชื่อ บางโพท่าอิฐ ได้รับการยกฐานะเป็นจังหวัดเมื่อ พ.ศ. 2476 “อุตรดิตถ์” หมายถึง เมืองท่าแห่งทิศเหนือ เป็นเมืองด่านนแม่มาลัยแล และเมืองถิ่นกำเนิดของวีรบุรุษกู้ชาติ “พระยาพิชัยดาบหัก” ทหารเอกสมเด็จพระเจ้าตากสินมหาราช อยู่ห่างจากกรุงเทพฯ โดยทางรถยนต์ 491 กิโลเมตร และโดยทางรถไฟ 485 กิโลเมตร มีอาณาเขตติดต่อกับจังหวัดใกล้เคียง มีเนื้อที่กว้างประมาณ 7,838.592 ตารางกิโลเมตร หรือ ประมาณ 4,899,120 ไร่ มีอาณาเขตติดต่อกับจังหวัดใกล้เคียงดังนี้

ทิศเหนือ	ติดกับ	จังหวัดแพร่ และจังหวัดน่าน
ทิศใต้	ติดกับ	จังหวัดพิษณุโลก
ทิศตะวันออก	ติดกับ	จังหวัดพิษณุโลก และสาธารณรัฐประชาธิปไตยประชาชนลาว มีเขตชายแดนยาวประมาณ 145 กิโลเมตร
ทิศตะวันตก	ติดกับ	จังหวัดสุโขทัย



มีชายแดนด้านทิศตะวันออกติดต่อกับแขวงไซยะบูลี สาธารณรัฐประชาธิปไตยประชาชนลาว 2 อำเภอ คือ อำเภอบ้านโคกและอำเภอน้ำปาด มีเมืองที่มีเขตติดต่อชายแดนกับจังหวัดอุตรดิตถ์ 4 เมือง คือ เมืองทุ่งมีไช เมืองปากลาย เมืองบ่อแต่น และเมืองแก่นท้าวระยะทางแนวชายแดนประมาณ 145 กิโลเมตร มีจุดผ่านแดนถาวรและช่องผ่านแดนธรรมชาติ ดังนี้ มีจุดผ่านแดนถาวรและช่องผ่านแดนธรรมชาติ ดังนี้

1.ผ่านแดนถาวรภูคู้ ตั้งแต่หมู่ที่ 2 ตำบลม่วงเจ็ดต้น อำเภอบ้านโคก จังหวัดอุตรดิตถ์ ได้รับประกาศจากกระทรวงมหาดไทยเมื่อวันที่ 3 พฤษภาคม 2556 ตั้งอยู่ตรงข้ามกับด่านสากลบ้านผาแก้ว เมืองปากลาย แขวงไซยะบูลี สปป.ลาว (เมืองปากลายอยู่ห่างจากจุดผ่านแดนถาวรภูคู้ ประมาณ 38 กิโลเมตร วันเปิดทางการค้าทุกวันศุกร์และวันเสาร์ กิโลเมตร

2.จุดผ่อนปรนการค้าช่องทางต่าง ตั้งอยู่ที่บ้านโคกโน หมู่ที่ 7 ตำบลบ้านโคก ตรงข้ามกับด่านประเพณีบ้านขอนแก่น เมืองบ่อแต่น แขวงไซยะบูลี สปป.ลาว (เมืองบ่อแต่น ห่างจากช่องทางต่างประมาณ 32 กิโลเมตร) วันเปิดทางการค้าทุกวันพุธ และตรงข้ามกับเมืองแก่นท้าว อยู่ห่างจากช่องทางต่าง ประมาณ 65 กิโลเมตร

3.จุดค้าขายประเพณีช่องมหาราชหรือช่องหมาหลง ตั้งอยู่ที่หมู่ 1 ตำบลบ่อเบี้ย อำเภอบ้านโคก อยู่ตรงข้ามกับด่านประเพณีเมืองทุ่งมีไช แขวงไซยะบูลี สปป.ลาว (เมืองทุ่งมีไช ห่างจากช่องมหาราชประมาณ 6 กิโลเมตร) วันเปิดทางการค้าทุกวันอาทิตย์

4.จุดค้าขายประเพณีช่องทางพร้าว ตั้งอยู่หมู่ที่ 4 ตำบลห้วยมุ่น อำเภอน้ำปาด อยู่ตรงข้ามกับด่านประเพณีบ้านหนองปะจิด เมืองบ่อแต่น แขวงไซยะบูลี (เมืองบ่อแต่น ห่างจากช่องทางพร้าว ประมาณ 30 กิโลเมตร) วันเปิดทางการค้าทุกวันอาทิตย์

สภาพพื้นที่และลักษณะภูมิประเทศ แบ่งได้เป็น 3 ลักษณะคือ

ที่ราบลุ่มแม่น้ำน่าน บริเวณสองฝั่งของแม่น้ำน่าน และลำน้ำสาขาที่ไหลมาบรรจบกับแม่น้ำน่าน สภาพพื้นที่ส่วนใหญ่ค่อนข้างราบเรียบ อยู่ในเขตอำเภอตรอน พิชัย และบางส่วนของอำเภอเมืองอุตรดิตถ์ ลับแล และทองแสนขัน (ประมาณ 20% ของพื้นที่ทั้งหมด)

ที่ราบระหว่างหุบเขาและเชิงเขา บริเวณที่อยู่ต่อเนื่องจากบริเวณที่ราบลุ่มแม่น้ำทางด้านเหนือและด้านตะวันออกของจังหวัด ประกอบด้วยที่ราบแคบๆ ระหว่างหุบเขาตามแนวคลองตรอน แม่น้ำปาด คลองแม่พ่อง ห้วยน้ำไคร้ และลำธารสายต่างๆ สลับกับภูมิประเทศเป็นเขาอยู่ในเขตอำเภอเมืองอุตรดิตถ์ ลับแล น้ำปาด ฟากท่า ท่าปลาและอำเภอบ้านโคก (ประมาณ 20% ของพื้นที่ทั้งหมด)

เขตภูเขาและที่สูง อยู่ในบริเวณทางด้านเหนือ และทางตะวันออกของจังหวัด โดยเฉพาะเขตอำเภอเมืองอุตรดิตถ์ อำเภอลับแล น้ำปาด ฟากท่า ท่าปลา และอำเภอบ้านโคก (ประมาณ 60% ของพื้นที่ทั้งหมด)

การใช้พื้นที่

พื้นที่ทั้งหมด 7,838 ตารางกิโลเมตร หรือ 4,899,120 ไร่ หรือ 4,941,115.24 ไร่ เป็นอันดับที่ 11 ของ 17 จังหวัดภาคเหนือ : อันดับที่ 25 ของประเทศ

การใช้ที่ดิน

- 1) พื้นที่ป่าไม้ 2,740,786 ไร่ หรือร้อยละ 55.94% ของพื้นที่ทั้งหมด
- 2) พื้นที่การเกษตร 1,248,372 ไร่ หรือร้อยละ 25.48% ของพื้นที่ทั้งหมด
- 3) พื้นที่ชุมชน สิ่งปลูกสร้าง และอื่นๆ 858,692 ไร่ คิดเป็นร้อยละ 17.35% ของพื้นที่ทั้งหมด
- 4) พื้นที่แหล่งน้ำ 51,270 ไร่ หรือร้อยละ 1.05% ของพื้นที่ทั้งหมด (ที่มา : สถานีวิจัยพัฒนาที่ดินจังหวัดอุตรดิตถ์)

ลักษณะภูมิอากาศ

ภูมิอากาศของจังหวัดอุตรดิตถ์เป็นภูมิประเทศเขตร้อนเมืองร้อน (Tropical savannah climate : A.W) ซึ่งช่วงฝนกับช่วงที่แห้งแล้งแตกต่างกันอย่างชัดเจน ฝนที่ตกในบริเวณจังหวัดอุตรดิตถ์ เป็นฝนที่เกิดจากอิทธิพลลมมรสุมตะวันตกเฉียงใต้ ฝนจะเริ่มตกในเดือนพฤษภาคมและจะตกชุกในเดือนสิงหาคมถึงเดือนกันยายน

ในระหว่างปี พ.ศ. 2553-2561 จังหวัดอุตรดิตถ์มีปริมาณฝนรวมตลอดปีสูงสุดในปี พ.ศ.2554 วัดได้ 2,112.8 มิลลิเมตร และต่ำสุดในปี พ.ศ.2558 วัดได้ 903.9 มิลลิเมตร อุณหภูมิต่ำสุด 10.4 องศาเซลเซียส ในปีช่วง

เดือน มกราคม พ.ศ.2559 และอุณหภูมิสูงสุด 43.6 องศาเซลเซียส ช่วงเดือนพฤษภาคม พ.ศ.2559 อากาศหนาวเย็น และร้อนจัดในปีเดียว พ.ศ.2559

เขตการปกครอง

จังหวัดอุตรดิตถ์แบ่งพื้นที่เพื่อการบริหารราชการส่วนภูมิภาคเป็น 9 อำเภอ 67 ตำบล และ 613 หมู่บ้าน โดยมีอำเภอ ดังนี้

- | | | |
|------------------------|----------------|-------------------|
| 1. อำเภอเมืองอุตรดิตถ์ | 2. อำเภอดรอน | 3. อำเภอท่าปลา |
| 4. อำเภอน้ำปาด | 5. อำเภอปากท่า | 6. อำเภอบ้านโคก |
| 7. อำเภอพิชัย | 8. อำเภอลับแล | 9. อำเภอทองแสนขัน |

การแบ่งเขตการบริหารราชการ 3 ระดับ คือ

1. ส่วนราชการบริหารส่วนกลาง ที่มีสำนักงานตั้งอยู่ในส่วนภูมิภาค จำนวน 60 หน่วยงาน
2. ส่วนราชการบริหารส่วนภูมิภาค จำนวน 33 หน่วยงาน
3. ส่วนราชการบริหารส่วนท้องถิ่น 80 แห่ง ประกอบด้วย
 - 3.1 องค์การบริหารส่วนจังหวัด จำนวน 1 แห่ง
 - 3.2 เทศบาลเมืองฯ จำนวน 1 แห่ง
 - 3.3 เทศบาลตำบล จำนวน 25 แห่ง
 - 3.4 องค์การบริหารส่วนตำบล จำนวน 53 แห่ง

อำเภอ	พื้นที่ (ตร.กม.)	ตำบล	หมู่บ้าน	เทศบาลเมือง/ ตำบล	อบต.	ระยะห่าง จากจังหวัด
1.เมืองอุตรดิตถ์	765.5	17	158	11	7	-
2.ดรอน	314.5	5	47	2	5	22 กม.
3.ท่าปลา	1,681.4	8	85	3	6	40 กม.
4.น้ำปาด	1,448.7	6	49	1	7	72 กม.
5.ปากท่า	632.7	4	31	1	4	113 กม.
6.บ้านโคก	1,055.9	4	31	1	3	165 กม.
7.พิชัย	736.7	11	98	2	11	45 กม.
8.ลับแล	448.8	8	65	4	6	8 กม.
9.ทองแสนขัน	754.4	4	49	1	4	42 กม.
รวม	7,838.6	67	613	26	53	

ที่มา : ที่ทำการปกครองจังหวัดอุตรดิตถ์, ตุลาคม พ.ศ. 2562

2. ข้อมูลประชากร

อำเภอ	หลังคา เรือน	ประชากรจากทะเบียนราษฎร				ประชากรจากการสำรวจ			
		ชาย	หญิง	รวม	ร้อยละ	ชาย	หญิง	รวม	ร้อยละ
เมืองอุตรดิตถ์	57,777	68,949	74,697	143,646	32.43	56,493	59,352	115,845	34.53
ดรอน	11,377	16,127	17,163	33,290	7.52	11,106	12,069	23,175	6.91
ท่าปลา	14,050	21,216	21,517	42,733	9.65	13,845	14,983	28,828	8.59
น้ำปาด	13,026	17,838	17,985	35,823	8.09	13,761	13,780	27,541	8.21
ปากท่า	5,321	6,809	7,146	13,955	3.15	4,616	5,109	9,725	2.90
บ้านโคก	6,077	7,247	7,077	14,324	3.23	5,150	4,884	10,034	2.99
พิชัย	25,987	35,828	38,181	74,009	16.71	25,272	27,402	52,674	15.70
ลับแล	21,548	26,438	27,856	54,294	12.26	21,010	22,807	43,817	13.06

อำเภอ	หลังคาเรือน	ประชากรจากทะเบียนราษฎร				ประชากรจากการสำรวจ			
		ชาย	หญิง	รวม	ร้อยละ	ชาย	หญิง	รวม	ร้อยละ
ทองแสนขัน	10,872	15,196	15,679	30,875	6.97	11,543	12,356	23,899	7.12
รวม	166,035	215,648	227,301	442,949	100.00	162,796	172,742	335,538	100.00

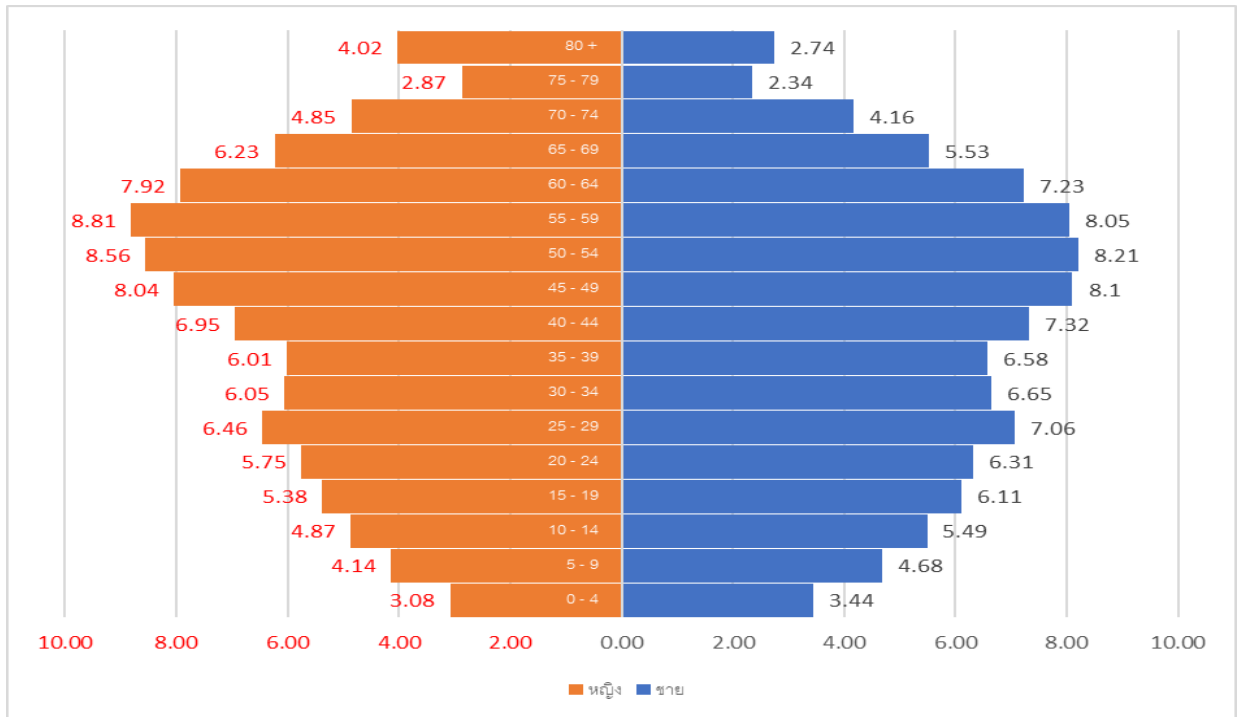
ที่มา : ข้อมูลประชากรทะเบียนราษฎร สำนักทะเบียนกรมการปกครอง ณ วันที่ 1 มกราคม 2566

ที่มา : ข้อมูลประชากรจากการสำรวจ จากโปรแกรม HDC ณ วันที่ 30 กันยายน 2566

ในปี พ.ศ. 2566 จังหวัดอุดรดิตถ์มีจำนวนครัวเรือนทั้งสิ้น 166,035 หลังคาเรือน มีจำนวนประชากรทะเบียนราษฎรทั้งหมด 442,949 คน จำแนกเป็นเพศชาย 215,648คน คิดเป็นร้อยละ 48.68 และเพศหญิง 227,301 คน คิดเป็นร้อยละ 51.32

ประชากรสำรวจ 337,741 คน เป็นเพศชาย 163,669 คน คิดเป็นร้อยละ 48.46 และเพศหญิง 174,072 คน คิดเป็นร้อยละ 51.54 ประชากรสำรวจน้อยกว่าประชากรทะเบียนราษฎร เนื่องจากประชากรสำรวจเป็นประชากรที่มีชื่ออยู่ตามทะเบียนบ้านในเขตรับผิดชอบและอยู่จริง (TypeArea 1) และเป็นประชากรที่มาอาศัยอยู่ในเขตรับผิดชอบแต่ทะเบียนบ้านอยู่นอกเขตรับผิดชอบ (TypeArea 3) ส่วนประชากรทะเบียนราษฎรเป็นประชากรที่มีชื่ออยู่ในทะเบียนบ้านในเขตรับผิดชอบทั้งตัวอยู่จริง (TypeArea 1) และตัวไม่อยู่ (TypeArea 2) จึงทำให้ข้อมูลมีจำนวนแตกต่างกัน

ปิรามิดประชากรจากทะเบียนราษฎรจังหวัดอุดรดิตถ์ ปี 2566



จำนวนและร้อยละของประชากรทะเบียนราษฎรจังหวัดอุดรดิตถ์ จำแนกกลุ่มอายุ และเพศ

กลุ่มอายุ(ปี)	ชาย		หญิง		รวม	ร้อยละ
	จำนวน(คน)	ร้อยละ	จำนวน(คน)	ร้อยละ		
0-4	7,435	3.45	7,008	3.08	14,443	3.26
5-9	10,075	4.67	9,395	4.13	19,470	4.40
10-14	11,794	5.47	11,033	4.85	22,827	5.15
15-19	13,139	6.09	12,200	5.37	25,339	5.72
20-24	13,634	6.32	13,059	5.75	26,693	6.03

กลุ่มอายุ(ปี)	ชาย		หญิง		รวม	ร้อยละ
	จำนวน(คน)	ร้อยละ	จำนวน(คน)	ร้อยละ		
25-29	15,255	7.07	14,660	6.45	29,915	6.75
30-34	14,356	6.66	13,736	6.04	28,092	6.34
35-39	14,186	6.58	13,680	6.02	27,866	6.29
40-44	15,781	7.32	15,821	6.96	31,602	7.13
45-49	17,438	8.09	18,270	8.04	35,708	8.06
50-54	17,697	8.21	19,460	8.56	37,157	8.39
55-59	17,343	8.04	20,051	8.82	37,394	8.44
60-64	15,586	7.23	18,014	7.93	33,600	7.59
65-69	11,941	5.54	14,181	6.24	26,122	5.90
70-74	8,967	4.16	11,023	4.85	19,990	4.51
75-79	5,076	2.35	6,540	2.88	11,616	2.62
80+	5,945	2.76	9,170	4.03	15,115	3.41
รวม	215,648	100.00	227,301	100.00	442,949	100.00

ที่มา : ข้อมูลประชากรทะเบียนราษฎร์ สำนักทะเบียนกรมการปกครอง ณ วันที่ 1 มกราคม 2566

3. ข้อมูลทรัพยากรสาธารณสุข

ข้อมูลสถานบริการสาธารณสุขของรัฐ

เครือข่ายบริการสุขภาพ	จำนวน รพ. (แห่ง)	จำนวนเตียง (เตียง)	ระดับการพัฒนา (service plan)	จำนวน รพ. สต.สังกัด กสร. (แห่ง)	จำนวน รพ. สต.สังกัด อบจ. (แห่ง)	จำนวน สสข. (แห่ง)	จำนวน ศูนย์สุขภาพชุมชน: PCU (แห่ง)
1. เมืองอุดรดิตถ์	1	655	A	12	9		3
2. ทรอน	1	34	F2	0	6		
3. ท่าปลา	1	30	F2	4	8		
4. น้ำปาด	1	36	F1	11	1	1	
5. ฟากท่า	1	30	F2	1	3		
6. บ้านโคก	1	30	F2	0	5	4	
7. พิชัย	1	60	F1	7	6		
8. ลับแล	1	30	F1	10	1		
9. ทองแสนขัน	1	35	F2	4	1		
10.รพ.สังกัดกระทรวงกลาโหม	1	60		0			
รวม	10	1,000		49	40	5	3

ที่มา : website <http://cmi.healtharea.net/site/index> กองบริหารการสาธารณสุข กระทรวงสาธารณสุข

กลุ่มงานประกันสุขภาพ สำนักงานสาธารณสุขจังหวัดอุดรดิตถ์ ณ วันที่ 23 มกราคม 2566

ข้อมูลสถานบริการสาธารณสุขของเอกชน

ข้อมูลสถานบริการสาธารณสุขของเอกชน	จำนวน	หน่วย
1. โรงพยาบาลเอกชน	1	แห่ง
2. คลินิกแพทย์	92	แห่ง
3. คลินิกทันตแพทย์	21	แห่ง
4. คลินิกการพยาบาลและผดุงครรภ์	132	แห่ง
5. คลินิกเทคนิคการแพทย์	8	แห่ง
6. คลินิกกายภาพบำบัด	3	แห่ง
7. สถานพยาบาลการแพทย์แผนไทย	5	แห่ง
8. ร้านขายยาแผนปัจจุบัน (ขย.1)	71	แห่ง
9. ร้านขายยาแผนปัจจุบัน (เฉพาะยาบรรจุเสร็จ) (ขย.2)	19	แห่ง
10. ร้านขายยาแผนปัจจุบัน (เฉพาะยาบรรจุเสร็จสำหรับสัตว์) (ขย.3)	11	แห่ง
11. ร้านขายยาแผนโบราณ	11	แห่ง
12. สถานที่ผลิตยาแผนโบราณ	3	แห่ง

ที่มา : จากกลุ่มงานคุ้มครองผู้บริโภค ณ 1 กุมภาพันธ์ 2566

ข้อมูลบุคลากรปฏิบัติงานจริงจำแนกรายวิชาชีพ เปรียบเทียบกรอบอัตรากำลัง สป. (ขั้นสูง) ภาพรวมหน่วยงานในสังกัดสำนักงานสาธารณสุขจังหวัดอุดรธานี

ลำดับ	ตำแหน่งสายงาน	ข้อมูลบุคลากรเทียบกรอบ สป. (ขั้นสูง)									
		กรอบ ขั้นต่ำ	กรอบ ขั้นสูง	ปีงบประมาณ 64		ปีงบประมาณ 65		ปีงบประมาณ 66			
				มีจริง	ร้อยละ	มีจริง	ร้อยละ	กรอบ ขั้นต่ำ	กรอบ ขั้นสูง	มีจริง	ร้อยละ
1	จพ.ทันตสาธารณสุข/นักวิชาการสาธารณสุข (ทันตสาธารณสุข)	81	82	58	70.73	63	76.83	56	57	48	84.21
2	เจ้าพนักงานเวชสถิติ	17	17	17	100.00	17	100.00	17	17	17	100.00
3	เจ้าพนักงานเภสัชกรรม	32	38	33	86.84	35	92.11	32	38	36	94.74
4	นักเทคนิคการแพทย์/ นักวิทยาศาสตร์การแพทย์/ จพ.วิทยาศาสตร์การแพทย์	27	30	29	96.67	30	100.00	27	30	29	96.67
5	ทันตแพทย์	34	42	40	95.24	46	109.52	34	42	42	100.00
6	นักกายภาพบำบัด	25	30	28	93.33	28	93.33	25	30	28	93.33
7	นักจิตวิทยา/นักจิตวิทยาคลินิก	9	9	8	88.89	8	88.89	9	9	6	66.67
8	แพทย์แผนไทย/เจ้าพนักงานสาธารณสุข (อายุรเวท)	32	33	29	87.88	27	81.82	32	33	29	87.88
9	พยาบาลวิชาชีพ/พยาบาลเทคนิค	484	610	490	80.33	499	81.80	404	505	441	87.33
10	เจ้าพนักงานสาธารณสุข (เวชกิจฉุกเฉิน)	24	24	19	79.17	18	75.00	24	24	19	79.17
11	นายแพทย์	69	81	61	75.31	87	107.41	69	81	74	91.36
12	เภสัชกร	53	67	48	71.64	57	85.07	53	67	56	83.58

ลำดับ	ตำแหน่งสายงาน	ข้อมูลบุคลากรเทียบกรอบ สป. (ชั้นสูง)									
		กรอบ ชั้นต่ำ	กรอบ ชั้นสูง	ปีงบประมาณ 64		ปีงบประมาณ 65		ปีงบประมาณ 66			
				มีจริง	ร้อยละ	มีจริง	ร้อยละ	กรอบ ชั้นต่ำ	กรอบ ชั้นสูง	มีจริง	ร้อยละ
13	นักวิชาการสาธารณสุข/ เจ้าพนักงานสาธารณสุข	498	628	396	63.06	397	63.22	289	369	299	81.03
14	นักรังสีการแพทย์/ เจ้าพนักงานรังสีการแพทย์	9	16	8	50.00	10	62.50	9	16	10	62.50
15	นักโภชนาการ/โภชนากร	16	16	8	50.00	8	50.00	16	16	8	50.00
รวม		1,410	1,723	1,272	73.82	1,330	77.19	1,096	1,334	1,142	85.61

ที่มา : ระบบ HROPS ณ วันที่ 18 พฤษภาคม 2566

จากตารางจะเห็นได้ว่า ในปีงบประมาณ 2566 มีกรอบอัตรากำลังลดลง เนื่องจากมีการถ่ายโอนภารกิจโรงพยาบาลส่งเสริมสุขภาพตำบลไปยังองค์การบริหารส่วนท้องถิ่น จำนวน 40 แห่ง ดังนั้น บุคลากรสายวิชาชีพในจังหวัดอุดรดิตถ์ มีแนวโน้มที่เพิ่มขึ้นตามลำดับ เมื่อเทียบกับกรอบอัตรากำลังชั้นสูงที่สำนักงานปลัดกระทรวงกำหนด ดังนี้ ปีงบประมาณ 2564 ร้อยละ 73.82 ปีงบประมาณ 2565 ร้อยละ 77.19 และปีงบประมาณ 2566 ร้อยละ 85.61

ข้อมูลพื้นฐานโรงพยาบาลในสังกัดสำนักงานสาธารณสุขจังหวัดอุดรดิตถ์ ปี 2565- ปี2566

ที่	ชื่อหน่วยงาน	ประเภท Service plan	ปี 2565					ปี 2566				
			CMI 256 5	IP 2565	วันนอน ผู้ป่วยใน 2565	Total AdjRW	OP Visit 2565	CMI 2566	IP 2566	วันนอน ผู้ป่วยใน 2566	Total AdjRW	OP Visit 2566
1	รพ.ฟากท่า	F2	0.59	1,550	7,249	916.15	64,694	0.56	1,892	5,066	1,053.88	65,522
2	รพ.บ้านโคก	F2	0.5	3,000	15,671	1,502.62	45,059	0.57	2,183	5,281	1,243.32	54,535
3	รพ.ทองแสนขัน	F2	0.63	1,959	9,698	1,236.44	100,833	0.66	1,765	5,511	1,172.60	101,354
4	รพ.ตรอน	F2	0.64	4,102	27,007	2,616.72	137,432	0.74	1,860	6,407	1,377.55	138,096
5	รพ.น้ำปาด	F1	0.63	2,932	10,222	1,825.83	133,114	0.71	2,864	9,012	2,046.64	133,296
6	รพ.ท่าปลา	F2	0.61	2,900	12,729	1,776.70	117,115	0.71	2,219	7,555	1,580.55	134,303
7	รพ.ลับแล	F2	0.67	2,726	12,541	1,813.61	199,074	0.65	2,529	9,856	1,652.24	199,434
8	รพ.พิชัย	F2	0.7	4,608	22,224	3,246.98	240,405	0.69	4,081	10,875	2,816.76	242,876
9	รพ.อุดรดิตถ์	A	1.85	38,581	12,595	71,558.51	968,641	1.81	45,489	227,017	82,532.60	870,424

ที่มา : website <http://cmi.healtharea.net/site/index> กองบริหารการสาธารณสุข กระทรวงสาธารณสุข
กลุ่มงานประกันสุขภาพ สำนักงานสาธารณสุขจังหวัดอุดรดิตถ์ ณ 1 กันยายน 2566

4. ข้อมูลสถานะสุขภาพ



สถิติชีพ	จำนวน(อัตรา)			
	ปี 2563	ปี 2564	ปี 2565	ปี 2566 (8 เดือน)
1.เกิดมีชีพ (อัตรา : พันประชากร)	2,555	2,321	2,203	1,130
*เกิดมีชีพx1000/ประชากร	(5.64)	(5.17)	(4.94)	(2.55)
2.ตาย (อัตรา : พันประชากร)	4,265	4,330	4,951	2,542
*ตายx1000/ประชากร	(9.41)	(9.64)	(11.10)	(5.73)
3.เพิ่ม (อัตรา : ร้อยประชากร)	-1,710	-2,009	-2,748	-1,412
*เกิด - ตาย / 100	(-17.10)	(-20.09)	(-27.48)	(-14.12)
4.เกิดไร้ชีพ (อัตรา : พันการคลอด)	5	12	12	4
*เกิดไร้ชีพx1000/เกิดมีชีพ	(1.95)	(5.17)	(5.45)	(3.54)
5.การตายปริกำเนิด (อัตรา : พันการคลอด)	14	14	18	7
*ตายปริกำเนิดx1000/(เกิดมีชีพ+เกิดไร้ชีพ)	(5.47)	(6.01)	(8.10)	(6.15)
6.ทารกแรกเกิด - 28 วันตาย (อัตรา : พันการเกิดมีชีพ)	5	2	4	4
*ทารกแรกเกิด-28 วันตาย*1000/เกิดมีชีพ	(1.96)	(0.86)	(1.82)	(3.57)
7.ทารกตาย (อัตรา : พันการเกิดมีชีพ)	9	14	6	3
*ทารกตาย x 1000 / เกิดมีชีพ	(3.52)	(6.03)	(2.726)	(2.65)
8.มารดาตาย (อัตรา : แสนการเกิดมีชีพ)	0	1	0	0
*มารดาตาย x 100,000/เกิดมีชีพ	(0.00)	(43.08)	(0.00)	(0.00)
9.เด็กแรกเกิด - 4 ปี ตาย (อัตรา : พันการเกิดมีชีพ)	10	9	13	6
*เด็กแรกเกิด - 4 ปี ตายx1000/เกิดมีชีพ	(3.91)	(3.87)	(5.9)	(5.30)

ที่มา : ข้อมูลเกิด - ตาย กลุ่มงานส่งเสริมสุขภาพ

ปี 2563 - 2566 อัตราเกิดมีชีพ อัตราเพิ่ม อัตราทารกแรกเกิดตาย อัตราทารกตาย อัตรามารดาตาย มีแนวโน้มลดลง อัตราเกิดไร้ชีพ อัตราตายปริกำเนิด อัตราเด็กอายุแรกเกิด-4 ปีตาย มีแนวโน้มเพิ่มขึ้นเล็กน้อย

อายุคาดเฉลี่ยของประชากรจังหวัดอุดรดิตถ์ ปี พ.ศ.2566

กลุ่มอายุ	อายุคาดเฉลี่ย (Expectation of Life)			อายุคาดเฉลี่ยสุขภาพดี (HALE)
	ชาย	หญิง	รวม	รวม
<1	74.92	82.20	78.52	70.83
1-4	74.21	81.34	77.74	70.04
5-9	70.35	77.34	73.81	66.19
10-14	65.55	72.46	68.98	61.51
15-19	60.63	67.49	64.04	56.79
20-24	55.90	62.57	59.22	52.12
25-29	51.25	57.67	54.45	47.53
30-34	46.54	52.76	49.65	42.91
35-39	42.02	47.96	45.01	38.46
40-44	37.73	43.16	40.49	34.17
45-49	33.57	38.47	36.08	30.01
50-54	29.57	33.89	31.81	25.97
55-59	25.54	29.42	27.57	22.10
60-64	21.79	25.02	23.50	18.53
65-69	18.25	20.84	19.64	15.30
70-74	15.17	17.05	16.20	12.50
75-79	12.22	13.48	12.93	9.98
80-84	9.72	10.51	10.19	7.86
85+	7.90	8.32	8.15	6.37

อายุคาดเฉลี่ย : อายุคาดเฉลี่ยเมื่อแรกเกิด(ความยืนยาวของชีวิตตั้งแต่แรกเกิดตาย) ของประชากรจังหวัดอุดรดิตถ์ ปี 2566 ในภาพรวมทั้งเพศชายและเพศหญิง มีอายุคาดเฉลี่ยเมื่อแรกเกิดเท่ากับ 78.52 ปี โดยจังหวัดอุดรดิตถ์ตั้งเป้าหมายในปี 2566 ประชากรจังหวัดอุดรดิตถ์มีอายุคาดเฉลี่ยเมื่อแรกเกิด (LE) ไม่น้อยกว่า 79 ปี มีอายุคาดเฉลี่ยของประชากรสุขภาพดี ของจังหวัดอุดรดิตถ์เท่ากับ 70.83 ปี โดยจังหวัดอุดรดิตถ์ตั้งเป้าหมายในปี 2566 ประชากรจังหวัดอุดรดิตถ์มีอายุคาดเฉลี่ยของประชาชนสุขภาพดี (HALE) ไม่น้อยกว่า 70 ปี ซึ่งเป็นไปตามเป้า

จำนวนและอัตราการตายต่อประชากรแสนคน จำแนกตามกลุ่มสาเหตุการตาย ของประชากรจังหวัดอุดรดิตถ์ ปี พ.ศ. 2563 – 2566

รายการ		ประชากรทะเบียนราษฎร							
		453,103		448,745		446,148		442,949	
รายการ		2563		2564		2565		2566	
ลำดับ	ชื่อโรค	จำนวน	อัตรา	จำนวน	อัตรา	จำนวน	อัตรา	จำนวน	อัตรา
1	ปอดบวม	157	346.50	163	363.24	292	654.49	311	702.11
2	เลือดออกในสมอง	90	198.63	136	303.07	132	295.87	128	288.97
3	การบาดเจ็บภายในกระโหลกศีรษะ	60	132.42	80	178.27	76	170.35	79	178.35

		ประชากรทะเบียนราษฎร์							
		453,103		448,745		446,148		442,949	
รายการ		2563		2564		2565		2566	
ลำดับ	ชื่อโรค	จำนวน	อัตรา	จำนวน	อัตรา	จำนวน	อัตรา	จำนวน	อัตรา
4	กล้ามเนื้อหัวใจตายเฉียบพลัน	65	143.46	60	133.71	73	163.62	75	169.32
5	เนื้องอกร้ายที่ตับและท่อน้ำดีในตับ	60	132.42	56	124.79	30	67.24	67	151.26
6	อาการ อาการแสดงและสิ่งผิดปกติที่พบจากการตรวจทางคลินิกและตรวจทางห้องปฏิบัติการที่มีได้มีรหัสระบุไว้	101	222.91	106	236.21	88	197.24	67	151.26
7	โลหิตเป็นพิษ	50	110.35	56	124.79	54	121.04	60	135.46
8	โรคหลอดเลือดอักเสบ ถูกลมโป่งพองและปอดชนิดอุดกั้นแบบเรื้อรังอื่น	32	70.62	32	71.31	27	60.52	58	130.94
9	โรคอื่น ๆ ของระบบทางเดินหายใจ	48	105.94	65	144.85	58	130.00	58	130.94
10	หัวใจล้มเหลว	38	83.87	51	113.65	56	125.52	53	119.65
11	เนื้องอกตาย	35	77.25	43	95.82	50	112.07	51	115.14
12	เนื้องอกร้ายที่หลอดคอ หลอดลม และปอด	45	99.32	57	127.02	48	107.59	47	106.11
13	โรคอื่น ๆ ของระบบทางเดินปัสสาวะ	44	97.11	31	69.08	30	67.24	37	83.53
14	โรคอื่น ๆ ของลำไส้และเยื่อช่องท้อง	19	41.93	27	60.17	31	69.48	36	81.27
15	ความผิดปกติของการนำกระแสไฟฟ้าหัวใจและหัวใจเต้นผิดจังหวะ	57	125.80	38	84.68	32	71.73	35	79.02
16	โรคของท่อและเนื้อเยื่อระหว่างท่อนไต	25	55.18	24	53.48	41	91.90	30	67.73
17	โรคอื่น ๆ ของระบบย่อยอาหาร	41	90.49	34	75.77	43	96.38	29	65.47
18	วัณโรคทางเดินหายใจ	39	86.07	42	93.59	39	87.41	28	63.21
19	ภูมิคุ้มกันบกพร่องเนื่องจากไวรัส (HIV)	25	55.18	33	73.54	34	76.21	21	47.41
20	โรคหัวใจอื่น ๆ	15	33.11	21	46.80	19	42.59	21	47.41

ที่มา : ข้อมูลการตายจาก HDC ปี 2563 – 2566 (ข้อมูลปี 2566 ณ เดือน 30 ก.ย. 66)

สาเหตุการตายของประชาชนในจังหวัดอุดรดิตถ์สูงสุด คือปอดบวม เลือดออกในสมอง การบาดเจ็บภายในกะโหลกศีรษะ ซึ่งเกิดจากการให้สาเหตุการตายของนายทะเบียน โดยมีแนวทางการแก้ไขปัญหาดังนี้

1. จัดอบรมให้ความรู้การให้ข้อมูลสาเหตุการตายแก่นายทะเบียน
2. ปรับขั้นตอนการให้สาเหตุการตาย เมื่อมีการตายนอกสถานบริการ ให้มีการรับรองข้อมูลสาเหตุการตายจากโรงพยาบาลหรือหน่วยงานสาธารณสุขภาครัฐก่อนการแจ้งตายที่นายทะเบียน

จำนวนผู้เสียชีวิตด้วยมะเร็ง จังหวัดอุดรดิตถ์ 10 อันดับ พ.ศ. 2563-2566

ลำดับ	สาเหตุการตายด้วยมะเร็ง	ปี 2563	ปี 2564	ปี 2565	ปี 2566
1	เนื้องอกร้ายของหลอดลมหรือปอด ไม่ระบุตำแหน่ง	115	103	106	125
2	เนื้องอกร้ายของตับ ไม่ระบุรายละเอียด	96	94	94	109
3	เนื้องอกร้ายของลำไส้ ไม่ระบุว่าเป็นส่วนใด	29	34	51	43
4	เนื้องอกร้ายของท่อน้ำดีนอกตับ	21	21	12	34
5	เนื้องอกร้ายของหลอดอาหาร ไม่ระบุตำแหน่ง	34	19	27	29

ลำดับ	สาเหตุการตายด้วยมะเร็ง	ปี 2563	ปี 2564	ปี 2565	ปี 2566
6	เนื้องอกร้ายของเต้านม ไม่ระบุตำแหน่ง	32	41	34	26
7	เนื้องอกร้ายของลำไส้ใหญ่ ไม่ระบุตำแหน่ง	25	35	22	25
8	เนื้องอกร้ายของปากมดลูก ไม่ระบุตำแหน่ง	26	22	25	20
9	มะเร็งต่อมน้ำเหลืองที่ไม่ใช่ฮอดจ์กิน ไม่ระบุชนิด	7	4	20	19
10	เนื้องอกร้ายของกระเพาะอาหาร ไม่ระบุตำแหน่ง	26	23	18	18

ที่มา : ข้อมูลการตายจากมรณบัตร กรมการปกครอง ปี 2563 – 2566 (ข้อมูลปี 2566 ณ เดือน กันยายน 66)

สาเหตุการเสียชีวิตด้วยมะเร็งตลอดระยะ 4 ปีที่ผ่านมา ใน 3 ลำดับแรก ได้แก่ 1.เนื้องอกร้ายของหลอดลมหรือปอด ไม่ระบุตำแหน่ง, 2.เนื้องอกร้ายของตับ ไม่ระบุรายละเอียด, 3. เนื้องอกร้ายของลำไส้ ไม่ระบุว่าเป็นส่วนใด ในปี 2566 มะเร็งที่พบบ่อย 3 ลำดับแรกมีแนวโน้มเพิ่มขึ้น

สาเหตุการป่วยจำนวนครั้งและอัตราป่วยต่อประชากร 1,000 คน ของผู้ป่วยนอกจำแนกตามกลุ่มสาเหตุการป่วยจังหวัดอุดรดิตถ์ พ.ศ. 2563-2566

		453,103		448,745		446,148		442,949	
รายการ		2563		2564		2565		2566	
ลำดับ	ชื่อโรค	จำนวน	อัตรา	จำนวน	อัตรา	จำนวน	อัตรา	จำนวน	อัตรา
1	ความดันโลหิตสูงที่ไม่มีสาเหตุ	251759	559.79	253641	565.22	196353	440.11	230577	520.55
2	เบาหวาน	125606	285.56	129390	288.34	113512	254.43	151281	341.53
3	เนื้อเยื่อผิดปกติ	97723	187.08	84768	188.90	62707	140.55	100283	226.40
4	ความผิดปกติอื่น ๆ ของฟันและโครงสร้าง	69810	123.86	56121	125.06	38385	86.04	70383	158.90
5	การติดเชื้ของทางเดินหายใจส่วนบนแบบเฉียบพลันอื่น ๆ	52353	71.53	32410	72.22	40087	89.85	57462	129.73
6	พยาธิสภาพของหลังส่วนอื่น ๆ	43245	65.84	29831	66.48	20531	46.02	38779	87.55
7	การบาดเจ็บระบุเฉพาะอื่น ๆ ไม่ระบุเฉพาะและหลายบริเวณในร่างกาย	35471	72.34	32778	73.04	24045	53.89	33064	74.65
89	ความผิดปกติของต่อมไร้ท่อ โภชนาการและเมตะบอลิซึมอื่น ๆ	26693	58.89	26681	59.46	21327	47.80	30575	69.03
10	ฟันผุ	28193	40.51	18354	40.90	12983	29.10	26966	60.88
11	โรคอื่น ๆ ของหลอดอาหาร กระเพาะและดูโอดีนัม	27981	54.76	24812	55.29	19149	42.92	21918	49.48
12	ความผิดปกติทางจิตและพฤติกรรมอื่น ๆ	14495	27.37	12401	27.63	8666	19.42	15297	34.53
13	โรคอื่น ๆ ของผิวหนังและเนื้อเยื่อใต้ผิวหนัง	17914	33.75	15292	34.08	10332	23.16	14252	32.18
14	โรคข้อเสื่อม	16210	24.88	11272	25.12	7050	15.80	14004	31.62
15	ความผิดปกติทางอารมณ์	11357	24.82	11246	25.06	9176	20.57	12981	29.31
16	ข้ออักเสบรูห์มาตอยและข้ออักเสบหลายข้อ	12798	27.19	12322	27.46	8492	19.03	12666	28.59
17	โลหิตจางอื่น ๆ	10026	24.24	10985	24.48	8530	19.12	12101	27.32
18	จิตเภท พฤติกรรมแบบจิตเภทและความหลงผิด	10279	24.35	11031	24.58	8306	18.62	10893	24.59
19	ปวดท้องและปวดอุ้งเชิงกราน	8143	17.69	8016	17.86	6646	14.90	9849	22.24

		453,103		448,745		446,148		442,949	
รายการ		2563		2564		2565		2566	
ลำดับ	ชื่อโรค	จำนวน	อัตรา	จำนวน	อัตรา	จำนวน	อัตรา	จำนวน	อัตรา
20	ภูมิคุ้มกันบกพร่องเนื่องจากไวรัส (HIV)	9743	20.39	9239	20.59	7311	16.39	9371	21.16

ที่มา : ข้อมูลจาก Data Center สำนักงานสาธารณสุขจังหวัดอุดรดิตถ์ ณ วันที่ 30 กันยายน 2566

จากการประมวลผลข้อมูลผู้ป่วยนอก จังหวัดอุดรดิตถ์ช่วงระยะเวลา 3 ปี พบว่า 5 ลำดับแรก ของกลุ่มโรคที่เป็นสาเหตุการเจ็บป่วยของประชาชนในจังหวัดอุดรดิตถ์ คือ ความดันโลหิตสูงที่ไม่มีสาเหตุ, เบาหวาน, เนื้อเยื่อผิดปกติ, ความผิดปกติอื่น ๆ ของฟันและโครงสร้าง, การติดเชื้อของทางเดินหายใจส่วนบนแบบเฉียบพลันอื่น ๆ ซึ่งแนวโน้ม 5 อันดับโรคแรกมีแนวโน้มคงที่

สาเหตุการป่วยของกลุ่มผู้ป่วยในต่อประชากร 100,000 คน จังหวัดอุดรดิตถ์ พ.ศ.2563-2566

		ประชากรทะเบียนราษฎร							
		453,103		448,745		446,148		442,949	
		2563		2564		2565		2566	
ลำดับ	ชื่อโรค	จำนวน	อัตรา	จำนวน	อัตรา	จำนวน	อัตรา	จำนวน	อัตรา
1	โลหิตจางอื่น ๆ	1608	399.03	1808	402.90	1728	387.32	5064	1143.25
2	ปอดบวม	1870	685.50	3106	692.15	2832	634.77	3376	762.16
3	ต่อกระดูกและความผิดปกติของเลนส์อื่น ๆ	1233	306.11	1387	309.08	983	220.33	1837	414.72
4	การบาดเจ็บภายในกระโหลกศีรษะ	1299	271.90	1232	274.54	763	171.02	1741	393.05
5	ความผิดปกติของต่อมไร้ท่อ โภชนาการ และเมตาบอลิกอื่น ๆ	950	215.84	978	217.94	660	147.93	1627	367.31
6	เบาหวาน	1177	290.66	1317	293.49	764	171.24	1446	326.45
7	การดูแลมารดาอื่น ๆ ที่มีปัญหาเกี่ยวกับทารกในครรภ์ และถุงน้ำคร่ำ และปัญหาที่อาจเกิดขึ้นได้ในระยะคลอด	1123	217.17	984	219.28	710	159.14	1255	283.33
8	โรคหลอดเลือดอักเสบ กล้ามเนื้อหัวใจและปอดชนิดอุดกั้นแบบเรื้อรังอื่น	1325	229.31	1039	231.53	602	134.93	1220	275.43
9	หัวใจล้มเหลว	1207	251.60	1140	254.04	765	171.47	1203	271.59
10	โรคอื่น ๆ ของระบบทางเดินปัสสาวะ	955	225.34	1021	227.52	532	119.24	1183	267.07
11	การบาดเจ็บระบบเฉพาะอื่น ๆ ไม่ระบุเฉพาะและหลายบริเวณในร่างกาย								
12		1630	323.99	1468	327.13	839	188.05	1086	245.17
13	เนื้อสมองตาย	879	211.65	959	213.71	698	156.45	978	220.79
14	โรคอักเสบติดเชื้อของผิวหนังและเนื้อเยื่อใต้ผิวหนัง	934	186.27	844	188.08	490	109.83	973	219.66
15	โรคของท่อและเนื้อเยื่อระหว่างท่อในไต	782	148.31	672	149.75	425	95.26	837	188.96
16	ไตวาย	729	134.85	611	136.16	383	85.85	812	183.32
17	หลอดเลือดอักเสบเฉียบพลันและ	692	159.79	724	161.34	356	79.79	778	175.64

	หลอดลมเล็กอักเสบเฉียบพลัน								
18	โรคนี้ในระบบน้ำดีและถุงน้ำดีอักเสบ	560	135.29	613	136.60	470	105.35	756	170.67
19	ภาวะแทรกซ้อนระยะแรกของการบาดเจ็บบางชนิดและภาวะแทรกซ้อนของการรักษาทางศัลยกรรมและอายุรกรรมที่มีได้มีรหัสระบุไว้ที่อื่น	564	148.97	675	150.42	438	98.17	753	170.00
20	ภาวะแทรกซ้อนอื่น ๆของการตั้งครรภ์และการคลอด	715	119.84	543	121.00	393	88.09	736	166.16

ที่มา : ข้อมูลจาก Data Center สำนักงานสาธารณสุขจังหวัดอุดรดิตถ์ ณ วันที่ 30 กันยายน 2566

กลุ่มผู้ป่วยใน มีสาเหตุการเจ็บป่วยที่สำคัญ 5 ลำดับแรกในปี 2565 ได้แก่ โลหิตจางอื่น ๆ, ปอดบวม, ต้อกระจกและความผิดปกติของเลนส์อื่น ๆ, การบาดเจ็บภายในกระโหลกศีรษะ, ความผิดปกติของต่อมไร้ท่อ โภชนาการ และเมตาบอลิกอื่น ๆ ซึ่งแนวโน้มของ 5 อันดับโรคมียังแนวโน้มเพิ่มขึ้น

สถานการณ์โรคที่ต้องเฝ้าระวังทางระบาดวิทยา

จำนวนป่วย อัตราป่วยต่อประชากรแสนคน ด้วยโรคที่ต้องเฝ้าระวังทางระบาดวิทยา จังหวัดอุดรดิตถ์ ปี 2564-2566 ที่มีอัตราป่วยสูงสุด 10 ลำดับแรก

ลำดับ	2564			2565			2566 (8 เดือน)		
	โรค	จำนวน	อัตราป่วย	โรค	จำนวน	อัตราป่วย	โรค	จำนวน	อัตราป่วย
1	Diarrhoea	3,258	711.25	Diarrhoea	3,511	782.40	Diarrhoea	2001	448.51
2	Pyrexia	973	212.41	Pyrexia	1,384	308.42	Pneumonia	545	122.16
3	Pneumonia	617	134.70	Pneumonia	910	202.79	Pyrexia	451	101.09
4	H.conjunctivitis	308	67.24	Hand,foot and mouth disease	835	186.07	Influenza	231	51.78
5	Food Poisoning	260	56.76	Influenza	772	172.04	Food Poisoning	203	45.50
6	D.H.F.,Total	183	39.95	Food Poisoning	363	80.89	H.conjunctivitis	117	26.22
7	Influenza	140	30.56	H.conjunctivitis	283	63.06	Hand,foot and mouth	103	23.09
8	Chickenpox	83	18.12	D.H.F.,Total	203	45.24	Chickenpox	42	9.41
9	Syphilis	46	10.04	Chickenpox	101	22.51	D.H.F.,Total	36	8.07
10	Gonorrhoea	42	9.17	Syphilis	63	14.04	Syphilis	19	4.26

หมายเหตุ : อัตราป่วยต่อแสนประชากร

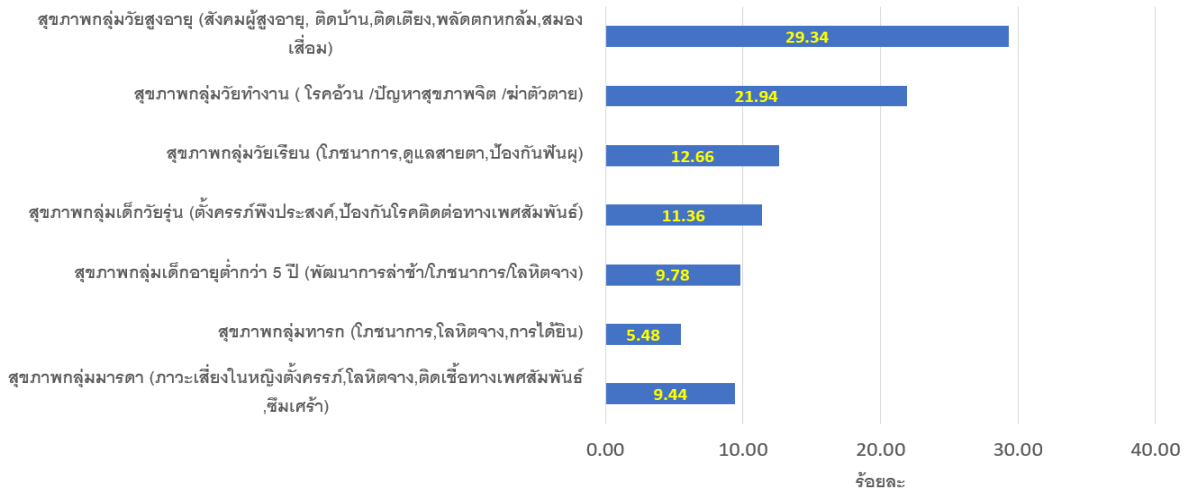
ที่มา : โปรแกรมรายงาน 506 ปี 2563-2566 ข้อมูล ณ 25 พฤษภาคม 2566

ในปี 2566 มีโรคที่ต้องเฝ้าระวังทางระบาดวิทยา 3 ลำดับแรกได้แก่ Diarrhea, Pneumonia และ Pyrexia ตามลำดับ และเมื่อเปรียบเทียบโรคที่ต้องเฝ้าระวังทางระบาดวิทยา 3 ลำดับแรก

Health Need ประชาชนจังหวัดอุตรดิตถ์

ผลการสำรวจ Health Need ประชาชนจังหวัดอุตรดิตถ์ (ณ 27 สิงหาคม 2566) ประชาชน 1,577 คน จาก 8 อำเภอ ดังนี้

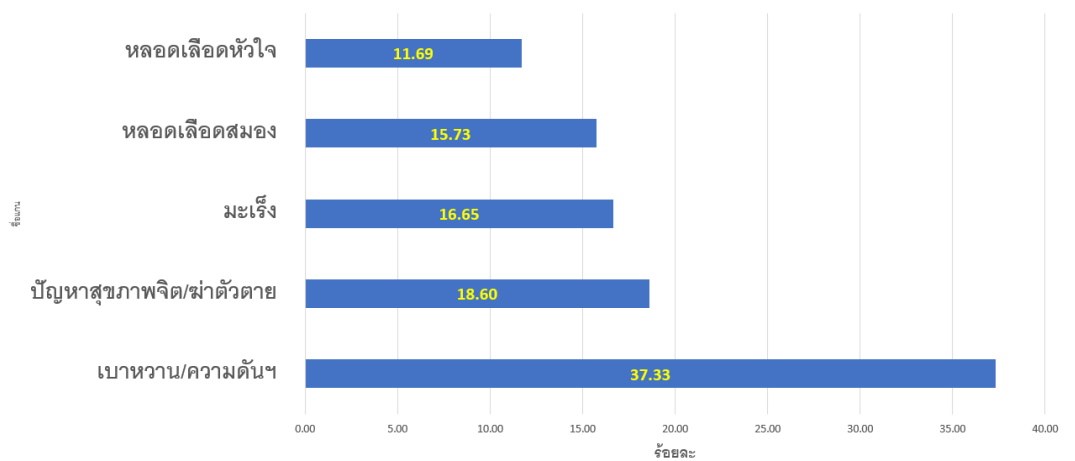
ความต้องการแก้ปัญหาสุขภาพตามกลุ่มวัย ของประชาชนจังหวัดอุตรดิตถ์



ที่มา : การสำรวจ ณ 27 ส.ค.66 , N=1,577 คน

ความต้องการแก้ปัญหาสุขภาพตามกลุ่มวัยของประชาชนจังหวัดอุตรดิตถ์ มีความต้องการแก้ปัญหาสุขภาพกลุ่มวัยสูงอายุมากที่สุด ในเรื่อง สังคมผู้สูงอายุ ตึตบ้าน ตึตเตียง พลัดตกหกหล้ม สมองเสื่อม

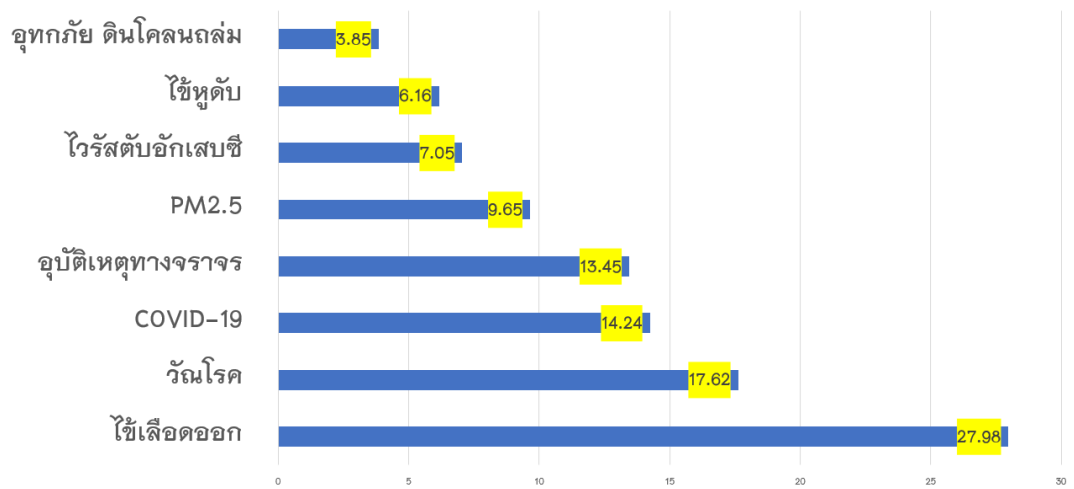
ความต้องการแก้ปัญหาโรคไม่ติดต่อเรื้อรัง ของประชาชนจังหวัดอุตรดิตถ์



ที่มา : การสำรวจ ณ 27 ส.ค.66 , N=1,577 คน

ความต้องการแก้ปัญหาโรคไม่ติดต่อเรื้อรัง ของประชาชนจังหวัดอุตรดิตถ์ มีความต้องการแก้ปัญหาเบาหวาน ความดันโลหิตสูง มากที่สุด

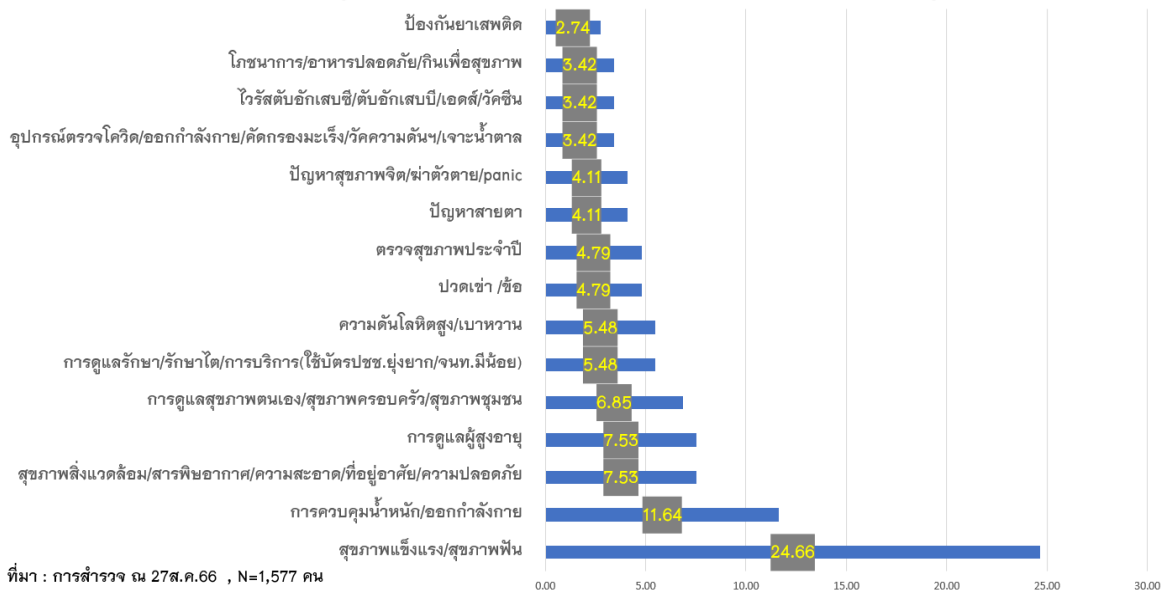
ความต้องการแก้ปัญหาโรคติดต่อและสาธารณสุขของประชาชนจังหวัดอุตรดิตถ์



ที่มา : การสำรวจ ณ 27 ส.ค.66 , N=1,577 คน

ความต้องการแก้ปัญหาโรคติดต่อและสาธารณสุขของประชาชนจังหวัดอุตรดิตถ์ มีความต้องการแก้ปัญหาไข้เลือดออกมากที่สุด

ความต้องการสุขภาพด้านอื่น ๆ ของประชาชนจังหวัดอุตรดิตถ์



ที่มา : การสำรวจ ณ 27ส.ค.66 , N=1,577 คน

ความต้องการสุขภาพด้านอื่น ๆ ประชาชนจังหวัดอุตรดิตถ์การมีสุขภาพแข็งแรง และมีสุขภาพฟัน

ปัญหาสาธารณสุข ของ คปสอ. ในจังหวัดอุตรดิตถ์ ปี 2566

- | | |
|--|--|
| <ol style="list-style-type: none"> 1. โรคไม่ติดต่อเรื้อรัง <ul style="list-style-type: none"> - เบาหวาน/ความดันฯ - มะเร็งปากมดลูก/มะเร็งลำไส้ 2. สุขภาพจิตและยาเสพติด <ul style="list-style-type: none"> - สุขภาพจิต จิตเวช การฆ่าตัวตาย - ยาเสพติด 3. ปัญหาสุขภาพกลุ่มแม่และเด็ก <ul style="list-style-type: none"> - ANC คุณภาพ - ดูแลมารดาหลังคลอด/ตกเลือดหลังคลอด - LBW - พัฒนาการเด็ก | <ol style="list-style-type: none"> 4. โรคติดต่อ <ul style="list-style-type: none"> - วัณโรค - ไข้เลือดออก 5. ท้นตสุขภาพ <ul style="list-style-type: none"> - เด็ก 6-12ปีได้เคลือบหลุมร่องฟันแท้ - ผู้มีอายุ 15-59 ปีได้รับการทันตกรรม - การเข้าถึงบริการสุขภาพช่องปากทุกกลุ่มวัย 6. ระบบบริการ <ul style="list-style-type: none"> - EMS ไม่ผ่านเกณฑ์ - การใช้ยาสมุนไพรในสถานบริการสธ. ต่ำ |
|--|--|

ปัญหาสาธารณสุขของ คปสอ.ในจังหวัดอุตรดิตถ์ ปี 2566 พบ 6 เรื่อง คือ โรคไม่ติดต่อเรื้อรัง สุขภาพจิต และยาเสพติด ปัญหาสุขภาพกลุ่มแม่และเด็กก็ โรคติดต่อในเรื่องวัณโรค ไข้เลือดออก ท้นตสุขภาพ และระบบบริการที่ EMS ยังไม่ผ่านเกณฑ์ และการใช้ยาสมุนไพรในสถานบริการต่ำ

จากสถานะสุขภาพ ผลการดำเนินงานที่ยังไม่ผ่านตัวชี้วัดสำคัญของจังหวัดอุตรดิตถ์ Health Need ของประชาชน และปัญหาสาธารณสุขของ คปสอ. สรุปเป็นปัญหาสาธารณสุขจังหวัดอุตรดิตถ์ในปี 2566 ได้ดังนี้

ปัญหาสาธารณสุขจังหวัดอุตรดิตถ์ ปี 2566

1. โรคติดต่อ
 - 1.1 วัณโรค
 - 1.2 ไข้เลือดออก
 - 1.3 ไวรัสตับอักเสบบี/ตับอักเสบบี/เอดส์/วัคซื่น
2. โรคไม่ติดต่อ
 - 2.1 เบาหวาน/ความดันโลหิตสูง
 - 2.2 มะเร็ง (ปากมดลูก,เต้านม,ลำไส้)
 - 2.3 โรคหัวใจและหลอดเลือด
3. ปัญหาสุขภาพตามกลุ่มวัย
 - 3.1 กลุ่มสตรีและทารก (ปัญหาสุขภาพในทารกแรกเกิด,ภาวะโลหิตจางในหญิงตั้งครรภ์และกลุ่มเด็ก)
 - 3.2 กลุ่มเด็ก 0-5 ปี (พัฒนาการเด็ก 0-5 ปี ไม่สมวัย)
 - 3.3 กลุ่มเด็กวัยเรียน (ปัญหาโภชนาการและทันตสุขภาพในเด็กวัยเรียน
 - 3.4 กลุ่มวัยรุ่น (วัยรุ่นตั้งครรภ์ซ้ำ)
 - 3.5 ปัญหาสุขภาพในกลุ่มวัยทำงาน (ฆ่าตัวตาย)
 - 3.6 กลุ่มสูงอายุ (สังคมผู้สูงอายุอย่างเต็มที่, ปัญหาสุขภาพผู้สูงอายุ,ต่อกระจก)
4. ปัญหายาเสพติด
5. ติดเชื้อในกระแสเลือด
6. ปัญหาสิ่งแวดล้อม (มลพิษ, ภัยพิบัติ(อุทกภัย วาตภัย ดินโคลนถล่ม)
7. ปัญหาที่เป็น Health Need ประชาชน
 - 7.1 ความต้องการดูแลสุขภาพตนเอง/ครอบครัว/ชุมชน
 - 7.2 ความต้องการอุปกรณ์เพื่อการดูแลสุขภาพด้วยตนเอง
 - 1) ความต้องการตรวจสุขภาพประจำปี
 - 2) ปัญหาปวดเข้า/ข้อ

8. ระบบบริการ ยังไม่ผ่านเกณฑ์

- ยกระดับบริการสาธารณสุข (SAP) เป็นโรงพยาบาลของประชาชน
- ANC คุณภาพ คลอดคุณภาพ ดูแลหลังคลอดคุณภาพ
- นโยบาย EMS (Environment, Modernization and Smart Service)
- การใช้ยาสมุนไพรในสถานบริการสาธารณสุข

ปัญหาด้านระบบบริการสุขภาพ

1. ด้านการบริหารทรัพยากรบุคคล
2. ด้านวิกฤติการเงินการคลัง
3. ด้านเทคโนโลยีและสารสนเทศ
4. ด้านระบบกำกับ ติดตาม และประเมินผล

ที่มา : จากการประชุมทบทวนยุทธศาสตร์สาธารณสุขจังหวัดอุดรดิตถ์ ประจำปีงบประมาณ 2567 เมื่อวันที่ 28 สิงหาคม พ.ศ. 2566

รายละเอียดดังนี้

ปัญหาสาธารณสุข ปี 2566	ผลงาน	อัตรา
กลุ่มวัย		
1 กลุ่มหญิงตั้งครรภ์ (โลหิตจาง/ANCคุณภาพไม่ผ่านเกณฑ์)		
1.1ภาวะโลหิตจางในหญิงตั้งครรภ์ (< 14%)	ปี62=511ราย ปี63=404 ราย ปี64= 461 ราย ปี65=335 ราย ปี 66= 314ราย	ปี62=15.12% ปี63= 18.55% ปี64=18.54% ปี65=18.95% ปี66= 17.05%
1.2 ร้อยละหญิงตั้งครรภ์ฝากครรภ์ คุณภาพ ครบ 5 ครั้ง (>75%)	ปี63=1,240 ราย ปี64= 932 ราย ปี65=850 ราย ปี 66= 531 ราย	ปี63= 78.93% ปี64=74.62% ปี65=77.19% ปี66= 73.85%
2. กลุ่มทารก (ทารกแรกเกิดตาย/BA/LBW/ปัญหาการได้ยิน/โลหิตจาง)		
2.1 ทารกแรกเกิดตาย 0 – 28 วัน (-3.4/1000เกิดมีชีพ)	ปี62=9 ราย ปี63=5 ราย ปี64=2 ราย ปี65=4 ราย ปี66=4 ราย	ปี62=1.22/พัน ปี63=2.01/พัน ปี64=0.80/พัน ปี65=1.82/พัน ปี66= 3.57/พัน
2.2 อัตราการเกิดภาวะ BA (ไม่เกิน 30 : 1,000 LB)	ปี62=104 ราย ปี63=98 ราย ปี64=120 ราย ปี65=59 ราย ปี66=49 ราย	ปี62=38.31 ปี63=38.36 ปี64=51.70 ปี65=41.93% ปี66= 43.36%

ปัญหาสาธารณสุข ปี 2566	ผลงาน	อัตรา
2.3 ปัญหาการได้ยินในทารก (ร้อยละของทารกแรกเกิดที่ผลตรวจคัดกรองการได้ยิน “ไม่ผ่าน” ก่อนออกจากโรงพยาบาล ($\leq 4\%$))	ปี63=291 ราย ปี64=150 ราย ปี65=86 ราย ปี66=83 ราย	ปี63=11.47% ปี64=6.30% ปี65=6.26% ปี66=6.08%
2.4 ร้อยละทารกแรกเกิดน้ำหนักน้อยกว่า 2,500 กรัม ($\leq 7\%$)	ปี63= 262 ราย ปี64=235 ราย ปี65=227 ราย ปี66=144 ราย	ปี63=10.25% ปี64=10.12% ปี65=10.30% ปี66=12.74%
2.5 ร้อยละเด็กไทยอายุ 6-12 เดือน ที่ตรวจคัดกรองและพบโลหิตจาง (ไม่เกินร้อยละ 16)	ปี63=365 ราย ปี64=246 ราย ปี65=222 ราย	ปี63=29.70 ปี64=22.13% ปี65=23.82
3. กลุ่มเด็ก 0-5 ปี (พัฒนาการ/โภชนาการ)		
3.1 เด็ก 0-5 ปี มีพัฒนาการสมวัย (85%)	ปี63=7,176 ราย ปี64=7,440 ราย ปี65=7,191 ราย ปี66=4,283 ราย	ปี63=74.09% ปี64=74.70% ปี65=73.00% ปี66=74.83%
3.2 เด็กพัฒนาการล่าช้าได้รับการกระตุ้นพัฒนาการด้วย TEDA4I (สสจ. 100%)	ปี62=73 ราย ปี63=108 ราย ปี64=110 ราย ปี65=57 ราย ปี66=46 ราย	ปี62=68.33% ปี63=78.26% ปี64=81.48% ปี65=83.82% ปี66=74.20%
3.3 ความครอบคลุมการชั่งน้ำหนัก-วัดส่วนสูง (ร้อยละ 85)*	ปี62=12,039 ราย ปี63=11,111 ราย ปี64=10,111 ราย ปี65=11,369 ราย ปี66=9,797 ราย	ปี62=64.09% ปี63=76.09% ปี64=71.24% ปี65=82.42% ปี66=76.20%
4. กลุ่มเด็กวัยเรียน (โภชนาการ/ฟันผุ)		
4.1 เด็กอายุ 6-14 ปี สูงดีสมส่วน (ไม่น้อยกว่าร้อยละ 57)	ปี62=25,754 ราย ปี63=20,877 ราย ปี64=19,215 ราย ปี65=13,904ราย ปี66=13,452ราย	ปี62=64.84% ปี63=65.45% ปี64=66.52% ปี65=55.30% ปี66=55.61%
4.2 เด็กอายุ 6-14 ปี เริ่มอ้วนและอ้วน (ไม่เกินร้อยละ 10)	ปี62=5,216 ราย ปี63=4,360 ราย ปี64=3,718 ราย ปี65=4,118 ราย ปี66=3,532 ราย	ปี62=13.13% ปี63=13.67% ปี64=12.87% ปี65=16.38% ปี66=14.86%

ปัญหาสาธารณสุข ปี 2566	ผลงาน	อัตรา
4.3 เด็กอายุ 6-14 ปีผอม (ไม่เกินร้อยละ 5)	ปี62=1,934ราย ปี63=1,492 ราย ปี64=1,140 ราย ปี65= 1,401 ราย ปี66= 1,270 ราย	ปี62=4.87% ปี63=4.68% ปี64=4.87% ปี65=5.57% ปี66= 5.34%
4.4 อัตราฟันดีไม่มีผุในเด็กอายุ 12 ปี (Cavity free) ไม่น้อยกว่าร้อยละ 90	ปี63=2,924ราย ปี64= 2,487 ราย ปี65=2,100 ราย ปี66= 1,431ราย	ปี63=93.96% ปี64=93.32% ปี65=93.88% ปี66= 86.41%
5. กลุ่มวัยรุ่น (Teenage Pregnancy)		
5.1 การตั้งครรภ์ซ้ำในหญิงอายุน้อยกว่า 20 ปี (ไม่เกินร้อยละ 14.5%)	ปี63= 28 ราย ปี64=15 ราย ปี65=17ราย ปี66=16 ราย	ปี63=10.69% ปี64=7.35% ปี65=9.94% ปี66= 15.69%
6. กลุ่มวัยทำงาน (BMI สูง)		
6.1 ประชากรวัยทำงาน อายุ 15-59 ปี มีดัชนีมวลกายปกติ (เป้าหมาย มากกว่า 52)	ปี62=20,367 ราย ปี63= 58,968ราย ปี64=71,246ราย ปี65=69,023ราย ปี66=47,718ราย	ปี62=78.29% ปี63=46.42% ปี64=47.81% ปี65=47.01% ปี66= 44.57%
7. กลุ่มวัยสูงอายุ (สังคมผู้สูงอายุอย่างเต็มที่/ติดบ้าน/ติดเตียง)		
7.1 ร้อยละของผู้สูงอายุจังหวัดอุดรธานี (จังหวัดอุดรธานีเป็น Super Aged Society) (Super-aged Society>20%) (ฐานข้อมูล HDC ตาม type 1,3 ณ วันที่ 25 พฤษภาคม 2566)	ปี62=82,272 ราย ปี63= 85,693ราย ปี64=89,501 ราย ปี65=92,759 ราย ปี66=96,033 ราย	ปี62=24.38% ปี63=24.93% ปี64=25.86% ปี65=27.03% ปี66= 28.41%
7.2 ผู้สูงอายุติดบ้าน	ปี64=1,371ราย ปี65=1,311ราย ปี66=1,537ราย	ปี64=1.60% ปี65=1.65% ปี66=1.70%
7.3 ผู้สูงอายุติดเตียง	ปี64=394ราย ปี65=438ราย ปี66=437ราย	ปี64=0.46% ปี65=0.55% ปี66=0.48%
โรคและภัยสุขภาพ		
8. โรคไม่ติดต่อ (DM/HT/Stroke/มะเร็ง)		
8.1 ร้อยละการตรวจติดตามกลุ่มเสี่ยงป่วยโรคเบาหวาน (>ร้อยละ 80)	ปี63= 1,985 ราย ปี64= 2,213 ราย ปี65=2,079 ราย ปี66= 1,891 ราย	ปี63=64.72% ปี64=78.84% ปี65=81.50% ปี66= 78.37%

ปัญหาสาธารณสุข ปี 2566	ผลงาน	อัตรา
8.2 ความชุก/จำนวนผู้ป่วยโรคเบาหวานทั้งหมด (ร้อยละ) (NHES5=9.5)	ปี62=26,339 ราย ปี63= 27,368 ราย ปี64=28,818 ราย ปี65=30,418 ราย ปี66=31,707 ราย	ปี62=9.3% ปี63=9.4% ปี64=9.8% ปี65=10.38% ปี66=10.99%
8.3 ความชุก/จำนวนผู้ป่วยโรคความดันโลหิตสูงทั้งหมด (ร้อยละ) (NHES6=25.4)	ปี63= 69,583 ราย ปี64=72,441 ราย ปี65=74,787 ราย ปี66=76,652 ราย	ปี63=23.97% ปี64=24.68% ปี65=25.53% ปี66=26.56%
8.4 การคัดกรอง CKD ในผู้ป่วย DM HT (ร้อยละ 80)	ปี62=47,604 ราย ปี63= 44,893 ราย ปี64=48,416ราย ปี65=49,348 ราย ปี66=45,239 ราย	ปี62=77.0% ปี63=74.64% ปี64=78.08% ปี65=78.10% ปี66=71.75%
8.5 อัตราตายของผู้ป่วยโรคหลอดเลือดสมอง (I60-69) ทั้งหมด <ร้อยละ 7	ปี62=170 ราย ปี63= 134 ราย ปี64=174 ราย ปี65=184 ราย ปี66=153ราย	ปี62=12.12% ปี63=10.64% ปี64=13.22% ปี65=12.51% ปี66=11.57%
8.6 การคัดกรองมะเร็งเต้านม (เกณฑ์ร้อยละ 80)	ปี62=92,231 ราย ปี63= 66,400 ราย ปี64=89,130 ราย ปี65=86,213ราย ปี66=73,832ราย	ปี62=90.31% ปี63=63.07% ปี64=85.75% ปี65=83.61% ปี66=73.05%
8.7 สัดส่วนผู้ป่วยมะเร็งเต้านมระยะที่ 1 และระยะที่ 2 (70%)	ปี63= 48 ราย ปี64=51 ราย ปี65=40ราย ปี66=21ราย	ปี63=54.55% ปี64=56.04% ปี65=57.14% ปี66=51.22%
8.8 ร้อยละสตรีไทยอายุ 30-60 ปี ได้รับการคัดกรองมะเร็งปากมดลูก ด้วย HPV DNA testing (> ร้อยละ 40)	ปี65=6,555ราย ปี66=3,220ราย	ปี65=42.36% ปี66=26.74%
8.9 กลุ่มผิดปกติและกลุ่มเสี่ยงสูง ได้รับการทำ Colposcopy	ปี63= 65 ราย ปี64=113ราย ปี65=164ราย ปี66=40ราย	ปี63=92.86% ปี64=88.28% ปี65=91.62% ปี66=33.36%
8.10 สัดส่วนผู้ป่วยมะเร็งปากมดลูกรายใหม่ระยะที่ 1 และ 2 (เกณฑ์ ร้อยละ 70)	ปี63= 17ราย ปี64=17ราย ปี65=11ราย ปี66=4ราย	ปี63=80.95% ปี64=80.95% ปี65=52.38% ปี66=44.44%

ปัญหาสาธารณสุข ปี 2566	ผลงาน	อัตรา
8.11 การคัดกรองมะเร็งลำไส้ใน ปชช.อายุ 50-70 ปี (เป้าหมายที่ สปสช.กำหนด 11,847 ราย)	ปี63= 7,579 ราย ปี64=9,260 ราย ปี65=9,667 ราย ปี66=5,095 ราย	ปี63=76.6% ปี64=83.29% ปี65=81.79% ปี66=43.01%
9. ปัญหาสุขภาพจิต (ฆ่าตัวตาย/จิตเภท)		
9.1 อัตราการฆ่าตัวตายสำเร็จ (<8/แสนปชก.)	ปี63=58 ราย ปี64=53 ราย ปี65=59ราย ปี66=42ราย	ปี63=12.77 ปี64=11.7 ปี65=13.22 ปี66=9.41/แสนปชก.
9.2 ร้อยละผู้ป่วยโรคจิตเภทเข้าถึงบริการ (เป้าหมาย ร้อยละ 85)	ปี63=3,058 ราย ปี64=2,517 ราย ปี65=4,881ราย ปี66=2,951ราย	ปี63=97.2% ปี64=80.83% ปี65=157.6% ปี66=58.26%
10. โรคติดต่อ (TB/HepC/HIV)		
10.1 อัตราการเสียชีวิตระหว่างการรักษาวินโรค (ไม่เกินร้อยละ 5)	ปี66=61	ปี66=13.64%
10.2 อัตราการค้นพบและขึ้นทะเบียนรักษาวินโรค(Treatment coverage) (≥ร้อยละ 88)	ปี62=453 ราย ปี63= 555 ราย ปี64=487 ราย ปี65=465ราย ปี66=381ราย	ปี62=63.62% ปี63=79.63% ปี64=71.72% ปี65=69.09% ปี66=59.72%
10.3 อัตราความสำเร็จของการรักษาวินโรคปอดรายใหม่และกลับเป็นซ้ำ (≥ร้อยละ 88)	ปี63=470 ราย ปี64=361ราย ปี65=339ราย ปี66=38ราย	ปี63=90.21% ปี64=80.76% ปี65=76.35% ปี66=10.80%
10.4 ร้อยละของผู้ที่มีผลตรวจยืนยันติดเชื้อไวรัสตับอักเสบบีได้รับการรักษาด้วยยา (ร้อยละ 80)	ปี64=10 ราย ปี65=25 ราย ปี66=7 ราย	ปี64=40.00% ปี65=64.10% ปี66=10.90%
10.5ร้อยละของผู้ติดเชื้อเอชไอวีที่ได้รับยาต้านไวรัส (ร้อยละ 90)	ปี62=2,507 ราย ปี63= 2,570 ราย ปี64=2,441 ราย ปี65=2,514ราย ปี66=2,610ราย	ปี62=88.49% ปี63=88.98% ปี64=80.56% ปี65=82.18% ปี66=84.06%
10.6 ร้อยละของผู้ติดเชื้อเอชไอวีที่สามารถกดไวรัสสำเร็จ (ร้อยละ 90)	ปี62=1,801 ราย ปี63= 1,258 ราย ปี64= 1,790 ราย ปี65= 2,044 ราย ปี66= 1,355 ราย	ปี62=71.84 % ปี63=48.94 % ปี64=73.33 % ปี65=81.30% ปี66=51.92%

ปัญหาสาธารณสุข ปี 2566	ผลงาน	อัตรา
11. อนามัยสิ่งแวดล้อม (มลพิษสิ่งแวดล้อม)		
อัตราป่วยด้วยโรคที่เกี่ยวข้องกับสูขอนามัย และมลพิษสิ่งแวดล้อม ต่ำกว่า ค่ามัธยฐาน 5 ปีย้อนหลัง (ผู้ป่วยที่เข้ารับบริการในโรงพยาบาลด้วยโรค หอบหืด (ICD-10 : J450-J454, J442) และโรคปอดอุดกั้นเรื้อรัง COPD (ICD-10: J441, J448, J449)) (ค่ามัธยฐาน ปี 2563 - 2565 =942 /แสน ปชก.)	ปี63= 4,597ราย ปี64=4,229ราย ปี65=3,521ราย ปี66=3,755ราย (ช่วงเฝ้าระวัง เดือน ม.ค. - พ.ค.)	ปี63=1,015 /แสนปชก. ปี64=942 /แสนปชก. ปี65=789/แสนปชก. ปี66=848/แสนปชก. (ช่วงเฝ้าระวัง เดือน ม.ค. - พ.ค.)

