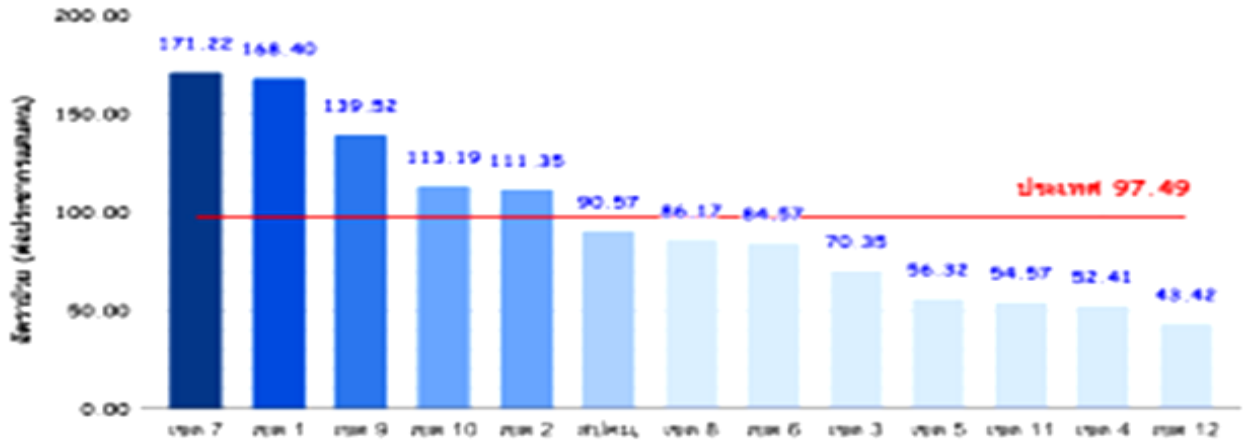


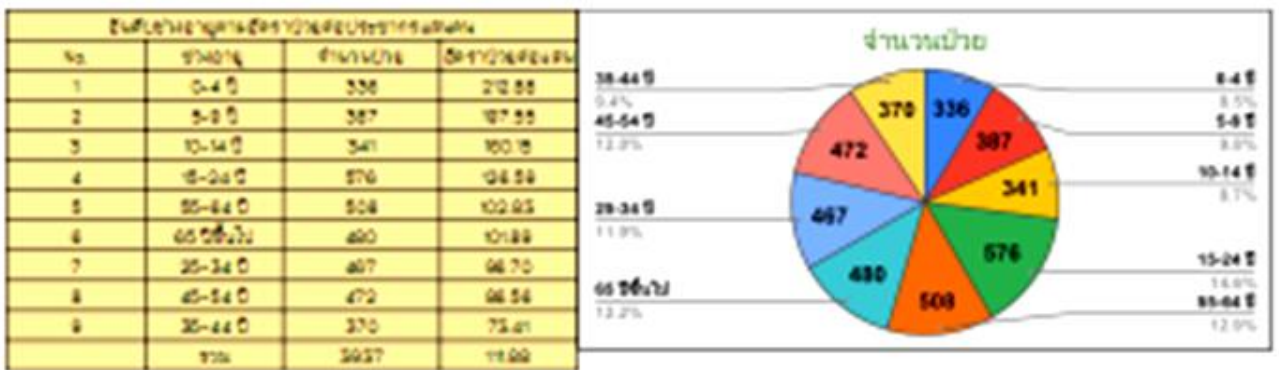
9. โรคติดต่อทางอาหารและน้ำ (โรคอาหารเป็นพิษ)

1. สถานการณ์

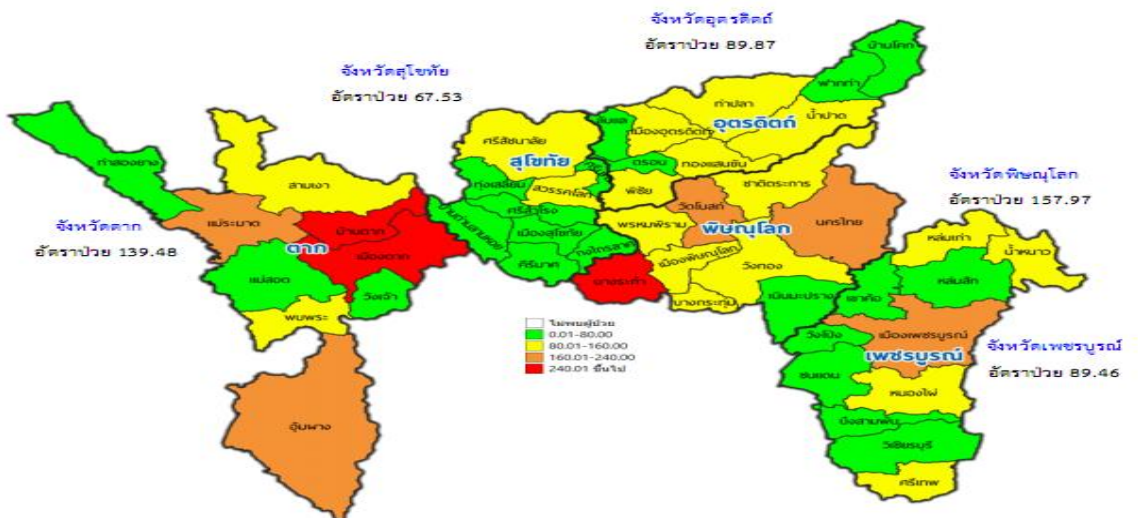
ประเทศไทย จำนวนผู้ป่วยสะสม 64,471 ราย อัตราป่วย 97.49 ต่อประชากรแสนคน ไม่พบรายงานผู้ป่วยเสียชีวิต เพศ อัตราส่วนเพศชายต่อเพศหญิง 0.60 : 1 กลุ่มอายุ ที่พบมากที่สุด 3 อันดับแรก คือ 15-24 ปี ร้อยละ 14.16 รองลงมา คือ 25-34 ปี ร้อยละ 14.04 และ 65 ปีขึ้นไป ร้อยละ 12.09 อาชีพ ส่วนใหญ่ คือ นักเรียน ร้อยละ 26.30 รับจ้าง ร้อยละ 23.50 ไม่ทราบอาชีพ/ในปกครอง ร้อยละ 22.80



รูปที่ 1 อัตราป่วยโรคอาหารเป็นพิษจำแนกรายเขต ปี 2566



รูปที่ 2 การกระจายอายุและเพศของผู้ป่วยโรคอาหารเป็นพิษและอัตราป่วยแยกอายุ เขตสุขภาพที่ 2



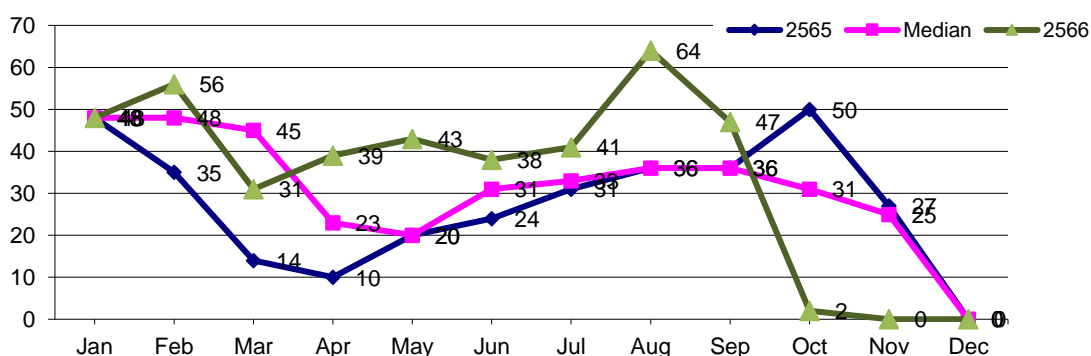
รูปที่ 3 แผนที่แสดงอัตราป่วยต่อประชากรแสนคนของโรคอาหารเป็นพิษแยกเขตสุขภาพอำเภอ เขตสุขภาพที่ 2

ระดับอำเภอ

อำเภอที่มีอัตราป่วยโรคอาหารเป็นพิษสูงสุด 10 อันดับแรก ของเขตสุขภาพที่ 2

| อันดับ | จังหวัด | อำเภอ | รวมทั้งปี | อัตราป่วยต่อแสน |
|--------|-----------|----------------|-----------|-----------------|
| 1 | พิษณุโลก | บางระกำ | 346 | 374.14 |
| 2 | ตาก | บ้านตาก | 126 | 287.87 |
| 3 | ตาก | เมืองตาก | 288 | 282.40 |
| 4 | พิษณุโลก | นครไทย | 186 | 217.26 |
| 5 | ตาก | แม่ระมาด | 125 | 210.63 |
| 6 | พิษณุโลก | วัดโบสถ์ | 76 | 202.46 |
| 7 | ตาก | อุ้มผาง | 91 | 190.54 |
| 8 | เพชรบูรณ์ | เมืองเพชรบูรณ์ | 351 | 173.28 |
| 9 | ตาก | พมพระ | 137 | 149.68 |
| 10 | พิษณุโลก | เมืองพิษณุโลก | 387 | 138.18 |

จำนวนผู้ป่วยด้วยโรค Food Poisoning จำแนกรายเดือน จ.อุตรดิตถ์
เปรียบเทียบข้อมูลปี 2566 กับค่ามัธยฐาน 5 ปี ย้อนหลัง



จำนวนป่วย อัตราป่วย อัตราตาย ด้วยโรค Food Poisoning จำแนกรายอำเภอ จ.อุตรดิตถ์ ปี 2566

| อำเภอ | จำนวนป่วย (ราย) | อัตราป่วย ต่อแสนชก. | จำนวนตาย (ราย) | อัตราป่วยตาย |
|------------|-----------------|---------------------|----------------|--------------|
| ท่าปลา | 69 | 156.23 | 0 | 0 |
| ทองแสนขัน | 31 | 96.31 | 0 | 0 |
| เมือง | 139 | 92.11 | 0 | 0 |
| น้ำปาด | 32 | 87.68 | 0 | 0 |
| พิชัย | 62 | 82.08 | 0 | 0 |
| ลับแล | 44 | 78.82 | 0 | 0 |
| พากทำ | 10 | 69.56 | 0 | 0 |
| ตรอน | 20 | 58.54 | 0 | 0 |
| บ้านโคก | 2 | 13.87 | 0 | 0 |
| รวม | 409 | 89.29 | 0 | 0 |

แหล่งข้อมูล: รง.506 สำนักงานสาธารณสุขจังหวัดอุตรดิตถ์ ณ วันที่ 30 กันยายน 2566

2. การดำเนินงาน/ผลการดำเนินงาน

2.1 ผลการดำเนินงานตามกลยุทธ์ ปี 2566

1.กลยุทธ์ที่ พัฒนาเครือข่ายและระบบบริหารจัดการ

กลยุทธ์ที่ 1 พัฒนาระบบควบคุม ป้องกันโรคอาหารเป็นพิษของจังหวัดอุดรดิตถ์
กิจกรรมที่ดำเนินการ

1.1 ส่งเสริมการควบคุม ป้องกัน โรคอาหารเป็นพิษของจังหวัดอุดรดิตถ์

ผลการดำเนินการ

1.1.1 สสจ.กำหนดเป้าหมายงานควบคุมโรคอาหารเป็นพิษของจังหวัดอุดรดิตถ์

1.1.2 สสจ.กำกับ ติดตาม อำเภอกำหนดดำเนินการของอำเภอ ให้มีแผนงานรองรับในพื้นที่เป้าหมาย 1 ครั้ง โรงเรียนพัก
อังกูร อ.ลับแล

2.กลยุทธ์ พัฒนาศักยภาพบุคลากร

กลยุทธ์ที่ 2 พัฒนาศักยภาพบุคลากรเพื่อการป้องกันอาหารและน้ำ ระดับจังหวัดและอำเภอ

กิจกรรมที่ดำเนินการ

พัฒนาศักยภาพบุคลากร โดยประชุมทบทวนความรู้ วิชาการ และชี้แจงตัวชี้วัดโครงการอาหารและน้ำ

ผลการดำเนินการ

1.1 .ประชุมทบทวนความรู้ วิชาการ และชี้แจงตัวชี้วัดโครงการอาหารและน้ำ ตลอดจนประชุมเชิง
ปฏิบัติการจัดทำแผนปฏิบัติการโรคติดต่อทาง อาหารและน้ำ โรคหนองพยาธิ มะเร็งท่อน้ำดี และ
หนองพยาธิอื่นๆ ในระยะ 5 ปี (พ.ศ. 2566 - 2570) โดยผ่านระบบออนไลน์ Zoom meeting ระหว่าง
วันที่ 23 - 24 มกราคม 2566

1.2 การสื่อสารความเสี่ยงและประชาสัมพันธ์ การป้องกันโรคติดต่อทาง อาหารและน้ำของจังหวัดอุดรดิตถ์

ผลการดำเนินการ

1.2.1 ทำหนังสือขอความร่วมมือดำเนินการเฝ้าระวัง ป้องกัน ควบคุม โรคอาหารเป็นพิษ และเห็ดพิษ 3 ครั้ง
เมษายน, กันยายน, ตุลาคม 2566

3. การวิเคราะห์ปัญหาและปัจจัยที่ทำให้การดำเนินงานประสบผลสำเร็จ

- ปัญหาอุปสรรคที่ทำให้การดำเนินงานไม่บรรลุเป้าหมาย

- ไม่มี

- ปัจจัยสำคัญที่ทำให้การดำเนินงานสำเร็จ

- หน่วยบริการมีการบูรณาการกับงานโรคติดต่อในศูนย์เด็กเล็ก และโรงเรียนประถมศึกษา

- หน่วยบริการสามารถลดการกระจายของโรคในช่วงเทศกาลต่างๆ ที่จะมีการเดินทางกลับภูมิลำเนาของ
ประชาชน และมีการรวมกลุ่มงานเลี้ยงสังสรรค์ต่างๆ โดยการเฝ้าระวัง การสอบสวนโรค และการควบคุมโรคได้อย่างรวดเร็ว
เนื่องจากการติดตามเฝ้าระวังโรคจากโปรแกรม SRRT ONLINE ของสำนักงานสาธารณสุขจังหวัดอุดรดิตถ์

4. แนวทางการแก้ไขปัญหาปี 2567

| ประเด็นปัญหา | กลยุทธ์/กลยุทธ์ย่อย/กิจกรรมหลัก |
|---|--|
| 1. อัตราป่วยไม่เกินมัธยฐานแต่ยังพบการป่วยเป็นกลุ่มก้อนในสถานศึกษา | <p>กลยุทธ์ที่ 1 ส่งเสริมขับเคลื่อนการป้องกันควบคุมโรคอาหารเป็นพิษจังหวัดอุดรดิตถ์</p> <p>เป้าหมายกลยุทธ์/Key Word : อำเภอที่มีความเสี่ยงขับเคลื่อนการป้องกันควบคุมโรคอาหารเป็นพิษจังหวัดอุดรดิตถ์</p> <p>(ตัวชี้วัดกลยุทธ์/KPI : ร้อยละ80 ของกิจกรรมตามนโยบายของจังหวัดสามารถดำเนินการได้ตามเป้าหมาย)</p> <p>กลยุทธ์ย่อยที่ 1.1 พัฒนาการขับเคลื่อนระดับอำเภอในการป้องกันควบคุมโรคอาหารเป็นพิษจังหวัดอุดรดิตถ์</p> <p>กิจกรรมที่ 1.1.1 สสจ.ชี้แจงแนวทางการดำเนินงานโรคอาหารเป็นพิษให้ระดับอำเภอทราบเพื่อให้อำเภอที่มีความเสี่ยงสามารถจัดทำแผนแก้ไขปัญหาได้</p> <ol style="list-style-type: none"> 1) จัดประชุมชี้แจงแนวทางการดำเนินงานโรคอาหารเป็นพิษให้ระดับอำเภอทราบเพื่อให้อำเภอที่มีความเสี่ยงสามารถจัดทำแผนแก้ไขปัญหาได้โดยประชุมในภาพรวมกลุ่มงานควบคุมโรคติดต่อ 2) จัดเตรียมนำเสนอในการประชุมคณะกรรมการโรคติดต่อจังหวัดอุดรดิตถ์และคณะกรรมการวางแผนประเมินผลจังหวัดอุดรดิตถ์เพื่อชี้แจงแนวทางการดำเนินงานโรคอาหารเป็นพิษให้ระดับจังหวัดและอำเภอทราบ |
| 2.พบผู้ป่วย อำเภอเมืองลับแลท่าปลาน้ำป่า | <p>กิจกรรมที่ 1.1.2 คปสอ. ในพื้นที่เสี่ยงให้มี กิจกรรมรณรงค์อาหารปลอดภัยเพื่อประชาชนตื่นตัวและตระหนักภัยจากโรคจากอาหารและสัตว์</p> <ol style="list-style-type: none"> 1) จัดให้มีการรณรงค์ โดยบูรณาการงานอสม. กลุ่มงานพัฒนาและขอความร่วมมือให้มีกิจกรรมอสม.รณรงค์อาหารปลอดภัยโรคอาหารเป็นพิษเพื่อประชาชนตื่นตัวและตระหนักภัยจากโรคจากอาหาร |
| 3.มีการรับประทานเห็ดพิษเพราะความเข้าใจผิด | <p>กลยุทธ์ที่ 2 การสื่อสารความเสี่ยงและประชาสัมพันธ์</p> <p>เป้าหมายกลยุทธ์/Key Word : ประชาชนมีพฤติกรรมที่เหมาะสมไม่เสี่ยงต่อการเกิดโรคอาหารเป็นพิษ</p> <p>(ตัวชี้วัดกลยุทธ์/KPI : อำเภอที่มีความเสี่ยงได้รับการพัฒนากระบวนการสื่อสารความเสี่ยง 4 อำเภอ)</p> <p>กลยุทธ์ย่อยที่ 2.1 การพัฒนาการรับรู้เกี่ยวกับของประชาชน (อ.เมือง/ลับแล/ท่าปลา/น้ำป่า)</p> <p>กิจกรรมที่ 1 การพัฒนา Core Team เพื่อการดำเนินงานระดับอำเภอโดยใช้กระบวนการแก้ปัญหาแบบมีส่วนร่วม (PRA)</p> <ol style="list-style-type: none"> 1) จัดให้มีการประชุมแลกเปลี่ยนเรียนรู้ การคืนข้อมูลเพื่อแก้ปัญหาร่วมกันในพื้นที่ที่มีผู้ป่วยโรคอาหารเป็นพิษเป็นกลุ่มก้อน 2) จัดให้มีการติดตามเยี่ยมเสริมพลังอำเภอที่มีผู้ป่วยโรคอาหารเป็นพิษเป็นกลุ่มก้อนในสถานศึกษา <p>กลยุทธ์ย่อยที่ 2.2 การวางแผนการสื่อสารเพื่อให้สามารถสื่อสารไปยังสื่อมวลชนทุกช่องทางอย่างต่อเนื่องให้ถึงประชาชน</p> |

| ประเด็นปัญหา | กลยุทธ์/กลยุทธ์ย่อย/กิจกรรมหลัก |
|---|---|
| | <p>กิจกรรมที่ 1 สสจ.ติดตามกิจกรรมรณรงค์เตือนภัยก่อนการเกิดโรคหรือฤดูกาลระบาดของโรค</p> <p>1) ขอความร่วมมือประชาสัมพันธ์จังหวัด องค์กรปกครองส่วนท้องถิ่น สถานศึกษา ผู้นำชุมชน ประชาสัมพันธ์ทางวิทยุ หอกระจายข่าว Social media เพื่อเตือนภัยก่อนการเกิดโรคหรือ ฤดูกาลระบาดของโรค</p> <p>2) จัดเตรียมนำเสนอในการประชุมคณะกรรมการโรคติดต่อจังหวัดอุดรดิตถ์และคณะกรรมการวางแผนประเมินผลจังหวัดอุดรดิตถ์ เพื่อเตรียมและเตือนภัยล่วงหน้าโดยเฉพาะพื้นที่เสี่ยงโรคไข้หัด</p> <p>กิจกรรมที่ 2 พัฒนาสื่อประชาสัมพันธ์ออนไลน์เพื่อการเข้าถึงเป้าหมายที่หลากหลายและสื่อทุกแขนง</p> <p>1) ขอความร่วมมือ ทีม IT จัดทำสื่อ เพื่อประชาสัมพันธ์ทาง TIKTOK FB Line และสื่อวิทยุ</p> <p>2) วางแผน กำหนดเวลาการประชาสัมพันธ์ ก่อนฤดูกาลระบาดและขณะช่วงมีการระบาด</p> |
| 4.ขาดการมีส่วนร่วมและความยั่งยืนในการแก้ปัญหา | <p>กลยุทธ์ที่ 3 การพัฒนาระบบเฝ้าระวัง ป้องกันควบคุมโรค และรักษาโรคอาหารเป็นพิษ</p> <p>เป้าหมายกลยุทธ์/Key Word : การพัฒนาระบบเฝ้าระวัง ป้องกันควบคุมโรคและรักษาโรคอาหารเป็นพิษทุกระดับอย่างมีคุณภาพ</p> <p>(ตัวชี้วัดกลยุทธ์/KPI : การพัฒนาระบบเฝ้าระวัง ป้องกันควบคุมโรค และรักษาโรคอาหารเป็นพิษของอำเภออย่างมีคุณภาพทุกอำเภอ</p> <p>กลยุทธ์ย่อยที่ 3.1 พัฒนาแนวทางการเฝ้าระวังการคัดกรองคุณภาพตามมาตรการของกระทรวงสาธารณสุข</p> <p>กิจกรรมที่ 1 สสจ.ทำหนังสือ แจ้งสถานการณ์โรคอาหารเป็นพิษ เพื่อการเตือน มาตรการเฝ้าระวัง การดำเนินการแนวทางการประชาสัมพันธ์ก่อนฤดูกาลเกิดโรคและชี้แจงแนวทางให้อำเภอทราบ แนวทางมาตรการควบคุมโรคโรคอาหารเป็นพิษช่วงก่อนฤดูกาลระบาดของโรค</p> <p>1) สสจ.ทำหนังสือ แจ้งสถานการณ์โรคอาหารเป็นพิษเพื่อการเตือนการเฝ้าระวัง แนวทางประชาสัมพันธ์ก่อนฤดูกาลเกิดโรคอาหารเป็นพิษ เพื่อเฝ้าระวังเตือนภัยในพื้นที่เสี่ยง</p> <p>2) สสจ.ทำหนังสือชี้แจงแนวทางมาตรการควบคุม การคัดกรอง และรักษาโรคอาหารเป็นพิษของจังหวัดอุดรดิตถ์เพื่อความรวดเร็ว และมีคุณภาพในการให้บริการ</p> <p>3) เฝ้าระวังโรคจาก รง.506 และระบบ SRRT Online เพื่อการควบคุมป้องกัน สอบสวนโรคอาหารเป็นพิษ อย่างรวดเร็วโดยใช้ระบบ JIT/SAT</p> <p>กลยุทธ์ย่อยที่ 3.2 พัฒนาการควบคุมโรคให้ได้คุณภาพตามมาตรการของกระทรวงสาธารณสุข</p> <p>กิจกรรมที่ 1 สร้างการมีส่วนร่วมในการควบคุมโรคโรคอาหารเป็นพิษทุกระดับ</p> <p>1) สสจ.ประสานหน่วยงานที่เกี่ยวข้อง (ท้องถิ่นจังหวัด/ศึกษาธิการจังหวัด)ในการ แลกเปลี่ยนข้อมูลในการดำเนินการควบคุมป้องกันโรคร่วมกันกับหน่วยงานที่เกี่ยวข้องเพื่อการเฝ้าระวัง ควบคุม ป้องกันโรคโรคอาหารเป็นพิษ</p> <p>2) สสจ.ดำเนินการตามเกณฑ์การสอบสวนโรคและควบคุมโรคอาหารเป็นพิษในแต่ละระดับโดยร่วมกันกับอปท. และสถานศึกษาในพื้นที่ เมื่อมีการป่วยโรคอาหารเป็นพิษเป็นกลุ่ม ก้อน</p> |

5. ข้อเสนอแนะเพื่อปรับปรุงพัฒนาเชิงนโยบาย กฎ ระเบียบ หรือแนวทางปฏิบัติ

-ไม่มี

ผู้รับผิดชอบ

1. ชื่อ..นายกฤษณ์ จันทร์เส็ง

ตำแหน่ง..นักวิชาการสาธารณสุขชำนาญการ

เบอร์โทรศัพท์...0805616599

ID Line...0805616599

2. ชื่อ นายทรีสตี ก้อนอาทร

ตำแหน่ง นักวิชาการสาธารณสุขชำนาญการพิเศษ

เบอร์โทรศัพท์ 0815321631

ID Line...thatsadeekon-athorn