

#### 4. การส่งเสริมผลิตภัณฑ์สุขภาพให้ได้มาตรฐาน

##### 1. สถานการณ์

สำนักงานสาธารณสุขจังหวัดอุตรดิตถ์ เป็นหน่วยงานหลักในส่งเสริมและควบคุมกำกับคุณภาพและมาตรฐานของการผลิตหรือแปรรูปอาหารเพื่อจำหน่ายต่อผู้บริโภค ได้มีการดำเนินงานการตรวจสอบและควบคุมกำกับความปลอดภัยด้านอาหารอย่างต่อเนื่อง และพัฒนาระบบการทำงานให้มีมาตรฐานตามหลักสากลและมีประสิทธิภาพ โดยจังหวัดอุตรดิตถ์มีสถานประกอบการด้านอาหารที่ได้รับอนุญาตแล้ว ทั้งหมด 188 แห่ง จำแนกเป็นสถานที่ผลิตอาหารจำนวน 180 แห่ง และสถานที่นำเข้าอาหาร จำนวน 8 แห่ง รายละเอียดดังนี้

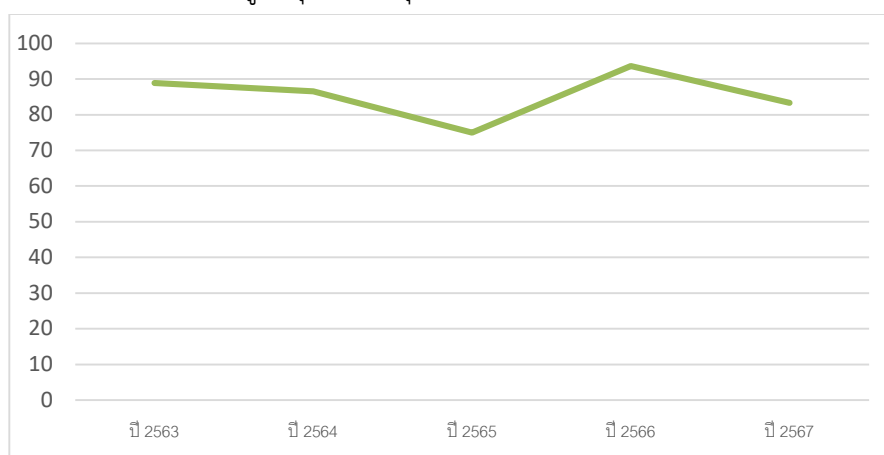
ตารางที่ 1 แสดงจำนวนประเภทสถานประกอบการด้านอาหาร แยกรายอำเภอ จังหวัดอุตรดิตถ์

ประเภท	จำนวน (แห่ง)									
	1. ฟากท่า	2. บ้านโคก	3. ทองแสนซัน	4. ตรอน	5. น้ำปาด	6. ท่าปลา	7. ลับแล	8. พิชัย	9. เมืองงา	รวม
สถานที่ผลิตอาหาร	6	5	13	13	11	18	25	17	72	180
สถานที่นำเข้า	-	5	1	-	-	-	1	-	1	8
รวม	6	10	14	13	11	18	26	17	73	188

มีการตรวจสอบสถานที่ผลิตอาหารให้ปฏิบัติตามเกณฑ์ที่กำหนดอย่างน้อยปีละ 1 ครั้ง ซึ่งผ่านเกณฑ์ทุกแห่ง เนื่องจากเป็นเกณฑ์ตามกฎหมาย หากไม่ปฏิบัติตามจะมีบทลงโทษตามกฎหมาย นอกจากนี้ยังมีการเฝ้าระวังผลิตภัณฑ์อาหารด้านคุณภาพ โดยการเก็บผลิตภัณฑ์ส่งตรวจวิเคราะห์ยังศูนย์วิทยาศาสตร์การแพทย์พิษณุโลก รายละเอียดดังนี้ ตารางที่ 2 แสดงผลการเฝ้าระวังความปลอดภัยของผลิตภัณฑ์อาหารแปรรูปกลุ่มเสี่ยงที่มีการผลิตในจังหวัดอุตรดิตถ์ ตั้งแต่ ปี 2563-2567

เป้าหมาย	ผลการประเมิน	ปี 2563	ปี 2564	ปี 2565	ปี 2566	ปี 2567
อาหารแปรรูปกลุ่มเสี่ยง (น้ำ, น้ำแข็ง, ผลิตภัณฑ์ OTOP) มีคุณภาพตามเกณฑ์ที่กำหนด	จำนวนผลิตภัณฑ์เป้าหมายทั้งหมด	67	60	94	94	72
	ผ่านมาตรฐาน	58	45	86	88	60
	ร้อยละ	88.88	86.56	75.00	93.62	83.33

กราฟแสดงร้อยละของอาหารแปรรูปกลุ่มเสี่ยง มีคุณภาพตามเกณฑ์ที่กำหนด ตั้งแต่ ปี 2563-2567



จากผลวิเคราะห์ผลิตภัณฑ์อาหารแปรรูปกลุ่มเสี่ยงพบว่าคุณภาพอาหารตั้งแต่ ปี 2563 -2565 มีแนวโน้มลดลง จึงมีการพัฒนาความรู้แก่ผู้ผลิตและเจ้าหน้าที่ผู้ปฏิบัติงาน โดยคาดหวังให้มีกระบวนการผลิตที่เป็นไปตามมาตรฐานที่ดีเพื่อให้ผลิตภัณฑ์มีความปลอดภัย ซึ่งผลลัพธ์คือในปี 2565-2566 คุณภาพของผลิตภัณฑ์อาหารเริ่มมีความปลอดภัยมากขึ้น ส่วนผลในปัจจุบัน ปี 2567 มีแนวโน้มความปลอดภัยลดลงเนื่องจากเป็นปีที่มีการตรวจผลิตภัณฑ์กลุ่มเสี่ยงเพิ่มเติม ได้แก่ ผลิตภัณฑ์จากเนื้อสัตว์ (แหนม ลูกชิ้น) ตามแผน อย. จำนวน 5 ตัวอย่าง ซึ่งผลตรวจพบเชื้อจุลินทรีย์ก่อโรค จำนวน 4 ตัวอย่าง



การส่งเสริมพัฒนาผู้ประกอบการ กลุ่มวิสาหกิจชุมชน ในการพัฒนาสถานที่ผลิตอาหารให้เป็นไปตามมาตรฐานของกระทรวงสาธารณสุข เพื่อสามารถขออนุญาต หรือ ขอ อย. และสามารถจำหน่ายได้อย่างถูกต้อง และต่อยอดพัฒนาในด้านอื่นๆ เช่น เข้าสู่มาตรฐานผลิตภัณฑ์ชุมชน (มผช.) การคัดสรรสุดยอดผลิตภัณฑ์ OTOP การดำเนินงานในปีงบประมาณ 2566 กำหนดกลุ่มเป้าหมายโดยเน้นกลุ่มที่ได้รับการสนับสนุนจากหน่วยงานของรัฐ เช่น มหาวิทยาลัยราชภัฏอุตรดิตถ์ สำนักงานพัฒนาชุมชนจังหวัด สำนักงานเกษตรจังหวัด เป็นต้น โดยสำนักงานสาธารณสุขจังหวัดอุตรดิตถ์จะเป็นผู้สนับสนุนด้านวิชาการ ความรู้เรื่องเกณฑ์มาตรฐานต่างๆ

ผลการดำเนินงานตามตัวชี้วัดกระทรวงสาธารณสุข เรื่องการส่งเสริมผลิตภัณฑ์สุขภาพชุมชนให้ได้ตามมาตรฐานที่ อย.กำหนด (KPI : ร้อยละ 60 ของผลิตภัณฑ์สุขภาพที่รับการอนุญาตจากผู้ประกอบการที่ได้รับการส่งเสริม) กำหนดผลิตภัณฑ์เป้าหมาย จำนวน 24 ผลิตภัณฑ์ ได้รับอนุญาต จำนวน 15 ผลิตภัณฑ์ คิดเป็นร้อยละ 62.5 รายละเอียดดังนี้

ตารางที่ 3 ผลการดำเนินงานส่งเสริมผลิตภัณฑ์ชุมชนให้ได้ตามมาตรฐาน

ลำดับ	สถานที่ผลิต	ประเภท	อำเภอ	ผลิตภัณฑ์ที่ส่งเสริม			หมายเหตุ
				เป้าหมาย	ได้รับอนุญาต	ร้อยละ	
1	วิสาหกิจชุมชนกลุ่มส่งเสริมอาชีพบ้านหาดไคร้ต้อย	วิสาหกิจชุมชน	ท่าปลา	1	-	-	อยู่ระหว่างปรับกระบวนการผลิตและแก้ไขสถานที่ผลิต
2	ห้างหุ้นส่วนจำกัดบ้านเท็ดอุตรดิตถ์ไปโอเทค	ไม่เข้าข่ายโรงงาน	เมือง	1	-	-	อยู่ระหว่างปรับปรุงสูตร
3	ผู้ใหญ่บ่อบ้านลาวเวียง	ไม่เข้าข่ายโรงงาน	ตรอน	3	3	100	รับอนุญาตแล้ว

ลำดับ	สถานที่ผลิต	ประเภท	อำเภอ	ผลิตภัณฑ์ที่ส่งเสริม			หมายเหตุ
				เป้าหมาย	ได้รับอนุญาต	ร้อยละ	
4	ลูกชิ้นดีโก้	ไม่เข้าข่าย โรงงาน	เมือง	7	7	100	รับอนุญาตแล้ว
5	วิสาหกิจชุมชน ท่องเที่ยวเชิงเกษตร ม่อนลับแล	วิสาหกิจ ชุมชน	ลับแล	4	-	-	อยู่ระหว่างปรับ แปลนสถานที่ ผลิต
6	วิสาหกิจชุมชนกลุ่ม แม่บ้านวังหัวดอย	วิสาหกิจ ชุมชน	ท่าปลา	3	-	-	อยู่ระหว่าง ดำเนินการ (รอช่าง)
7	วิสาหกิจชุมชน แม่ตมะม่วงหิมพานต์ บ้านปางผึ้ง	วิสาหกิจ ชุมชน	ท่าปลา	5	5	100	รับอนุญาตแล้ว
รวม				24	15	62.5	

หมายเหตุ : ลำดับ 1-4 เป็นสถานที่ผลิตที่ได้รับอนุญาตแล้ว ลำดับ 5-7 เป็นสถานที่ผลิตใหม่

## 2. การดำเนินงาน/ผลการดำเนินงาน

กลยุทธ์ที่ 1 พัฒนาระบบการอนุญาตสถานที่ผลิต/นำเข้าผลิตภัณฑ์สุขภาพ และธุรกิจบริการสุขภาพ

(ขออนุญาตใหม่) ให้เป็นไปตามระยะเวลาที่กำหนด

กิจกรรมที่ 1 จัดระบบให้คำปรึกษาแก่ผู้ประกอบการ ก่อน/หลัง ยื่นคำขอ (จัดระบบร่วมกับงาน OSSC)

กิจกรรมที่ 2 ออกตรวจประเมินสถานที่ ภายใน 10 วันทำการนับจากวันที่ยื่นคำขอตรวจประเมินสถานที่

กิจกรรมที่ 3 กระบวนการเสนอพิจารณาออกใบอนุญาต ภายใน 6 วันทำการ

ตารางที่ 4 แสดงผลการดำเนินงานการออกใบอนุญาตผลิตภัณฑ์อาหาร ปีงบประมาณ 2567

รายการ	จำนวน (รายการ)
1. ให้คำแนะนำ/ตรวจสอบความถูกต้องเอกสารประกอบคำขอฯ	38
2. ตรวจแนะนำ/ตรวจประเมินสถานที่ผลิตอาหาร/นำเข้าฯ	30
3. ดำเนินการออกใบอนุญาต	
3.1 อนุญาตสถานที่ใหม่	15
3.2 แก้ไขเปลี่ยนแปลง	2
3.3 ต่ออายุใบอนุญาต	7
3.4 ยกเลิก	0
3.5 อนุญาตผลิตภัณฑ์ (เลขสารบบ)	176

มีการตรวจสอบสถานที่ผลิตอาหารให้ปฏิบัติตามเกณฑ์ที่กำหนดอย่างน้อยปีละ 1 ครั้ง ซึ่งผ่านเกณฑ์ทุกแห่ง เนื่องจากเป็นเกณฑ์ตามกฎหมาย หากไม่ปฏิบัติตามมีโทษตามกฎหมาย

กลยุทธ์ที่ 2 ขับเคลื่อนการตรวจสอบ เฝ้าระวังและการบังคับใช้กฎหมาย

กลยุทธ์ย่อยที่ 2.1 เฝ้าระวังมาตรฐานสถานที่ผลิตอาหาร

กิจกรรมหลักที่ 1 ชี้แจงอำนาจและบทบาทหน้าที่ของพนักงานเจ้าหน้าที่ สร้างความมั่นใจในการปฏิบัติงาน และแนวทางการตรวจสอบสถานที่แก่พนักงานเจ้าหน้าที่ระดับอำเภอ

กิจกรรมหลักที่ 2 ตรวจสอบประเมินสถานที่ผลิตอาหาร (เฝ้าระวัง) อย่างน้อยแห่งละ 1 ครั้ง/ปี โดย สสจ. อุดรดิตถ์ตรวจในเขตเทศบาลเมืองอุดรดิตถ์ และคปสอ.ตรวจในพื้นที่รับผิดชอบ

ตารางที่ 5 แสดงผลการดำเนินงานการตรวจสอบประเมินสถานที่ผลิตน้ำและน้ำแข็ง ปี 2564-2567

ตัวชี้วัดและเกณฑ์เป้าหมาย	ผลการประเมิน	1.พักท่า	2.บ้านโคก	3.ทองแสนขัน	4.ตรอน	5.น้ำปาด	6.ท่าปลา	7.ลับแล	8.พิชัย	9.เมืองฯ	ปี 2567	ปี 2566	ปี 2565	ปี 2564
สถานที่ผลิตน้ำและน้ำแข็งผ่านเกณฑ์มาตรฐาน	เป้าหมายทั้งหมด	4	3	5	3	6	7	4	6	16	54	52	51	51
	ตรวจ	3	1	5	3	6	1	0	6	2	27	16	14	51
	ผ่านเกณฑ์	3	1	5	3	6	1	0	6	2	27	16	13	51
	ร้อยละที่ผ่านเกณฑ์	100	100	100	100	100	100	0	100	100	100	100	92.86	100

หมายเหตุ อำเภอลับแลไม่มีการตรวจสอบสถานที่ฯ เนื่องจากมีการเปลี่ยนผู้รับผิดชอบ

การตรวจสอบสถานที่ผลิตน้ำและน้ำแข็ง จำนวน 54 แห่ง

- กรณีไม่ผ่านเกณฑ์ประเมิน (ไม่พบข้อบกพร่องรุนแรง) ให้ปรับปรุงภายใน 15 วัน และตรวจประเมินซ้ำ
- กรณีไม่ผ่านเกณฑ์ประเมิน (พบข้อบกพร่องรุนแรง/ปรับปรุงไม่ผ่าน) ดำเนินการเปรียบเทียบปรับ/ดำเนินคดี



### กลยุทธ์ย่อยที่ 2.2 เพื่อระดมทุนจำหน่ายผลิตภัณฑ์อาหาร ณ สถานที่ผลิต/จำหน่าย

กิจกรรมหลักที่ 1 ตรวจสอบการแสดงผลากอาหาร โดยเน้น ผลิตภัณฑ์เสริมอาหาร กาแฟ หรือเครื่องดื่ม ที่แสดงสรรพคุณลดน้ำหนัก และเสริมสมรรถภาพทางเพศ อาหารที่ต้องแสดงผลากโภชนาการ

กิจกรรมหลักที่ 2 ตรวจสอบผลิตภัณฑ์ที่มีปัญหาตามที่สำนักงานคณะกรรมการอาหารและยาแจ้งให้มีการตรวจเฝ้าระวัง และการตรวจสอบตามกระแสสังคม

กรณีพบการผลิต/จำหน่ายผลิตภัณฑ์แสดงฉลากไม่ถูกต้อง

1. ผู้จำหน่าย : ครั้งแรก ตักเตือนเก็บสินค้า ครั้งถัดไป ดำเนินคดี

2. ผู้ผลิต : ในจังหวัดครั้งแรก ตักเตือนเก็บสินค้า ครั้งถัดไป ดำเนินคดี /ต่างจังหวัด ส่งเรื่องให้ สสจ.

จังหวัดอื่นๆ ดำเนินการต่อไป

### ตารางที่ 6 แสดงผลการดำเนินงานการเฝ้าระวังการแสดงผลากอาหาร ปีงบประมาณ 2567

ผลิตภัณฑ์	จำนวน (ตัวอย่าง)			หมายเหตุ
	ตรวจสอบ	แสดงผลากถูกต้อง	ร้อยละ	
1. ผลิตภัณฑ์เสริมอาหาร กาแฟ หรือ เครื่องดื่มที่แสดงสรรพคุณลดน้ำหนัก และเสริมสมรรถภาพทางเพศ	170	170	100	การแสดงผลากถูกต้อง แต่บางยี่ห้อที่มีการตีพิมพ์ฉลากที่ไม่ถูกต้องบนชั้นจำหน่าย
2. อาหารที่ต้องแสดง ฉลากโภชนาการ และ ฉลาก GDA ตามประกาศฯ 394	650	650	100	
3. อาหารจัดรวมในภาชนะ (กระเช้าปีใหม่)	390	390	100	
รวม	1210	1210	100	

การดำเนินการกรณีมีการตีพิมพ์โฆษณาหรือแผ่นพับ ใบปลิว ที่ไม่ถูกต้องบริเวณชั้นจำหน่าย พนักงานเจ้าหน้าที่ได้แจ้งร้านค้าให้นำออกและกำชับตัวแทนจำหน่ายไม่ให้นำมาติดอีก



กิจกรรมหลักที่ 3 สื่อสารให้ข้อมูลผลิตภัณฑ์อาหาร ทั้งที่เป็นอันตรายและที่เป็นกระแสสังคมแก่ผู้ประกอบการที่จำหน่าย เพื่อรับมือ/เฝ้าระวังการจำหน่ายในร้านของตน และแจ้งบทลงโทษที่เกี่ยวข้องกรณีจำหน่ายผลิตภัณฑ์ที่ผิดกฎหมาย ตัวอย่างสื่อประชาสัมพันธ์ที่แจ้งแก่กลุ่มผู้ประกอบการร้านค้าส่งขนาดใหญ่

กลยุทธ์ย่อยที่ 2.3 เฝ้าระวังคุณภาพอาหารที่ผลิต/จำหน่าย ในจังหวัดอุดรธานี

กิจกรรมหลักที่ 1 สุ่มเก็บตัวอย่างตรวจอาหารตรวจสอบโดยใช้ชุดทดสอบเบื้องต้น หรือเก็บตัวอย่างผลิตภัณฑ์อาหารส่งตรวจวิเคราะห์ห้องปฏิบัติการ เช่น ศูนย์วิทยาศาสตร์การแพทย์ที่ 2 พิษณุโลก (แล้วแต่กรณี) โดยดำเนินการตามแผนปฏิบัติงานประจำปีและปฏิบัติงานร่วมกับหน่วยงานอื่น ซึ่งประเภทอาหารที่ดำเนินการ ได้แก่ น้ำดื่มหยอดเหรียญ ผลิตภัณฑ์จากเนื้อสัตว์ (แฮมม ลูกชิ้น) และอาหารสำเร็จรูปที่พร้อมบริโภคทันที

ในปีงบประมาณ 2567 สำนักงานสาธารณสุขจังหวัดอุดรธานี ได้จัดทำระบบการเฝ้าระวังความปลอดภัยของผลิตภัณฑ์น้ำบริโภคและน้ำแข็ง โดยให้ผู้ประกอบการสถานที่ผลิตน้ำบริโภคและน้ำแข็งทุกแห่ง เก็บตัวอย่างส่งตรวจวิเคราะห์ยังศูนย์วิทยาศาสตร์การแพทย์ที่ 2 พิษณุโลก กรณีไม่ผ่านมาตรฐานที่กำหนดให้ดำเนินการแก้ไขจุดบกพร่องและส่งตรวจซ้ำ และรายงานผลวิเคราะห์มายังงานอาหาร สำนักงานสาธารณสุขจังหวัดอุดรธานี รายการตรวจวิเคราะห์ดังนี้ ตารางที่ 7 แสดงผลวิเคราะห์ผลิตภัณฑ์ที่เฝ้าระวังความปลอดภัยทางห้องปฏิบัติการ ปีงบประมาณ 2567

ผลิตภัณฑ์	เป้าหมาย (ตัวอย่าง)	จำนวนตัวอย่าง			หมายเหตุ
		ตรวจ	ผ่านมาตรฐาน	ร้อยละ	
ผลิตภัณฑ์สุขภาพชุมชน	3	3	3	100	OTOP
ผลิตภัณฑ์อาหารที่ได้รับส่งเสริมและอนุญาตในปี 66	9	9	5	55.55	
น้ำบริโภค	46	46	40	86.95	ผู้ประกอบการส่งตรวจวิเคราะห์ตามที่ สสจ. กำหนดระยะเวลาและรายการ
น้ำแข็ง	14	14	12	85.71	
น้ำดื่มหยอดเหรียญ	50	50	50	100	ด้านจุลินทรีย์

กลยุทธ์ที่ 3 ส่งเสริมพัฒนาองค์ความรู้ด้านอาหารแก่ผู้ประกอบการ และผู้บริโภค

กลยุทธ์ย่อยที่ 3.1 ส่งเสริมผลิตภัณฑ์สุขภาพชุมชนให้ได้ตามมาตรฐานที่ อย. กำหนด

(ตัวชี้วัดกลยุทธ์/KPI : ร้อยละ 60 ของผลิตภัณฑ์สุขภาพที่รับการอนุญาตจากผู้ประกอบการที่ได้รับการส่งเสริม)

กิจกรรมหลักที่ 1 กำหนดรายการเป้าหมายผลิตภัณฑ์ที่จะพัฒนา จากผู้ประกอบการผลิตภัณฑ์สุขภาพ เป้าหมาย ได้แก่ผู้ประกอบการรายย่อย (วิสาหกิจชุมชน/เครือข่ายวิสาหกิจชุมชน วิสาหกิจรายย่อย หรือสถานที่ผลิตไม่เข้าข่ายโรงงาน)

1.1 เป้าหมายสถานที่ผลิตใหม่ อย่างน้อย 3 แห่ง โดยใช้ข้อมูลการส่งเสริมวิสาหกิจชุมชน จากคณะกรรมการส่งเสริมวิสาหกิจชุมชน

1.2 เป้าหมายผลิตภัณฑ์ จากผู้ประกอบการผลิตภัณฑ์สุขภาพเป้าหมาย โดยแยกเป้าหมายความสำเร็จเป็น 2 ระยะ ได้แก่

1. Quick win (ได้รับอนุญาตภายใน 100 วัน) เป้าหมาย 5 ผลิตภัณฑ์ โดยเริ่มนับผลการดำเนินงานตั้งแต่วันที่ 22 กันยายน 2566

2. ทั้งปีงบประมาณ เป้าหมาย 15 ผลิตภัณฑ์

กิจกรรมหลักที่ 2 ส่งเสริมพัฒนาสถานที่ผลิตเป้าหมาย โดยการให้คำปรึกษา แนะนำให้ความรู้ต่างๆ เกี่ยวกับระเบียบหลักเกณฑ์ ข้อบังคับและมาตรฐานต่างๆ ของผลิตภัณฑ์

กิจกรรมหลักที่ 3 ตรวจแนะนำและประเมินสถานที่ผลิตอาหารให้เป็นไปตามเกณฑ์มาตรฐาน อย.

กิจกรรมหลักที่ 4 ให้คำปรึกษาในการยื่นขออนุญาต

กิจกรรมหลักที่ 5 สรุปและรายงานผลการดำเนินงาน



ผลการดำเนินงานตามตัวชี้วัดร้อยละผลิตภัณฑ์สุขภาพที่ได้รับการส่งเสริมและได้รับการอนุญาต จังหวัดอุดรธานีในปีงบประมาณ 2567 กำหนดเป้าหมายผลิตภัณฑ์สุขภาพที่ส่งเสริมให้ได้รับอนุญาตไว้ จำนวน 15 ผลิตภัณฑ์ ผลการดำเนินงาน ได้รับอนุญาตรวมทั้งหมด 23 ผลิตภัณฑ์ คิดเป็นร้อยละ 153.33 โดยผลิตภัณฑ์ที่เป็นเป้าหมาย Quick win นั้น อนุญาตจำนวน 6 ผลิตภัณฑ์ จากเป้าหมาย 5 ผลิตภัณฑ์ คิดเป็นร้อยละ 120 รายละเอียดตามตารางตารางที่ 8 แสดงผลการดำเนินงานการส่งเสริมผลิตภัณฑ์สุขภาพที่ได้รับการอนุญาต ปีงบประมาณ 2567

ลำดับ	ชื่อสถานที่ผลิต	ชื่อผลิตภัณฑ์	เลขผลิตภัณฑ์ที่ได้รับอนุญาต	หมายเหตุ	
				เป้าหมาย	เกินเป้าหมาย
1	วิสาหกิจชุมชนกลุ่มส่งเสริมอาชีพ	เม็ดมะม่วงหิมพานต์ เอียนลมเย็นรสต้มยำ	53-2-00256-6-0003	✓	
2	บ้านหาดไก่อ้อย*	เม็ดมะม่วงหิมพานต์ เอียนลมเย็นอบน้ำเกลือ	53-2-00256-6-0003	✓	
3		เม็ดมะม่วงหิมพานต์ เอียนลมเย็นทอดแล้วอบ	53-2-00256-6-0004	✓	
4		น้ำผลมะม่วงหิมพานต์เข้มข้น ตราวันทา	53-2-00256-6-0005	✓	
5		เครื่องดื่มน้ำรสผลมะม่วงหิมพานต์ 15% รสน้ำผึ้งมะนาว ตรา ควีน	53-2-00256-6-0006	✓	
6		บริษัท บิลเลียนไทยสเน็คส์ จำกัด*	ขนมเปี๊ยะไส้ไก่หยอง ตราอินทรีแดง	53-2-00161-6-0004	✓
7	วิสาหกิจชุมชนท่องเที่ยวเชิงเกษตรเอือนลับแล**	ข้าวแคบพริกกรอบ ลับแลสแน็ค Spicy Rice Crisps	53-2-00666-6-0001	✓	
8		ข้าวแคบจากรอบ ลับแลสแน็ค Sesame Rice Crisps	53-2-00666-6-0002	✓	
9		ข้าวเกรียบว่าว ลับแลสแน็ค Sweet Rice Crisps	53-2-00666-6-0003	✓	
10	วิสาหกิจชุมชนเม็ดมะม่วงหิมพานต์บ้านคลองขมภู**	เม็ดมะม่วงหิมพานต์ดิบ ตรา ไร่ธรรมชาติ	53-2-00467-6-0001	✓	
11		เม็ดมะม่วงหิมพานต์อบธรรมชาติ ตรา ไร่ธรรมชาติ	53-2-00467-6-0002	✓	
12		เม็ดมะม่วงหิมพานต์อบเกลือ ตรา ไร่ธรรมชาติ	53-2-00467-6-0003	✓	
13	คุกกี้ น่องไบเตย**	คุกกี้ลิ่งคโบริ์ น่องไบเตย	53-2-00367-6-0004	✓	
14		ท็อฟฟี่กะทิ น่องไบเตย	53-2-00367-6-0003	✓	
15		ขนมอ้ดรสทุเรียน	53-2-00367-6-0001		✓
16		ท็อฟฟี่ถั่ว น่องไบเตย	53-2-00367-6-0002		✓
17		ขนมอ้ดรสเผือก	53-2-00367-6-0005		✓
18		ขนมอ้ดรสกล้วยหอม	53-2-00367-6-0006		✓
19		ข้าวตังหมูหยอง น่องไบเตย	53-2-00367-6-0007		✓

ลำดับ	ชื่อสถานที่ผลิต	ชื่อผลิตภัณฑ์	เลขผลิตภัณฑ์ที่ได้รับอนุญาต	หมายเหตุ	
				เป้าหมาย	เกินเป้าหมาย
20		ถั่วตัด น่องใบเตย	53-2-00367-6-0008		✓
21	วิสาหกิจชุมชนเกษตรทฤษฎีใหม่หัวใจพอเพียง**	ปลาสาม ขนุนฟาร์ม	53-2-00667-6-0001	✓	
22		น้ำพริกปลาสาม ขนุนฟาร์ม	53-2-00667-6-0002		✓
23		ปลาสามทอด ขนุนฟาร์ม	53-2-00667-6-0003		✓

หมายเหตุ \* สถานที่ผลิตรายเก่า \*\* สถานที่ผลิตรายใหม่

ลำดับที่ 1-6 เป็นเป้าหมาย Quick win (ได้รับอนุญาตภายใน 100 วัน)

กลยุทธ์ย่อยที่ 3.2 ส่งเสริมผู้ประกอบการผลิตอาหารที่มีศักยภาพในการแข่งขันระดับประเทศ

กิจกรรมหลักที่ 1 ทบทวนประเภทของรางวัลและเกณฑ์ที่เกี่ยวข้องในการคัดเลือก

กิจกรรมหลักที่ 2 สสำรวจสมรรถนะของผู้ประกอบการที่คาดว่าจะมีคุณสมบัติตามเกณฑ์ อย.ควอลิตี้

อวอร์ด และชักชวน

กิจกรรมหลักที่ 3 ประชุมผู้ประกอบการ เพื่อชี้แจงแนวทางการเตรียมความพร้อมเพื่อเข้าร่วมกิจกรรม

ประกวด

กิจกรรมหลักที่ 4 ลงพื้นที่เพื่อติดตามความก้าวหน้า และให้คำแนะนำ

ประชุมชี้แจงเกณฑ์เบื้องต้นที่เกี่ยวข้องและสร้างความเข้าใจให้แก่ผู้ประกอบการเกี่ยวกับการเข้าประกวด อย.ควอลิตี้ อวอร์ด โดยมีผู้ประกอบการกลุ่มเป้าหมายและผู้ที่เกี่ยวข้อง จำนวน 15 คน จัดประชุมขึ้นในวันที่ 19 สิงหาคม 2567 ณ สำนักงานสาธารณสุขจังหวัดอุดรดิตถ์ เพื่อให้ผู้ประกอบการมีความเข้าใจเกี่ยวกับกิจกรรมการประกวด อย.ควอลิตี้ อวอร์ด ทราบแนวทางในการเตรียมความพร้อมด้านต่างๆ ที่เกี่ยวข้อง และมีความสนใจจะพัฒนาตนเองเพื่อเข้าประกวดในปี 2568 ต่อไป



กลยุทธ์ย่อยที่ 3.3 ส่งเสริม ให้ความรู้ด้านผลิตภัณฑ์อาหารแก่ประชาชน (ผ่านช่องทาง online) และเครือข่าย บวร.ร. และ อย.น้อย

กิจกรรมหลักที่ 1 ประชาสัมพันธ์ความรู้เกี่ยวกับผลิตภัณฑ์อาหาร โดยเน้นเรื่องความเสี่ยงและอันตรายจากผลิตภัณฑ์อาหารที่ไม่มี อย. เช่น ผลิตภัณฑ์ฯ ที่ลักลอบนำเข้าและไม่มีฉลากภาษาไทย เป็นต้น โดยจัดทำสื่อสัมพันธ์ผู้บริโภค เผยแพร่ผ่านช่องทาง online (Website/Line)

กิจกรรมหลักที่ 2 ส่งเสริมองค์ความรู้ด้านผลิตภัณฑ์อาหาร แก่เครือข่าย บวร.ร. และ อย.น้อย โดยเน้นความรู้และความเข้าใจเกี่ยวกับฉลากโภชนาการ และฉลาก GDA (Guideline Daily Amount หรือฉลากหวาน มัน เค็ม) การเลือกซื้อผลิตภัณฑ์ (บูรณาการกับงานส่งเสริมศักยภาพเครือข่ายผู้บริโภค)



#### กลยุทธ์ที่ 4 การจัดการเรื่องร้องเรียน

ตัวชี้วัดกลยุทธ์/KPI : ร้อยละ 100 ของเรื่องร้องเรียนได้รับการจัดการ

กิจกรรมหลักที่ 1 จัดทำขั้นตอนการรับเรื่องร้องเรียนของกลุ่มงานคุ้มครองผู้บริโภคฯ

กิจกรรมหลักที่ 2: ดำเนินการการจัดการเรื่องร้องเรียนตามบทบาทหน้าที่

กิจกรรมหลักที่ 3 สรุปการจัดการเรื่องร้องเรียน (รายไตรมาสและรายปี) โดยแยกประเด็นตามกฎหมาย

ตารางที่ 9 ผลการดำเนินงานตรวจสอบผลิตภัณฑ์อาหารที่มีเรื่องร้องเรียน จำนวน 2 เรื่อง

ลำดับ	เรื่อง	การดำเนินการ			ระยะเวลา ดำเนินงาน ตาม SOP
		ส่ง ดำเนินคดี	เปรียบเทียบ ปรับ	อื่นๆ	
1	ขอให้ตรวจสอบผลิตภัณฑ์ แฮม ไม่มีฉลาก	-	-	แจ้งให้สถานที่จำหน่ายอาหาร นำผลิตภัณฑ์ที่ไม่ถูกต้องออก จากชั้นจำหน่ายทั้งหมด และ ห้ามจำหน่าย พร้อมทั้งกำชับ ให้ผู้ประกอบการคัดเลือก ผลิตภัณฑ์ ที่ถูกต้อง ตาม กฎหมายมาจำหน่ายต่อ ผู้บริโภค	✓
2	ขอให้ตรวจสอบมาตรฐาน กระบวนการผลิตของ สถานที่ผลิตอาหาร	-	-	ตรวจสอบกรรมวิธีการผลิต ซึ่ง เป็นไปตามมาตรฐาน	✓

ตารางที่ 10 ผลการดำเนินงานการตรวจสอบ เฝ้าระวังอื่นๆ

ลำดับ	เรื่อง	ผลการดำเนินงาน
1	การตรวจสอบโฆษณาอาหารทางสื่อ ออนไลน์ จำนวน 2 เรื่อง	- ตรวจสอบและให้คำแนะนำ - ติดตามผลพบว่าผู้ประกอบการแก้ไขเรียบร้อย
2	ตรวจเฝ้าระวังผลิตภัณฑ์อาหารต่างๆ ตาม อย. แจ้งเตือน จำนวน 18 ผลิตภัณฑ์	ตรวจเฝ้าระวัง และแจ้งเจ้าหน้าที่ระดับอำเภอร่วมตรวจเฝ้า ระวังในพื้นที่รับผิดชอบ
3	ศูนย์อำนวยการป้องกันและปราบปรามยา เสพติดจังหวัดอุตรดิตถ์ ขอความร่วมมือ	ร่วมตรวจสอบฯ และเจ้าหน้าที่ตำรวจดำเนินคดีต่อไป

ลำดับ	เรื่อง	ผลการดำเนินงาน
	ร่วมตรวจสอบการขายผลิตภัณฑ์น้ำดื่ม พีชกระท่อมผสมน้ำเชื่อมและยาแผน ปัจจุบันต่างๆ จำนวน 3 คดี	



### 3. การวิเคราะห์ปัญหา และปัจจัยที่ทำให้การดำเนินงานประสบผลสำเร็จ

#### - ปัญหาอุปสรรคที่ทำให้การดำเนินงานไม่บรรลุเป้าหมาย

1. ผู้ประกอบการบางส่วน ยังขาดความรู้และความตระหนักเรื่องการควบคุมคุณภาพกระบวนการผลิต
2. ภาวะเศรษฐกิจถดถอย ทำให้ผู้ประกอบการขาดสภาพคล่องทางการเงิน ไม่กล้าลงทุนในการพัฒนาสถานที่ผลิต ให้เป็นไปตามเกณฑ์ที่กฎหมายกำหนด
3. การยื่นขออนุญาตในปัจจุบันมีการใช้ระบบสารสนเทศเกือบทุกขั้นตอน เช่น การยื่นขออนุญาตผ่านระบบ E-submission การสแกนเอกสารเป็นไฟล์ PDF ทำให้ผู้ประกอบการที่สูงอายุ ไม่มีคอมพิวเตอร์ หรืออินเทอร์เน็ต ไม่เข้าใจขั้นตอนการยื่นและไม่สามารถทำการยื่นเองได้ ต้องเดินทางมาที่สำนักงานสาธารณสุขจังหวัดเพื่อให้เจ้าหน้าที่ยื่นเอกสารแทนทุกครั้ง

#### - ปัจจัยสำคัญที่ทำให้การดำเนินงานสำเร็จ

1. ความสัมพันธ์ที่ดีของเจ้าหน้าที่และผู้ประกอบการ เช่น ลงพื้นที่ร่วมวิเคราะห์และหาทางแก้ปัญหาอย่างตรงประเด็น
2. ความมุ่งมั่นของผู้ประกอบการ และการสนับสนุนของหน่วยงานที่เกี่ยวข้อง

### 4. แนวทางการแก้ไขปัญหา ปี 2567

ปัญหา และสาเหตุของปัญหา ปี 2567	แนวทางการแก้ไขปัญหา ปี 2568
1. ระบบ E-submission มีหลายขั้นตอนและเป็นกระบวนการที่ค่อนข้างยากสำหรับผู้ประกอบการบางราย	1. ให้คำแนะนำและ/หรือ ดำเนินการแทนผู้ประกอบการเกี่ยวกับกระบวนการใดๆ ที่เกี่ยวข้องกับระบบ E-submission
2. ผู้ประกอบการขาดสภาพคล่องทางการเงิน ไม่กล้าลงทุนในการพัฒนาสถานที่ผลิต	2.1 ประชาสัมพันธ์แหล่งเงินทุนต่างๆ ให้ผู้ประกอบการทราบ (เน้นหน่วยงานของรัฐบาล) 2.2 ลงพื้นที่แนะนำการพัฒนาสถานที่ผลิตโดยเน้นการปรับปรุงให้สามารถผ่านมาตรฐานแต่ใช้ต้นทุนที่ต่ำ

ปัญหา และสาเหตุของปัญหา ปี 2567	แนวทางการแก้ไขปัญหา ปี 2568
3. ผู้ประกอบการไม่ได้รับการประชาสัมพันธ์อย่างทั่วถึงเกี่ยวกับการประกวด - ขาดความเข้าใจในเกณฑ์ - มีการเปลี่ยนแปลงช่วงเวลาการจัดการประกวดจากปลายปีเป็นเดือนมกราคมจึงเตรียมตัวไม่ทัน	3. ในปี 2567 ได้จัดประชุมเพื่อเตรียมความพร้อมเบื้องต้นให้แก่ผู้ประกอบการที่สนใจและมีศักยภาพในการพัฒนาตนเองเพื่อเข้าร่วมกิจกรรม
4. ผลิตภัณฑ์อาหารประเภทผลิตภัณฑ์จากเนื้อสัตว์ (ลูกชิ้น) ตรวจพบเชื้อจุลินทรีย์ก่อโรค	ลงพื้นที่เพื่อให้ความรู้และคำแนะนำแก่ผู้ประกอบการ ณ สถานที่ผลิต โดยเน้นย้ำประเด็นการผลิตที่ดีตามแนวทางที่กฎหมายกำหนด (GMP 420)

#### 5. ข้อเสนอแนะเพื่อปรับปรุงพัฒนาเชิงนโยบาย กฎ ระเบียบ หรือแนวทางปฏิบัติ

การส่งเสริมพัฒนาผลิตภัณฑ์อาหารของส่วนงานต่างๆ ควรเป็นไปในทิศทางเดียวกันหรือให้สอดคล้องกับกฎหมายทั้งหมดที่เกี่ยวข้อง เช่น บางหน่วยงานมีการส่งเสริม สนับสนุน หรือมอบบรรจุภัณฑ์/ ฉลาก ให้แก่ผู้ผลิต (ซึ่งมักเป็นกลุ่มผู้ประกอบการรายเล็ก เช่น กลุ่มแม่บ้าน วิสาหกิจชุมชน) โดยอาจไม่เป็นไปตามกฎหมายของสาธารณสุข

ผู้รับผิดชอบงาน

1. นางสาวเกศณี คำมี  
ตำแหน่ง เกษีกรชำนาญการพิเศษ  
เบอร์โทรศัพท์ 055411439 ต่อ110

2. นางสาวมณีกร แก้วกุล  
ตำแหน่ง เกษีกรชำนาญการ  
เบอร์โทรศัพท์ 055411439 ต่อ110

หัวหน้ากลุ่มงาน

นายวิชณุ เกตุรักษา  
ตำแหน่ง เกษีกรชำนาญการพิเศษ  
เบอร์โทรศัพท์ 055411439 ต่อ109